



Résumé de la situation de sécurité alimentaire

Sommaire

Résumé de la situation de sécurité alimentaire (p.1)

Analyse de la disponibilité alimentaire (p.2)

-Pluviométrie (p.2)

-Situation agricole et élevage (P. 2)

-Accès aux intrants (p.3)

Disponibilité de produits (p.3)

Prix sur les marchés (p.3)

Conclusion et recommandations (p.4)

Environ 50 % de pertes ont été enregistrées au niveau de la production du riz de la saison d'été dans les plaines irriguées du département du Nord-est. Ces pertes résultent des inondations des parcelles lors du passage de l'ouragan Tomas en novembre dernier. D'autres cultures telles que le haricot, le pois Congo, la banane, le manioc, l'igname, ect.. ont été aussi affectées par le vent provoqué par cet ouragan.

Par contre au niveau des montagnes, A l'instar des mois précédents, les mois de Septembre (255.05 mm) et d'Octobre (250.33 mm) ont connu des précipitations favorables. En effet, celles-ci ont favorisé le développement de la banane, de l'igname, du pois Congo, du riz de montagne, du maïs, etc., engendrant ainsi une production acceptable de ces derniers. Cette période coïncident aussi avec les activités de semis et de plantation des cultures maraichères, considérées comme une source de revenu non négligeable pour bon nombre d'agriculteurs. A cet effet, des semences ont été distribuées par le projet SAGE du MARNDR.

Une hausse soutenue des prix des produits, tant locaux qu'importés a été par ailleurs constatée avec une tendance plus prononcée au cours du mois d'octobre. En résumé, la situation de sécurité alimentaire, d'ordinaire précaire, n'a pas beaucoup changé. En plus des facteurs sus-mentionnés, les activités de « cash for work » exécutées dans la plupart des communes et les fonds injectés par les candidats durant la campagne électorale sont à considérer.

Pour renforcer la sécurité alimentaire dans le département, les actions suivantes doivent être entreprises par les acteurs intervenant dans le secteur :

- i) Curer adéquatement les drains et protéger les berges des rivières à Ferrier, à Fort-Liberté et à Ouanaminthe ;
- ii) octroyer une subvention en intrant (semences et fertilisants) et en préparation de sols aux riziculteurs pour la prochaine campagne qui débutera au mois de janvier 2011 ;
- iii) Favoriser l'introduction de nouvelles variétés de riz (par exemple TCS-10, Sheila, etc.) dans les zones rizicoles ;
- iv) Faciliter l'accès des agriculteurs au crédit agricole ;
- v) Réaliser des activités de « cash for work », en vue de favoriser la recapitalisation des familles.

Figure 1: Inondation des parcelles de riz à Fort-Liberté



Analyse de la disponibilité alimentaire

Les facteurs considérés ici sont la pluviométrie, la situation agricole, l'accès aux intrants et la disponibilité des produits.

Pluviométrie

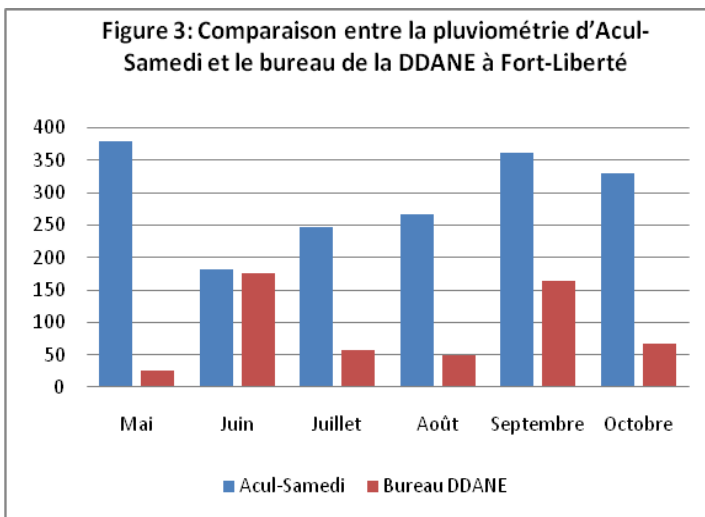
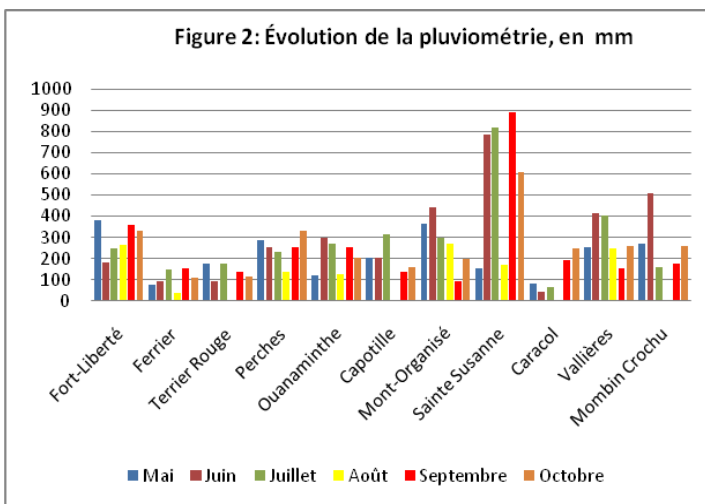
Comme de mai à août 2010, les mois de Septembre et d'Octobre ont eu une très bonne pluviométrie. La moyenne départementale pour le mois de Septembre est de 255.02 mm. La pluviométrie du mois d'Octobre est statistiquement égale à celle du mois précédent. Cependant, on a observé une différence notable d'une commune à l'autre, voire même à l'intérieur d'une même commune. C'est le cas de Fort-Liberté où on a enregistré 164.6 mm et 67.2 mm à la station de la DDANE au mois de Septembre et d'Octobre respectivement alors qu'on a mesuré 360.7 mm en Septembre et 329.9 en Octobre à la station d'Acul-Samedi, Loiseau (Figure 2). La pluviométrie la plus élevée pour le mois de Septembre a été enregistrée à Sainte Suzanne (889.5 mm) et celle la plus basse, à Mont-Organisé (95.4 mm). Cette pluviométrie 889.5 est la moyenne la plus élevée jusqu'à date de l'année 2010.

Situation Agricole

Les informations relatives à la situation agricole ont été obtenues par le biais d'enquêtes qualitatives « focus groupe » et d'entretiens individuels réalisés auprès d'informateurs clés (cadres des Bureaux Agricoles Communaux (BAC), agriculteurs).

Dans le département du Nord'Est, les mois de Septembre et d'Octobre ne correspondent pas à des campagnes agricoles de grande envergure. Des parcelles d'haricot ont été établies dans les zones montagneuses. Le semis et la plantation de cultures maraîchères sont en cours de réalisation. C'est aussi la période de végétation et du début de récolte de la deuxième saison de riz dans les plaines irriguées de Ferrier, de Fort-Liberté et de Ouanaminthe.

Les plantations d'haricot sont affectées par l'excès d'humidité et les forts vents de l'ouragan Tomas, causant ainsi la tombée des fleurs. Ajouté aux pertes dues aux maladies, à la chute du prix de la campagne du printemps dernier, cet ouragan a occasionné des pertes représentant environ 50 % des rizières. D'autres cultures telles que le sorgho à Mombin Crochu, la banane et l'igname ont également subi les effets de l'ouragan. Il faut également noter la perte de quelques bétails.



Accès aux intrants

Grâce à la subvention du MARNDR, les riziculteurs ont obtenu les fertilisants à un prix abordable (soit 400 gourdes le sac de 50 Kg). Une quantité importante de semences de cultures maraichère a été distribuée aux agriculteurs dans le cadre du projet de « Sécurité Alimentaire et Gestion de l'Environnement » du MARNDR exécuté par la FAO, plus particulièrement dans les communes de Fort-Liberté, de Ferrier, de Ouanaminthe, de Capotille et de Mont-Organisé.

Disponibilité de produits

Le mois de novembre coïncide avec le début de la récolte du pois congo et du riz de lagon et pluvial des zones montagneuses. C'est également la période de récolte de riz dans les plaines irriguées de Ferrier, de Fort-Liberté et de Ouanaminthe. Bénéficiant de la bonne pluviométrie de l'été, on assiste à une amélioration dans la disponibilité de banane et d'igname. Les produits alimentaires en provenance de la République Dominicaine tendent à diminuer à cause de la perturbation dans le fonctionnement du marché de Dajabon suite à l'introduction de l'épidémie de choléra en Haïti.

Prix sur les marchés

À Ferrier, le prix du riz importé a subi une baisse significative de 25 % au cours du mois de septembre pour augmenter à nouveau de 20 % au mois d'octobre. On assiste à des hausses de prix de 10 % et 7.14 % sur les marchés de Mont-Organisé et de Mombin Crochu respectivement durant le mois d'octobre (figure 4).

De Juillet à Octobre, le prix du riz local a affiché également une tendance à la hausse passant de 87.5 gourdes en Août et Septembre à 100 gourdes sur le marché de Ferrier en octobre. À Mont-Organisé, il était à 98 gourdes en Août, 120 gourdes en Septembre, pour atteindre 140 gourdes en Octobre (figure 5). Contrairement au mois d'août, les prix du haricot noir au mois de septembre ont connu une baisse sur les marchés de Ferrier et de Mont-Organisé et restent stables à Mombin Crochu (figure 5). En ce qui a trait aux prix du mois d'octobre, ils sont plus ou moins stables par rapport au mois précédent, sauf à Mont-Organisé où le prix a augmenté de manière drastique (31.2 %).

Figure 4: Évolution du prix du riz importé (Sept. et Oct.)

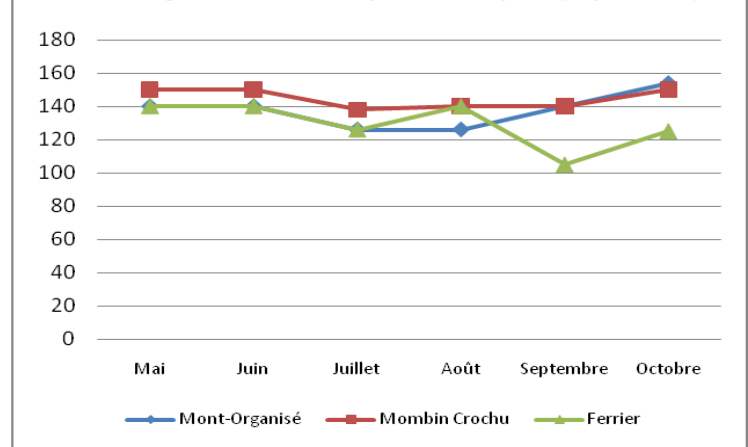


Figure 5: Évolution du prix du riz local (Sept. et Oct.) en gde marmite de 6 lbs

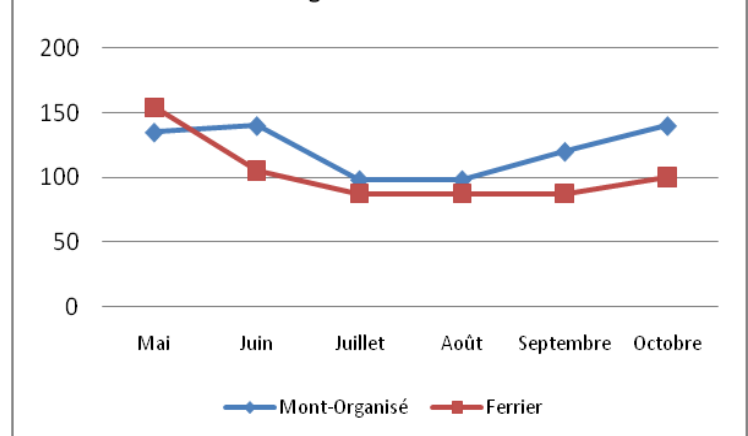
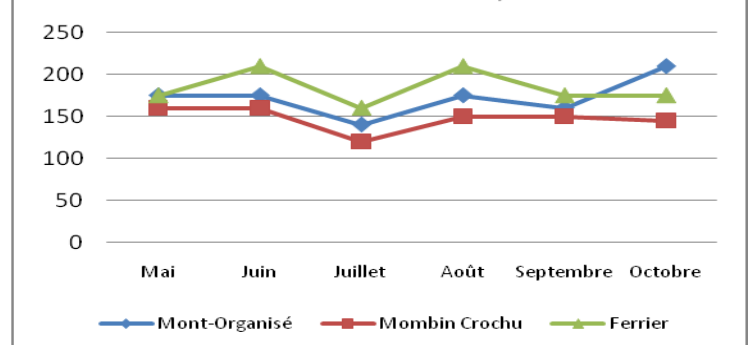


Figure 6: Évolution du prix du haricot noir (Sept - Oct. 10)



Conclusion et recommandations

La situation de sécurité alimentaire, difficile dans le département du Nord'Est, n'a pas subi de grand changement au cours de la période septembre/octobre 2010. On observe une élévation des prix de la majorité des produits durant le mois d'octobre, ce qui réduit l'accès aux biens alimentaires de base pour les plus pauvres. Les récoltes du riz, de tubercule, de la banane et les activités de cash for work, exécutées dans la plupart des communes, contribuent à la disponibilité et à l'accessibilité alimentaire dans le département. Toutefois, pour améliorer durablement la sécurité alimentaire, les activités suivantes doivent être réalisées:

- Curer adéquatement les drains et protéger les berges des rivières à Ferrier, à Fort-Liberté et à Ouanaminthe ;
- Octroyer une subvention en intrants (semences et fertilisants) et en préparation de sols aux riziculteurs pour la prochaine campagne qui débutera au mois de janvier 2011;
- Favoriser l'introduction de nouvelles variétés de riz (par exemple TCS-10, Sheila, etc.) dans les zones rizicoles ;
- Faciliter l'accès des agriculteurs au crédit agricole;
- Réaliser des activités de «cash for work » en vue de favoriser la recapitalisation des familles.

Nous apprécierons tout commentaire qui pourrait contribuer à faire de ce bulletin un outil plus utile.

Pour information et contact :

Agronome Rémi PROSPER : Prosper109@yahoo.fr, Tél: 3815-3348/3454-1263

Agronome Marcelin THEARD : heardmarcelin@yahoo.fr, Tél: 3463-5498/3880-1164

Agronome Jean-Charles AUDATE : jcharlesaudate@yahoo.fr, Tel : 3763-5532/3706-9644

Coordination Nationale de la Sécurité Alimentaire (CNSA) : 2257-6333 ou publication@cnsahaiti.org