



Sommaire de la situation alimentaire

Sommaire

Sommaire de la situation alimentaire (p.1)

Analyse de la disponibilité alimentaire (p.2)

- Analyse de la pluviométrie (p. 2)

- Situation agricole et de élevage (p.2)

Accessibilité des produits sur le marché (p. 3)

Situation nutritionnelle et de Santé (p.3)

Recommandations (p.4)

Trois événements majeurs ont influencé la situation alimentaire au cours du trimestre : l'ouragan Tomas, l'épidémie de choléra et les troubles sociopolitiques post électorales.

Avec une moyenne de 234 mm de pluie en deux jours, suivie de forts ravales de vents, l'ouragan Tomas a affecté plus de 13000 has de terre emblavées à travers le sud, provoquant du coup des dégâts directs estimés à 19 millions de gourdes dans le secteur de la pêche et l'élevage (CNSA, 2010). Toutefois, globalement, pour le trimestre le sud a enregistré 596 mm de pluie assez bien réparties.

Sur les 3000 cas recensés, 102 décès sont enregistrés dans le sud après 7 semaines de l'introduction de l'épidémie de choléra. Suite à la panique engendrée par l'épidémie, les revenus issus de la pêche ont sensiblement chuté à cause de la réduction de la consommation des fruits de mer par les ménages; cela accroît la vulnérabilité des pêcheurs et marchandes de poissons.

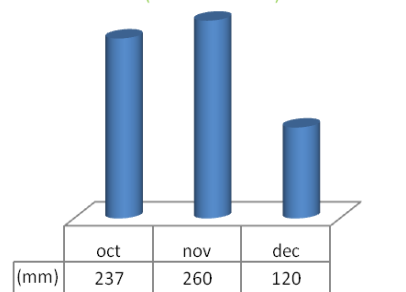
L'incendie de trois (3) édifices publics, le pillage de dépôts et de magasins de produits alimentaires, l'assassinat des hommes d'affaire et l'interruption de la circulation routière pendant trois(3) jours sont le bilan des troubles post-électorales dans le sud. Ce qui a provoqué la hausse des prix de certains produits de base au cours du mois de décembre. À titre indicatif, le prix de détail du gallon d'huile Alberto a cru de 10% en décembre dans la ville des Cayes passant de 250 à 275 gourdes.

D'autre part, sur le plan nutritionnel, on a constaté une réduction de 10% du nombre total d'enfants ayant un poids très faible pour l'âge (PTFA). Cependant, la situation s'aggrave à Aquin où le nombre de cas de kwashiorkor signalés passe de 1 en octobre à 2 en novembre.

Face à ces états de fait, il est recommandé de :

- 1) Rendre disponibles des intrants de qualité aux agriculteurs pour la préparation de la campagne de printemps 2011;
- 2) Soutenir les activités de pêche par la sensibilisation des ménages sur l'utilisation adaptée des fruits de mer;
- 3) Renforcer les mesures préventives afin de limiter le nombre de victimes de l'épidémie de choléra;
- 4) Étendre les programmes de distribution de vivres alimentaires au niveau des centres de récupération en utilisant de préférence les produits locaux dans la limite des disponibilités.

Fig. 1: Pluviométrie moyenne Sud (oct-déc 2010)

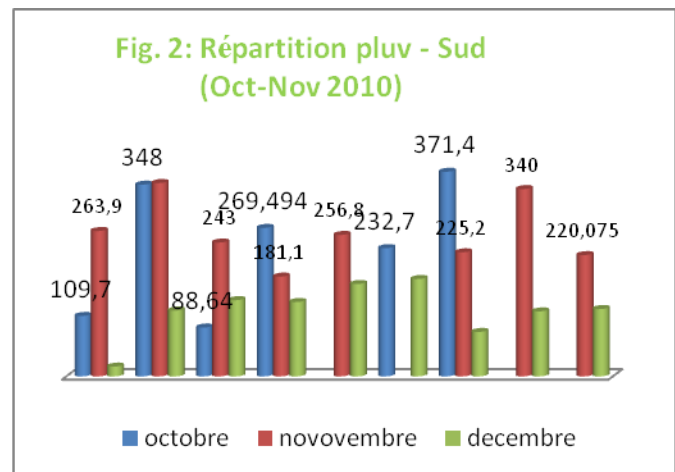


Analyse de la disponibilité alimentaire

Analyse de la pluviométrie

Au cours du premier trimestre de l'exercice, le sud a collecté 616 mm de pluie avec un pic de 260 mm en novembre dues probablement aux averses liées à l'ouragan Tomas. (Voir fig. 1).

Par ailleurs, la bonne répartition de cette pluviométrie au niveau des différentes communes (fig. 2), a été favorable aux cultures de la campagne d'hiver mise à part la destruction de certaines parcelles fraîchement semées ou d'autres ou labourées au cours de la première décade de Novembre.



Situation agricole et de l'élevage

La campagne agricole ayant démarrée depuis septembre continue avec les semis de l'haricot, du riz, de la patate douce et du maïs. Les cultures maraichères sont en cours au niveau des plaines irriguées tandis que dans les zones sèches le pois congo et le sorgho sont en phase de récolte. Les produits alimentaires locaux disponibles actuellement sont l'igname, le pois congo, le sorgho, les produits maraichers.

Toutefois, les perspectives de sécurité alimentaire des ménages comparées aux années antérieures laissent à désirer suite aux pertes énormes causées par Tomas où plus de 13000 has en diverses cultures comme la banane, le pois congo, l'igname, le haricot, le manioc, les produits maraichers, le maïs, le riz, le sorgho ont été affectés.

L'accès aux intrants agricoles, principalement les semences de haricot, se révèle difficile pour la plantation de la campagne d'hiver surtout au niveau de la Côte Sud puisque les agriculteurs n'ont pu conserver qu'une infime partie de la récolte précédente à cause des pertes subies.

Les pertes dues à l'ouragan Tomas et celles enregistrées au niveau de l'élevage ont été énormes. Selon la CNSA 23% de ce secteur furent touchés à hauteur de plus de 13 millions de gourdes. Toutefois, grâce à des interventions du MARNDR à travers ses programmes de vaccination le taux de morbidité au niveau du cheptel a été contenu.

La crise issue de la situation socio politique du pays a causé au cours de la deuxième semaine du mois de décembre des interruptions au niveau du transport en général et de l'approvisionnement des ménages en produits alimentaire à cause des Cassettes de certains dépôts dans la Métropole du Sud.

Accessibilité des produits sur le marché

Globalement au cours des deux premiers mois du trimestre, les prix des céréales ont connu une hausse moyenne de 3.9%. Les produits les plus affectés sont le riz importé (7.4%) et le riz local (9.4%) suivi de la farine de blé et du petit mil (6.2%). Pour le haricot noir, la hausse enregistrée était de 5.5% contre 4.3% pour le pois rouge. Pour les 4 autres produits de la liste, les prix restent inchangés.

Avec les récoltes d'automne on espère une baisse des prix du petit mil, à l'instar des années antérieures.

Quant aux autres produits essentiels (huile de cuisine, sucre, lait et charbon) la situation est la même mis à part le charbon de bois dont le prix a chuté passant de 550 à 400 gourdes du début d'octobre à la fin de Novembre.

Il faut noter qu'à cause de l'épidémie de choléra, le niveau de revenu des ménages qui travaillent dans le secteur de la pêche commence à se dégrader suite à une baisse croissante de la consommation des fruits de mer. À très court terme, cette situation peut contribuer à dégrader les conditions alimentaires à travers le département par:

- 1) la réduction des apports protéiniques dans les diètes des ménages;
- 2) la réduction du pouvoir d'achat du groupe (plus de 5000 familles de pêcheurs et 10000 marchandes qui tirent leur revenu de l'exploitation des ressources halieutiques sont susceptibles d'accroître du coup leur vulnérabilité.

Situation nutritionnelle et de Santé

Depuis la mi-novembre, le choléra a atteint le département du sud. Cette épidémie a déjà causé la mort à plus d'une centaine de personnes parmi plus de 3000 malades. Ces chocs rendent encore plus vulnérables les ménages qui voient perdre en un laps de temps plusieurs membres de leur famille voire des apporteurs de ressources. Par ailleurs, cette épidémie aura des impacts sur la disponibilité de la main d'œuvre agricole déjà assez rare à travers le département.

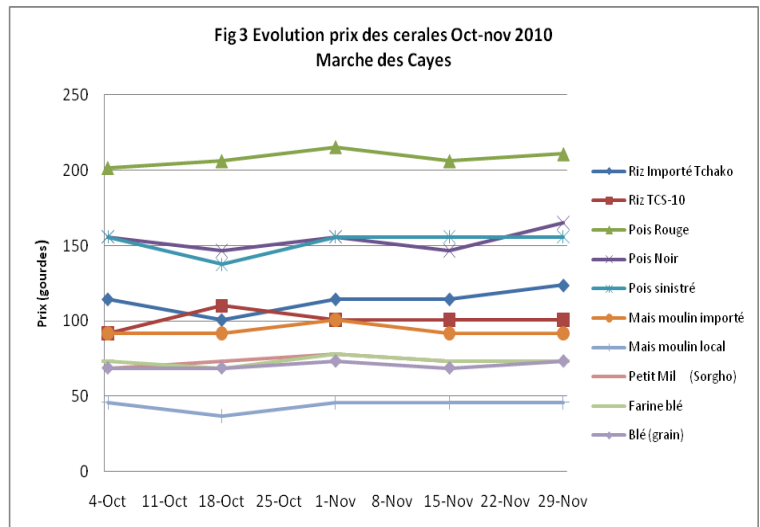
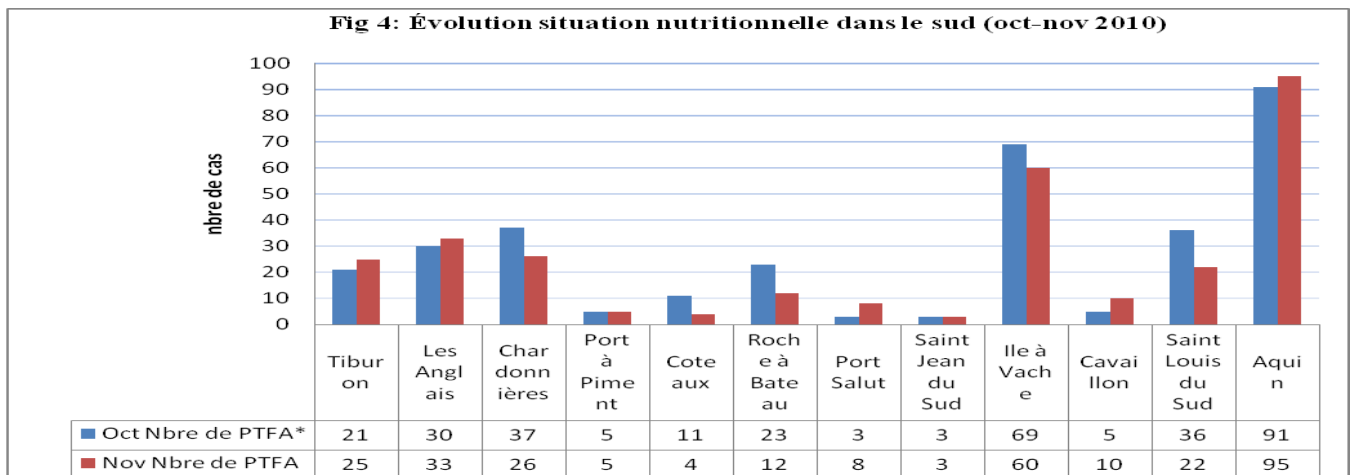


Fig 4: Évolution situation nutritionnelle dans le sud (oct-nov 2010)



Du point de vue nutritionnel, sur douze communes suivies par le CRS, le nombre de PTFA dans l'ensemble est passé de 334 en octobre à 303 en novembre, soit une réduction de 10%.

La situation s'est améliorée dans les communes de Charbonnières, Coteaux, Roche à Bateau, Ile à vache et Saint Louis du Sud qui ont enregistré au total 124 cas de PTFA en novembre contre 176 en octobre. Par contre, les cas enregistrés ont augmenté de 14% dans les communes de Tiburon, les Anglais, Port Salut, Cavaillon et Aquin passant ainsi de 150 en octobre à 171 cas le mois suivant. Moyennant, la situation demeure relativement stable à Port à Piment et à Saint Jean du Sud.

Quant à la kwashiorkor, 2 cas ont été signalés pour novembre à Aquin contre 1 cas en Octobre.

Recommandations

Le cyclone Tomas et l'épidémie de choléra ont affecté significativement la situation alimentaire des ménages du département du sud. De la décapitalisation des exploitantes agricoles aux pertes de vies humaines, le bilan est lourd. Et la situation alimentaire est de plus en plus compromise parmi les diverses stratégies de survie adoptées par les ménages. Dans une logique d'accompagnement des ménages en vue d'atténuer leur vulnérabilité alimentaire, l'OSAS a suggéré les actions suivantes:

- Rendre disponibles aux agriculteurs des intrants de qualité en préparation de la campagne de printemps 2011;
- Soutenir les activités de pêche par la sensibilisation des ménages sur l'utilisation adaptée des fruits de mer;
- Renforcer les mesures préventives afin de limiter le nombre de victimes de l'épidémie du choléra;
- Étendre les programmes de distribution de vivres alimentaires au niveau des centres de récupération en utilisant de préférence les produits locaux dans la limite des disponibilités.

Crédit données : pluviométrie : DDAS, CRS, FOJ/FIC, nutrition : CRS, production :DDAS

Nous apprécierons tout commentaire qui pourrait contribuer à faire de ce bulletin un outil plus utile.

Pour information et contact prière de vous adresser:

Coordination Nationale de la Sécurité Alimentaire (CNSA) : 2257-6333 ou publication@cnsahaiti.org

Ou Saint-Val Raynold : 3416-4519; rsaintval@cnsahaiti.org/raynoldno@yahoo.fr