



Période couverte : Juin – Août 2011

Publication : Septembre 2011

RÉSUMÉ DE LA SITUATION ALIMENTAIRE

Sommaire

- Résumé de la situation alimentaire (P. 1)

- Analyse de la disponibilité alimentaire

(P. 2)

. Pluviométrie (P.2)

. Situation agricole et de l'élevage (P.2, 3)

-Accessibilité des produits sur le marché (P.3)

- Infrastructure (P.4)

- Situation nutritionnelle et sanitaire (P.4)

- Recommandations (p.4)

- Coins des activités institutionnelles

Durant le trimestre juin-août 2011, la pluviométrie moyenne, enregistrée dans le Département du Sud, a été de 359.72 mm, avec un pic en juin ayant atteint 448.64 mm en moins de huit jours. Ces précipitations ont causé la perte de certaines cultures, des têtes de bétails et une remontée du choléra, accentuant davantage la précarité des conditions de sécurité alimentaire de la population.

Cette situation a entraîné une hausse des prix des produits alimentaires de base comme le riz, le maïs et le haricot, à la fin du mois d'août. En revanche, les prix de la banane, de la patate douce, des légumes et de l'avocat ont chuté, suite à une augmentation de leur disponibilité au niveau des marchés locaux.

Pour ce qui concerne la situation nutritionnelle, à côté des institutions intervenant dans la prise en charge de la malnutrition aiguë, «Les Professionnels du Développement Solidaire» (**GRET**), ont contribué à la prévention de la malnutrition chronique au niveau de la commune de Saint-Louis du Sud. Parallèlement, le choléra a refait surface au niveau des sections rurales les plus reculées de certaines communes, notamment Saint-Louis du Sud où plus d'une dizaine de personnes sont déjà décédées.

Par ailleurs, sur le plan environnemental, le Département du Sud est très vulnérable face aux aléas climatiques notamment les risques d'inondation. Par exemple, en plus des ravins, Maniche et Saint-Jean du Sud sont constamment sous la menace des rivières qui les traversent. Ce qui fait de ces communes des zones à risques par rapport au reste de la région.

Tout cela constitue au tant de facteurs qui ne se prêtent pas à une amélioration des conditions de sécurité alimentaire dans le Département. Face à cette situation, il est recommandé aux autorités d'adopter des mesures urgentes comme :

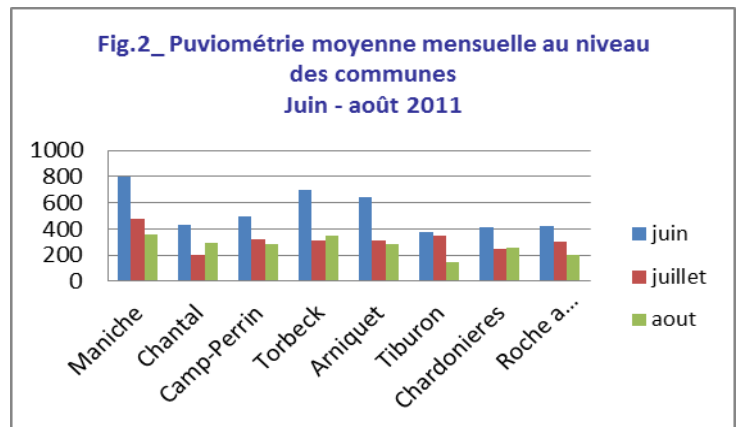
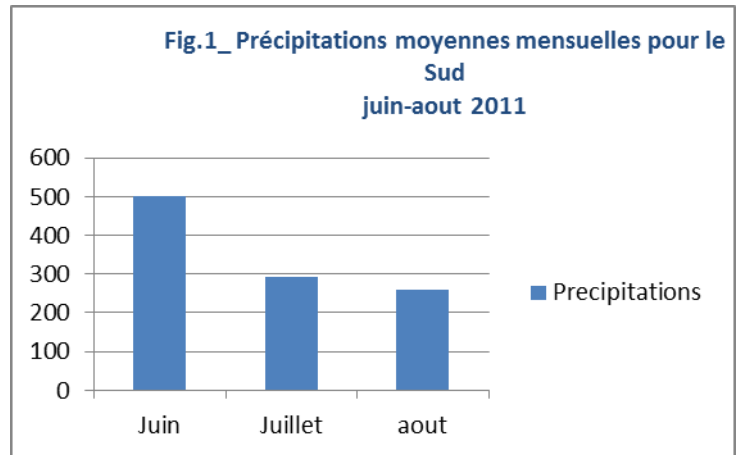
- i) renforcer les assistances fournies aux agriculteurs afin d'augmenter la production agricole ;
- ii) aménager et protéger les bassins versants ;
- iii) déconcentrer les Centres de Traitement du Choléra (CTC) vers les sections rurales reculées ;
- iv) continuer les activités d'assistance aux familles atteintes du choléra et v) intensifier les activités de sensibilisation pour la prévention voire l'éradication de cette maladie.

Analyse de la disponibilité alimentaire

Pluviométrie

Pour le mois de juin, le Département du Sud a enregistré une pluviométrie moyenne de 502.84 mm. Avec les averses de la première décennie du dit mois, la moyenne communale s'élevait à 448.64 millimètres avec un pic de 631 mm enregistré dans la commune de Torbeck. Ces fortes précipitations ont causé la destruction de bons nombres de plantations de maïs et de haricot, entraînant la pourriture et la germination des grains, la perte de bétails et de volailles, l'endommagement des routes secondaires et la réapparition du choléra.

Par contre, les précipitations reçues au cours des mois de juillet et d'août ont permis un bon développement des cultures. Pour ces deux mois, la pluviométrie moyenne enregistrée est respectivement de 293.03 et 259.28 mm et la moyenne trimestrielle est de 359.72 mm. D'un autre côté, durant le passage de la tempête tropicale Irène, qui a eu lieu pendant la troisième décennie du mois d'août, la pluviométrie moyenne communale enregistrée au cours de la période a été de 203 mm. Il n'y a pas eu trop d'impacts négatifs sur les cultures, sauf à Saint-Louis du Sud où certaines zones ont été inondées, les bananiers n'ont pas pu résister à la force du vent et à Aquin, on a observé la brûlure des feuilles du haricot cultivé en piedmonts.



Situation agricole et de l'élevage

Au moment où les agriculteurs s'apprêtaient à terminer les récoltes de la campagne du printemps, des pertes ont été enregistrées, à cause des pluies torrentielles recueillies au cours de la première décennie du mois de juin, principalement en maïs (15 à 30 % environ des plantations) et en haricot (50 à 60% environ) lesquelles ont été les cultures dominantes pour la période. Ces averses ont aussi occasionné un retard dans le démarrage de la petite saison, lequel a été reporté au mois de juillet.

Présentement, les cultures, pour lesquelles le semis a été fait en juillet, atteignent déjà leur stade végétatif. C'est le cas du maïs, du sorgho, de la patate douce, de l'arachide et des cultures maraîchères telles aubergine, épinard, chou, piment et gombo, carotte et poireau notamment à Camp Perrin et dans les hauteurs de la quatrième section communale de Torbeck. Au niveau des plaines irriguées de ce dernier et de Saint-Louis du Sud, la culture du riz est aux différents stades de son développement. Dans les zones de montagnes et de piedmonts, on récolte le haricot. D'autres planteurs préparent leurs sols pour la plantation du haricot, du maïs et de la patate douce en septembre.

Dans la plupart des régions du Département, notamment les plaines arrosées, les agriculteurs font mention de la rareté de l'engrais qui pourrait entraîner une baisse des rendements.

Entre juin et août, en termes de disponibilité sur les marchés locaux, les principales denrées agricoles trouvées pour la consommation alimentaire des gens sont : la banane avec une augmentation de la quantité disponible par rapport aux mois précédents, le riz, la patate douce, l'arbre véritable, les citrus, l'avocat, l'igname surtout à Torbeck et à Camp-Perrin, le haricot et le maïs quoique en quantité réduite de stock par rapport aux mois précédents.

Sur le plan de l'élevage, les averses de la première décennie du mois de juin ont occasionné la perte d'au moins deux centaines de têtes de bétail (porcs, cabris, moutons, bœufs) et de volailles au niveau des différentes

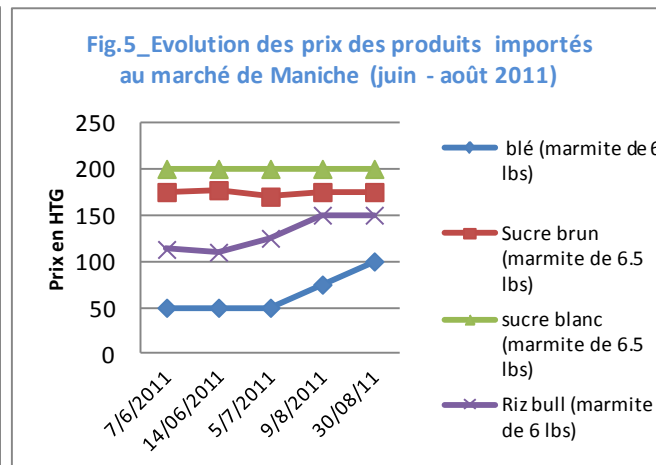
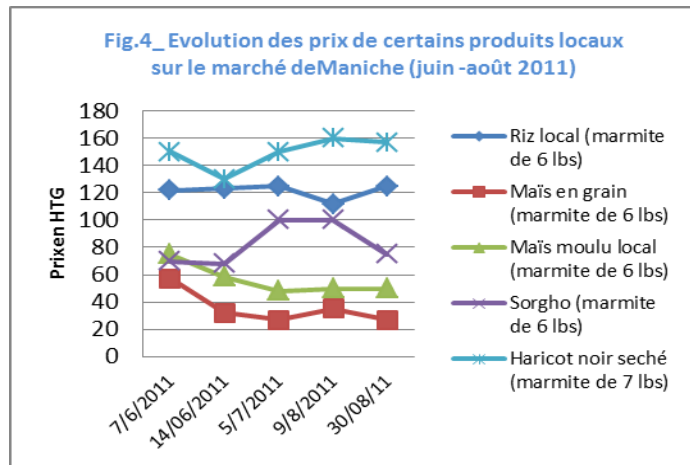
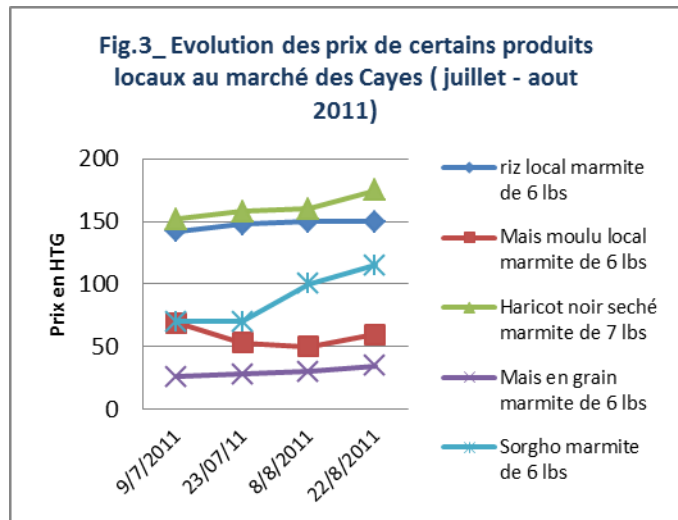
communes. La saison pluvieuse a entraîné, par ailleurs, une recrudescence des maladies de New Castle chez les volailles et de Teschen au niveau du cheptel porcin. Ce fait a été noté plus précisément dans les communes d'Arniquet, de Camp-Perrin, de Maniche, d'Aquin et dans la Côte du Sud.

Accessibilité des produits sur le marché

Pour la période allant de juin à août, les prix des produits alimentaires de base ont connu une variation tantôt à la hausse, tantôt à la baisse, d'un marché à l'autre et sur un même marché pour un même produit.

Sur le marché des Cayes, le prix de la marmite de 6 livres du maïs moulu local a connu une diminution de 27.54% au cours du mois de juillet, puis une augmentation de 20% au mois d'août. Celui du haricot noir sec a subi un accroissement de 15.13% de juillet à août. Quant aux produits importés tels la farine de blé et le sucre blanc, leurs prix ont été plus ou moins stables. Le prix de la marmite du pois Pinto a augmenté néanmoins de 31.6% pour la même période.

Sur le marché de Maniche, le prix de la marmite de 6 livres du sorgho a subi une baisse de 2.86% en juin, une hausse de 47.05% en juillet puis une baisse de 25% en août. Pour les produits comme le spaghetti, le lait et l'huile de cuisine, leur prix est plutôt fixe depuis le début de l'année (voir figures ci-dessous).



Source : DDAS, SAP-CRS, AVSI

Infrastructures

Sur le plan infrastructurel, plusieurs communes du Département du Sud sont considérées comme des zones à risques, au regard des rivières qui les menacent constamment lorsqu'elles sont en crue. Par exemple, la ravine Madame Calixte et la rivière Grek envahissent mainte fois le centre-ville de Saint-Jean du Sud, lors des pluies torrentielles. Ceci, malgré la présence des structures de protection sur la rivière et une partie de la ravine. C'est aussi le cas de la commune de Maniche, constamment sous la menace de la rivière de Camp-Perrin – Cavaillon qui la traverse. La route principale reliant cette commune au reste du département est souvent coupée, quand il y a de fortes pluies. Ainsi, reste-elle une zone à hauts risques environnementaux comparativement au reste de la région.

Situation nutritionnelle et sanitaire

Sur le plan nutritionnelle, le MSSP et d'autres institutions comme CRS, AVSI, PAM et Terre des Hommes, continuent à renforcer leur implication dans la prise en charge des enfants souffrant de la malnutrition aiguë par le truchement d'éducation nutritionnelle, des soins sanitaires et de distribution de rations sèches. Par ailleurs, l'organisation dénommée les «Professionnels du Développement Solidaire» (**GRET**), basée à Saint-Louis du Sud, intervient dans la prévention de la malnutrition chronique. Dans le cadre de ce programme, GRET fournit un appui au renforcement des institutions sanitaires, un encadrement aux organisations communautaires de base et aux collaborateurs volontaires (colvols) dans les Centres de Santé, organise aussi des séances de motivation et de sensibilisation nutritionnelle pour les gens de la communauté.

Quant à la situation sanitaire, le choléra (*Vibrio cholerae*) est réapparu, les sections rurales les plus reculées sont les plus touchées par cette maladie. Les communes concernées sont : Tiburon, Les Anglais, Coteaux, Roche-à-Bateau, Aquin et Saint-Louis où plus de dix personnes sont déjà décédées pour la fin du mois d'août.

Recommandations

En considérant les pertes de biens agricoles qui ont été enregistrées au cours du mois de juin, la tendance à la hausse des prix des principaux produits alimentaires de base, la rareté de fertilisants, la résurgence du choléra au niveau de certaines communes et la fragilité du Département du Sud face aux risques climatiques, la situation de la sécurité alimentaire dans ce Département pourrait être aggravée. Pour prévenir une telle situation, il importe de:

- a) Aménager et protéger les bassins versants;
- b) Renforcer les assistances données aux agriculteurs afin d'augmenter la production agricole;
- c) Déconcentrer les Centres de Traitement du Choléra (CTC) vers les sections rurales reculées;
- d) Continuer les activités d'assistance aux familles atteintes du choléra;
- e) Intensifier les activités de sensibilisation pour la prévention voire l'éradication de cette maladie.

Coin des Activités Institutionnelles

Ayant pour mission d'encadrer les groupes vulnérables, le Programme Alimentaire Mondial (PAM) du Sud réalise des activités dans différents domaines :

Nutrition

1. Programme de nutrition supplémentaire (PNS), un programme qui s'occupe de la prise en charge de la malnutrition aiguë et modérée au niveau du Ministère de la Santé Publique et de la Population (MSPP). En collaboration avec 3 autres partenaires, ce programme fonctionne actuellement dans 20 Centres de Santé dans le Département.

2. Activités liées au choléra : au niveau des Centres de Traitement du Choléra (CTC), le PAM nourrit les personnes atteintes du choléra, leurs accompagnants et le personnel impliqué dans le traitement de cette maladie.

3. PVVIH-TB : ce programme dont l'objectif est d'encourager l'adhérence au traitement (ARV et anti-TB). Il offre un support nutritionnel et alimentaire aux patients VIH et TB, sous traitement (ARV et anti-TB) et à leur famille, en situation de vulnérabilité. Les zones d'intervention sont: les Cayes, Port-Salut, Bonne fin et Chantal.

Cantines Scolaires: Cette institution fournit à manger à environ 200 enfants au niveau du Centre la Petite Enfance (CPE) pendant toute l'année scolaire. Elle fournit aussi une aide alimentaire à la Société Haïtienne d'Aide aux Aveugles (SHAA).

Camps d'été : Assisté par trois autres partenaires, le PAM fournit de façon journalière un plat chaud à 24.481 élèves distribués dans 109 écoles au niveau du Département au cours des mois de juillet et d'août.

Cash and Food for Work (CFFW): Dans le cadre d'un projet d'aménagement des bassins versants et de correction de ravine, le PAM développe actuellement avec la « Combite des Citoyens pour le Développement de Saint-Louis du Sud (COCIDES) » et avec AVSI dans un projet de conservation de sol et de correction de ravine.

Remerciements aux personnes qui ont contribué à la collecte des données:

***Astrel Cétoute / Simil Lafayette (Tiburon), Martyr Rose May /Germeil Fraude/ Martyr Joseph
Julbert (Les Anglais)***

***Vital Délince /François Fednor (Charbonnières), Fortuné Estanel /Joseph Maurice (Port-a-
Piment)***

Policard Varnel (Coteaux), Louis Yves /Ermitte Louis Jean (Roche à Bateau)

***Génois Joseph Fidel (Arniquet), Joseph Jean Zamor/Saint Paul Essiau/Blanc Joseph David
(Torbeck)***

***Belabe Jean Etzer (Chantal), Félix Jean Rénel / Pierre Kedy/ Douyon Jean Calixte (Ile à
Vache)***

***Point du Jour Albert/ Delmas Prucien (Maniche), Castor Lethes (Aquin) Jolicoeur James
(Camp- Perrin)***