



***LA COORDINATION NATIONALE DE  
SECURITE ALIMENTAIRE (CNSA)***

**Bilan Alimentaire 2008**

*Février 2009*

## I.- Etat de la situation

L'année 2008 a été marquée par un bouleversement alimentaire singulier dans le pays. Les données affichent une réduction de la production nationale nette pour certains produits particulièrement la banane et les céréales par rapport aux années antérieures.

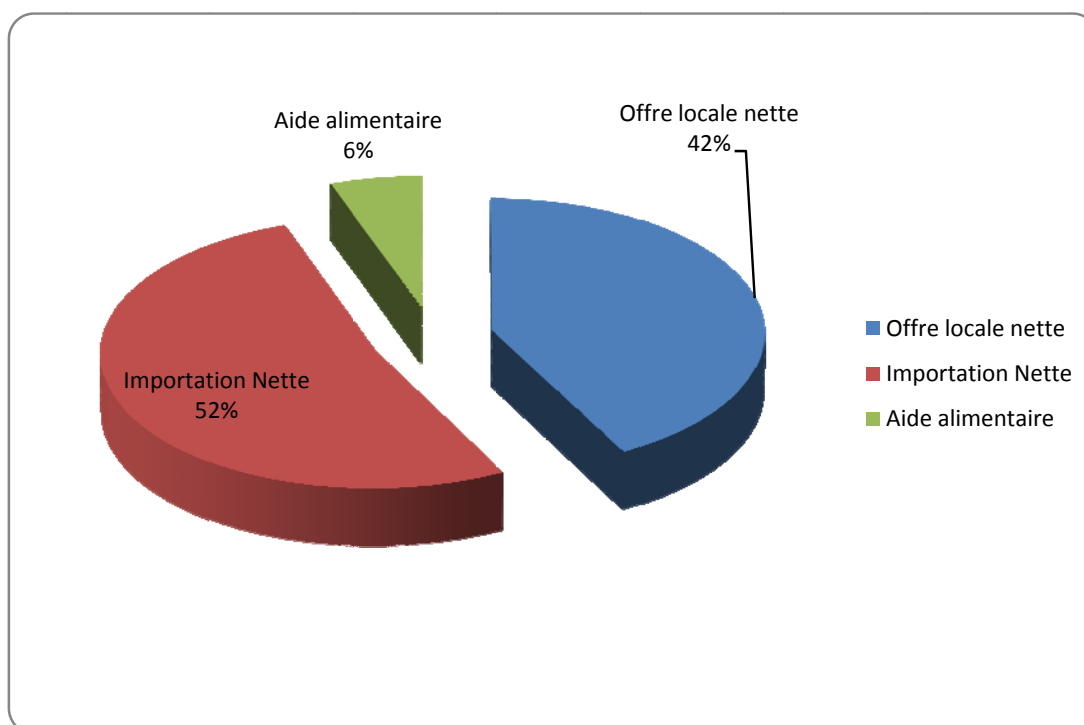
En effet les productions de bananes et de céréales sont passées respectivement de plus de 400.000 TM et de 300.000 TM environ en 2007 à 350.000 et 200.000 TM en 2008. Les besoins alimentaires totaux pour la population sont estimés en 2008 à 2,090,925 de TEC <sup>1</sup> pour une population de 9,293,000 habitant (estimé par IHSI en 2005) consommant 225 kg de céréales/habitants par an. En effet l'offre locale nette ne représente que 889,168.7 TEC soit 42 % des besoins alimentaires du pays et le reste est couvert par les importations qui constituent une part considérable 1,098,091.7 TEC (52 %) dans la disponibilité globale du pays pour l'année 2008. Six (6%) est couvert par les apports additionnels des différents opérateurs d'aide alimentaire. Globalement, la balance alimentaire de l'année 2008 est positive et a connu un dépassement de 1%.

<b>Bilan Alimentaire (TEC) en 2008</b>	
<b>Besoins Alimentaires</b>	<b>2,090,925.0</b>
<b>Offre locale nette</b>	<b>889,168.7</b>
Offre locale	949,168.7
Exportation	60,000.0
<b>Importation Nette</b>	<b>1,098,091.7</b>
Importation Alimentaire	1,128,091.7
Re-Exportation	30,000.0
<b>Aide alimentaire</b>	<b>116,063.0</b>
<b>Disponibilité alimentaires</b>	<b>2,103,323.4</b>
<b>Balance</b>	<b>1%</b>

<sup>1</sup> Tonne Equivalent Céréaliier

La balance de 2007 était positive de 15%. On constate que par rapport à l'année 2007 où l'offre locale nette était estimée à 1,072,145 TEC, la production locale nette a régressé significativement soit 21 %.

**Figure 1.- Part des composantes alimentaires dans la disponibilité globale 2007-2008**



Source CNSA

L'aide alimentaire a, pour sa part, connue une augmentation de près de 5000 TEC. Quant aux importations alimentaires, elles servent de plus en plus de source de disponibilité alimentaire. De 48% en 2007, elles occupent en 2008, 52 % de la disponibilité alimentaire totale.

## II.- Analyse des différentes composantes de la disponibilité alimentaire de 2008

### 2.1.- Aide Alimentaire en volume

Pour l'année 2008 l'aide alimentaire a augmenté de 4% par rapport à 2007. Cette aide est passée de 111,084 TEC en 2007 à 116,063.00 TEC en 2008. Il est principalement offert sous forme de dons non monétisés et monétisés par, le Japon, Taiwan, l'USAID et le PAM.

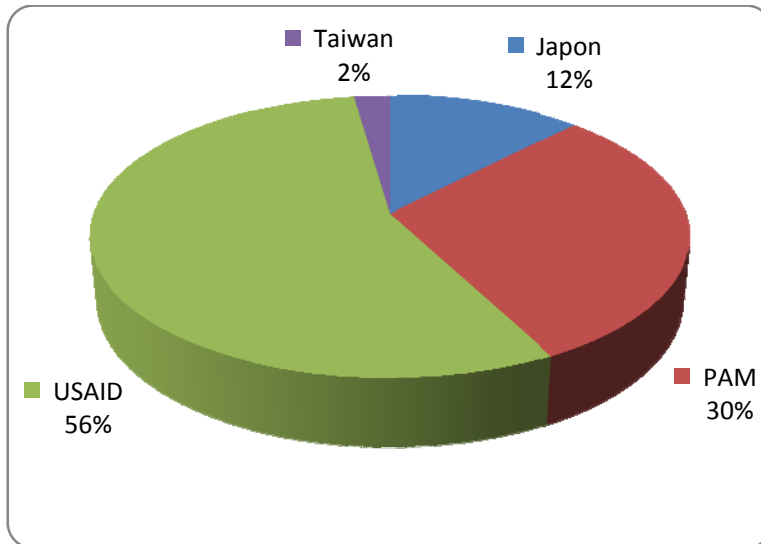
Tableau 2.- Répartition du volume d'aide alimentaire par bailleur et par produit en 2008 (en TM)

Produits	Japon	PAM	USAID	Taiwan	Total
riz	14,182.0			2,618.4	16,800.4
farine / blé		8,074.0	47,250.0		55,324.0
aut. céréales			14.0		
Cereales		12,363.8	1,270.9		13,634.7
légumin.		6,681.7	2,266.1		8,947.8
bulgur / mélanges		155.8	9,932.7		10,088.6
lait					
huile		7,017.5	3,669.9'		10,687.4
viandes		225.8			225.8
Sucre		9.5			9.5
Autre non céréales		330.9			330.9
<b>Total</b>	<b>14181.97</b>	<b>34859.032</b>	<b>64403.591</b>	<b>2618.4</b>	<b>116063.00</b>

Source CNSA février 2009

A noter que le volume fourni par l'USAID représente 56% de l'aide globale (voir graphique ci-dessous), ceci prouve que les Etats-Unis restent donc le principal donneur d'aide alimentaire à Haïti.

**Figure 2.- Répartition du volume d'aide alimentaire par bailleur et par produit en 2008**



Source CNSA février 2009

### 2.2.- Structure et valeur de l'aide alimentaire fournit par les différents opérateurs

La valeur de l'aide monétisée est évaluée à environ 104,080,000 dollars US. et représente un pourcentage de 73% de l'aide alimentaire totale de \$ 141,622,894 US. D'après le tableau ci-dessous, cette valeur monétisée est principalement fournit par le Japon (94,080,000 \$ US ).

**Tableau 3 : valeur de l'aide alimentaire fournit par les différents opérateurs (en \$ US)**

	Japon	PAM	USAID	Taiwan	Total
<b>riz</b>			10,000,000	50,794	10,050,794
<b>farine / blé</b>	94,080,000	5,165,900			5,165,900
<b>aut. céréales</b>			9,600		
<b>Cereales</b>		6,717,500	1,027,200		7,744,700
<b>légumin.</b>		7,917,500	1,969,900		9,887,400

<b>bulgur / mélanges</b>		191,400	6,475,600		6,667,000
<b>lait</b>					
<b>huile</b>		4,778,200	2,454,900		7,233,100
<b>viandes</b>		716,900			716,900
<b>Sucre</b>		4,900			4,900
<b>Autre non cereales</b>		62,600			62,600
<b>Total</b>	<b>94,080,000</b>	<b>25,554,900</b>	<b>21,937,200</b>	<b>50,794</b>	<b>141,622,894</b>

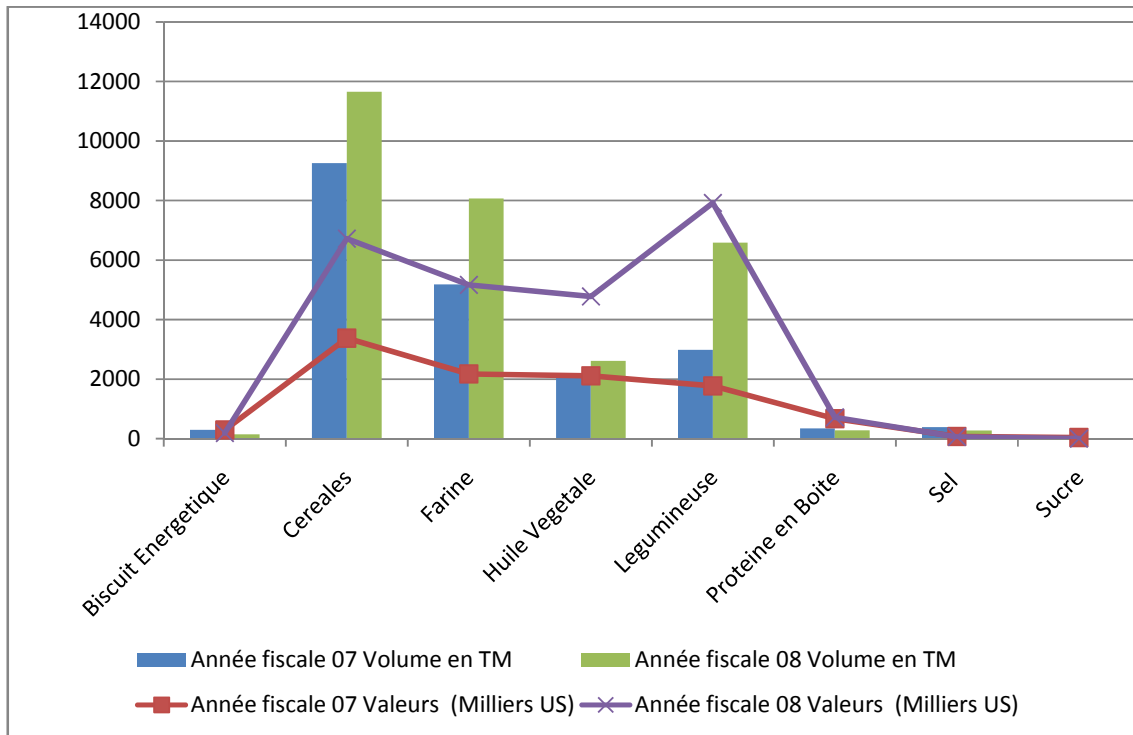
Source CNSA février 2009

### 2.3.- Répartition en volume et valeur de l'aide alimentaire de fournit par le PAM

Généralement l'aide alimentaire indirecte passe à travers des structures humanitaires reconnues dans les réponses rapides en situation d'urgence. Ainsi à travers le PAM, qui est une des agences des Nations Unies, l'aide est offerte sous forme non monétisée et distribuée à travers tout le pays. Pour l'année 2008, l'aide distribuée par PAM accuse un volume de 34859 TEC.

La valeur monétaire de l'aide alimentaire fournit par PAM a subi en 2008 une hausse considérable par rapport à l'année 2007. La valeur de l'aide est passée de \$10,523,000 USD en 2007 et 25,553,900 en 2008. Le PAM distribue une certaine quantité de vivres alimentaires en fonction des ressources allouées directement par les bailleurs de fonds comme les coopérations bilatérales, la commission Européenne et l'USAID

**Figure 3.- Répartition par catégorie d'aide alimentaire en volume et en valeur distribué par PAM**



Source CNSA février 2009

Globalement l'aide alimentaire offerte par le Programme des Nations Unies pour l'Alimentation est majoritairement constitué de céréales, de farine et de légumineuses (haricot, pois...). Pour tous les groupes de produits cités, l'aide est plus importante en 2008 soit une augmentation de 25% par rapport à l'année antérieure.

**Tableau 4.- valeur de l'aide alimentaire de PAM en volume et en valeur**

Produits	Année fiscale 07		Année fiscale 08	
	Volume en TM	Valeurs (Milliers US)	Volume en TM	Valeurs (Milliers US)
Biscuit Energetique	297.515	296.0	147	190.4
Cereales	9256.402	3378.6	11653	6717.5
Farine	5183.417	2177.0	8074	5165.9
Huile Vegetale	2071.111	2112.5	2617	4778.2
Legumineuse	2984.995	1776.1	6583	7917.5

Proteine en Boite	341.457	674.0	276	716.9
Sel	387	77.4	273	62.6
Sucre	96.806	40.7	9	4.9
total		10532.3		25553.9

Source CNSA février 2009

Cette augmentation significative de la distribution de l'aide alimentaire par le PAM peut s'expliquer par la réponse aux différents chocs (émeute de la faim en avril, les ouragans de Aout et Septembre, malnutrition à Baie d'Orange) qu'a connu le pays pendant l'année 2008

#### 2.4.- Volume et valeur de l'aide de l'USAID à travers les Coopératives Sponsor (CS)

L'aide alimentaire de l'USAID que ce soit en volume ou en valeur est très significatif. Cette aide se situe à un niveau de 64,403.591 TEC qui représente une valeur monétisée de \$ 11,937,200 US pour l'année 2008.

**Tableau 5.- Répartition de l'aide alimentaire (en millier dollars) par produit et par CS**

Produits	CRS	ACDIVOCA	WV	SAVE	TOTAL
<b>OIL</b>	<b>1447.7</b>	<b>1.2</b>	<b>1005.9</b>	<b>0.0</b>	2454.8
<b>SFB</b>	<b>2735.2</b>	<b>11.8</b>	<b>1979.6</b>	<b>500.0</b>	5226.6
<b>CORN</b>	<b>617.0</b>	<b>0.0</b>	<b>410.3</b>	<b>0.0</b>	1027.2
<b>WSB</b>	<b>284.1</b>	<b>0.0</b>	<b>60.9</b>	<b>0.0</b>	345.0
<b>LENTILS</b>	<b>1296.6</b>	<b>0.0</b>	<b>673.4</b>	<b>0.0</b>	1969.9
<b>CSB</b>	<b>490.0</b>	<b>3.8</b>	<b>410.3</b>	<b>0.0</b>	904.1
<b>YPS</b>	<b>9.6</b>	<b>0.0</b>	<b>0.0</b>	<b>0.0</b>	9.6
<b>TOTAL</b>	<b>6880.1</b>	<b>16.9</b>	<b>4540.2</b>	<b>500.0</b>	11937.2

Source CNSA février 2009

Cet aide passe directement à travers des organisations non gouvernementales comme le CRS, la WV, ACDIVOCA et le Save the Children qui des Coopératives Sponsor (CS)



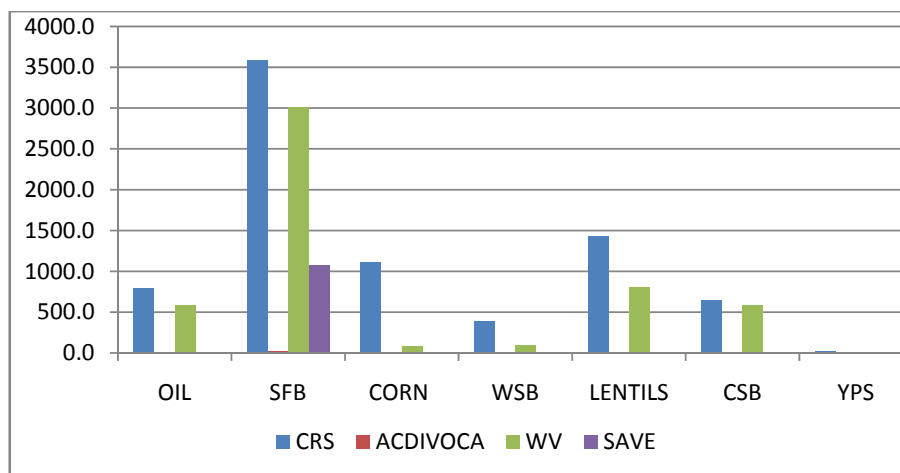
**Tableau 6.- Répartition de l'aide alimentaire (Tm) par produit et par CS**

Produit	CRS	ACDIVO CA	WV	SAVE
<b>OIL</b>	788.2	1.6	578.7	
<b>SFB</b>	3585.7	13.9	3003.3	1071.0
<b>CORN</b>	1113.6		84.2	
<b>WSB</b>	381.6		88.1	
<b>LENTILS</b>	1428.6		804.1	
<b>CSB</b>	645.5	4.8	576.7	
<b>YPS</b>	13.2			

Source CNSA février 2009

Pour tout type de catégorie d'aliments que ce soit en volume ou en valeur, le CRS représente le principal distributeur de l'aide de l'USAID, ensuite vient la WV.

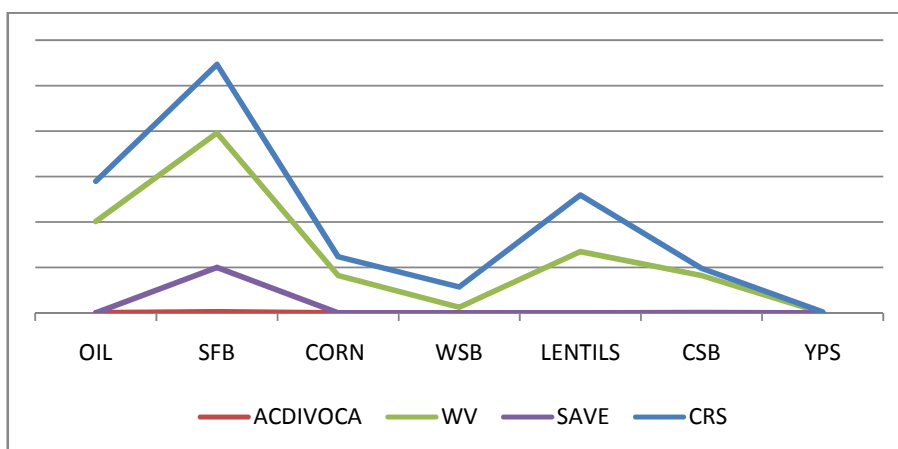
**Figure 4.- Volume et catégorie de produits alimentaires distribués par les CS de l'USAID en TM**



Source CNSA février 2009

Cette aide est distribuée à travers les cantines scolaires, les centres de santé, les orphelinats et asiles communales. Une bonne partie de l'aide est allouée sous forme de Food for Work pour les travaux à haute intensité de main d'œuvre.

**Figure 5.- Répartition en volume et catégorie de produits alimentaires distribués par les CS de l'USAID**



Source CNSA février 2009

La majorité de l'aide des USA est constituée des mélanges de céréales soit essentiellement de SFB pour une valeur des \$ 5,226,600 US et de WSB. Les lentilles, avec une valeur de \$ 1,969,900 US, occupent une position significative après les SFB.

### 3.- Les Importations Alimentaires Diverses

Il demeure évident que comme pour l'aide alimentaire les céréales et les sucres restent les produits alimentaires les plus importés, puis les huiles et les grasses. Le tableau ci-dessous montre une nette augmentation en termes de volume pour la majorité des produits importés en 2008 par rapport à 2007.

**Tableau 6.- Evolution de l'importation de produits alimentaires dans le pays de 2004-2008 (en Millier de TM)**

Produits	2004	2005	2006	2007	2008
Céréales	543,849	383,670	608,820	426,186	516,068
Fruits de mer	6,103	6,618	6,764	9,201	11,221
Graisses Huiles	146,933	121,808	11,404	102,906	99,566

Légumineuses	9,756	12,030	12,832	10,234	27,939
Produits laitiers	25,389	35,955	67,753	42,972	33,593
Sucre	187,178	193,295	151,996	162,761	191,450
Viandes Abats	32,206	41,278	39,604	40,604	40,077

Source CNSA février 2009

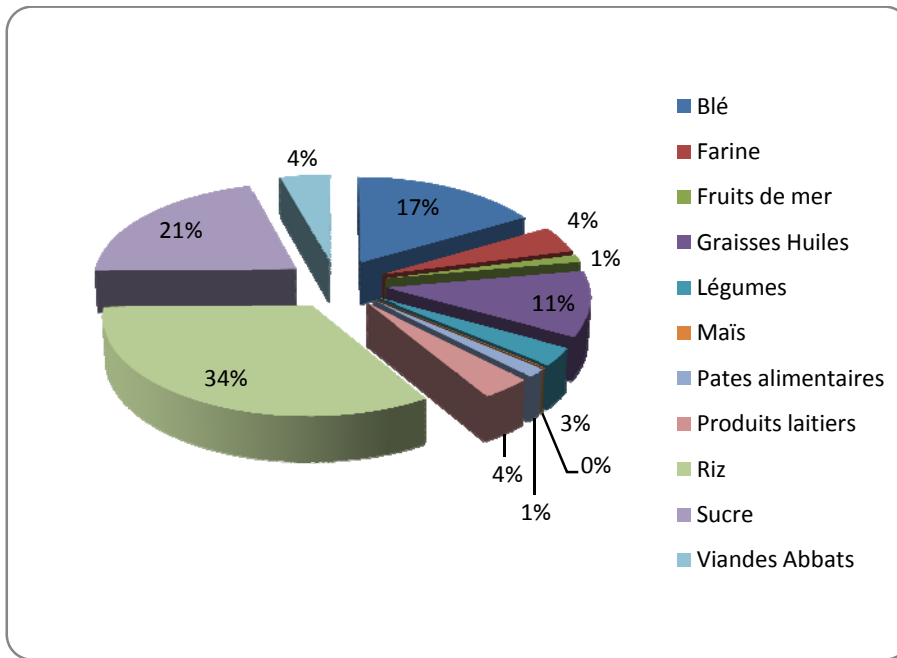
La quantité de viandes et abats importé se stagne autour de 40,000 TM depuis l'année 2005 et une diminution des produits laitiers malgré l'accroissement de la population. Ceci démontre que pour certains produits à hautes valeurs protéinées la disponibilité voire l'accessibilité est loin d'être satisfaite. Ceci dénote aussi la qualité de notre diète alimentaire.

**Tableau 7 : Importation en volume et en valeur pour l' Année fiscale 2007-2008**

Produits	Volume (en TM)	Volume (TEQ)	Valeur (en HTG)	Valeur \$
Blé	152,709.4	152709.4	2,610,650,377	64,860,878.9
Farine	40,272.5	40272.5	1,031,769,116	25,634,015.3
Fruits de mer	11,220.7	13599.5	565,227,870	14,042,928.4
Graisses Huiles	99,566.4	267037.1	4,292,379,349	106,642,965.2
Légumes	27,939.1	28358.2	919,143,106	22,835,853.6
Maïs	872.0	951.4	54,952,348	1,365,275.7
Pates alimentaires	13,563.3	16438.7	413,743,058	10,279,330.6
Produits laitiers	33,592.5	36649.4	2,257,812,161	56,094,712.1
Riz	308,650.9	336738.1	7,794,501,503	193,652,211.2
Sucre	191,450.1	202554.3	2,859,601,245	71,045,993.7
Viandes Abbats	40,077.2	32783.2	1,615,137,653	40,127,643.5
<b>Grand Total</b>		<b>1,128,091.7</b>	<b>24,414,917,785</b>	<b>606,581,808</b>

Source CNSA février 2009

**Figure 5.- Répartition en volume de produits alimentaires distribué importés**



Source CNSA février 2009

#### 4.- La Production ou l'Offre Alimentaire Locale

##### 4.1.- Production nationale

L'offre locale qui représente la production alimentaire nationale est estimée à 949,168.7 TEC en 2008.

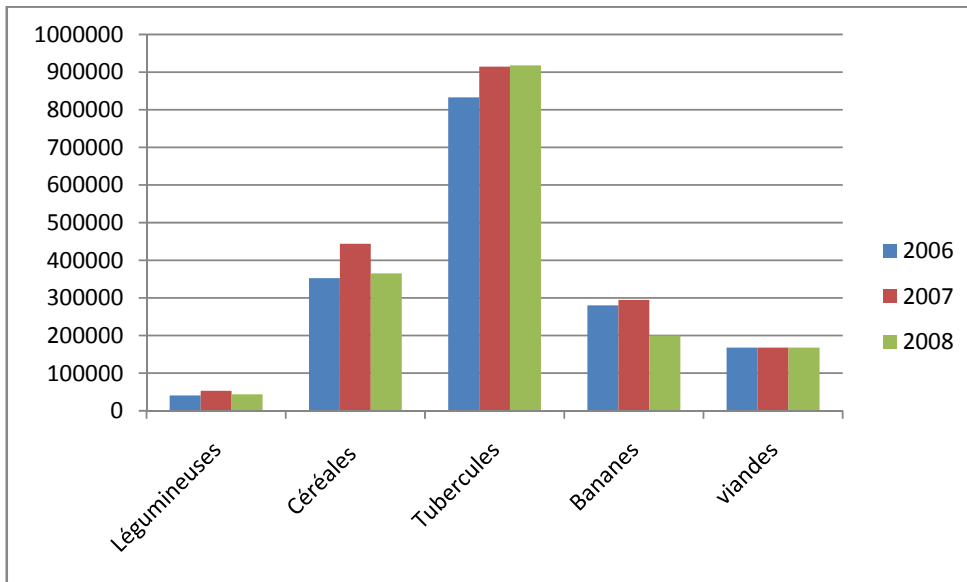
**Tableau 8 : Evolution de la Production locale de 2006 à 2008** (Source CNSA février 2009)

Produits agricoles	Volume net en TM	
--------------------	------------------	--

	2006	2007	2008
<i>Haricots secs</i>	20,000.00	30,000.00	32,500.00
<i>Arachides non</i>			
<i>Décortiq</i>	10,206.00	12,600.00	10,920.00
<i>Pois congo</i>	10,500.00	10,500.00	
<i>Légumineuses</i>	0.00	0.00	
<b><i>Legumineuses</i></b>	<b>40,706.00</b>	<b>53,100.00</b>	<b>43,420.00</b>
<i>Riz</i>	77,000.00	91,000.00	77,000.00
<i>Maïs</i>	192,700.00	253,800.00	197,400.00
<i>Sorgho</i>	82,600.00	99,120.00	90,860.00
<b><i>Cereales totales</i></b>	<b>352,300.00</b>	<b>443,920.00</b>	<b>365,260.00</b>
<i>Pommes de</i>			
<i>Terre</i>	13,000.00	14,500.00	18,000.00
<i>Patates Douces</i>	200,000.00	220,000.00	230,000.00
<i>Manioc</i>	400,000.00	450,000.00	435,000.00
<i>Ignames</i>	220,000.00	230,000.00	235,000.00
<i>Tubercules</i>			
<b><i>Racines et</i></b>			
<b><i>Tubercules</i></b>	<b>833,000.00</b>	<b>914,500.00</b>	<b>918,000.00</b>
<b><i>Bananes</i></b>	<b>280,000</b>	<b>295,000</b>	<b>200,000</b>
<b><i>Volume total</i></b>	<b>1,506,006.00</b>	<b>1,706,520.00</b>	<b>1,526,680.00</b>
<i>Oeufs</i>	684.00	684.00	684.00
<i>Lait</i>	68,150.00	68,150.00	68,150.00
<i>Viande</i>	99,216.00	99,216.00	99,216.00
<b><i>Viandes</i></b>	<b>168,050.00</b>	<b>168,050.00</b>	<b>168,050.00</b>

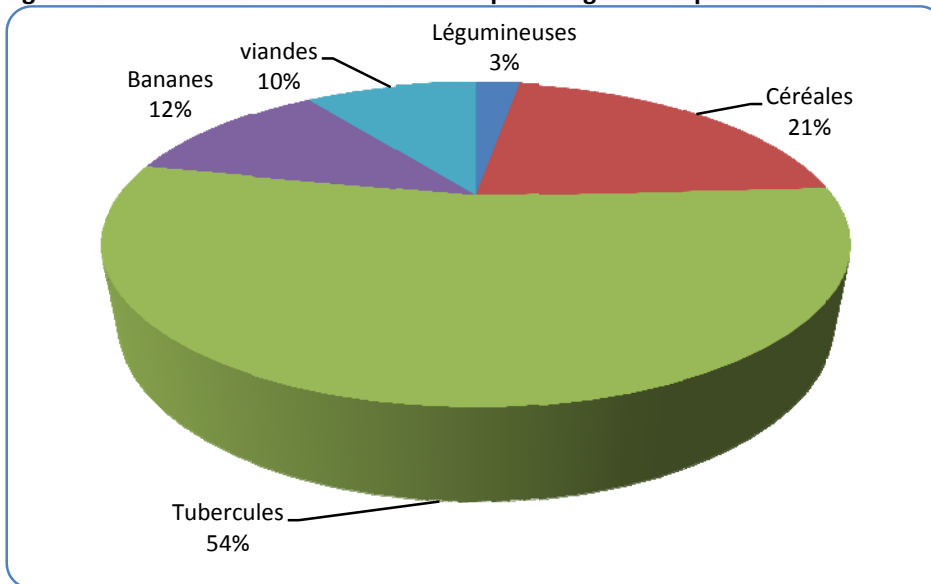
De cette production, il y a 60,000.0 TEC qui ont été exportées et il ne reste que 889,168,7 TEC qui constituent l'offre locale nette pour l'année 2008 selon les données du Ministère de l'Agriculture des Ressources Naturelles et du Développement rural.

**Figure 6.- Production nationale 2007-2008 par catégories de produits**



Les racines et tubercules sont estimées à environ 54%, occupent de très loin les produits le plus récoltés du pays, mais cette production demeure inchangée pour les deux dernières années (2007-2008). En effet la production est estimée à environ de 900000 TM de tubercules en 2007 et 2008. Par contre on observe une réduction de la production de bananes et de céréale (riz en particulier) en 2008 par rapport à 2007 à cause des inondations dues à des tempêtes tropicales Dean et Noel de l'année 2007, particulièrement dans les plaines de l'Archaie et de l'Artibonite.

**Figure 7.- Production nationale 2007-2008 par catégories de produits**



Source CNSA février 2009)

#### 4.- Analyses et Commentaires

Le panorama du bilan alimentaire 2008 montre que la disponibilité alimentaire du pays (2,103,323.4 TEC) est majoritairement dominée par l'importation (1,098,091.7) qui représente 52% de la disponibilité totale. A part certains produits comme la viande, la quantité importée pour toutes les catégories de produits sont à la hausse par rapport à l'année 2007.

L'offre locale ou la production alimentaire nationale a subi une réduction par rapport à l'année 2007. En effet cette production est passée de 1,072,146.6 TEC en 2007 à 949,168.7 TEC en 2008. Cette réduction est due en grande partie à une baisse considérable des productions de certains produits comme le riz, le maïs, le sorgho et la banane (voir tableau # 8) suite à des inondations de certaines zones du pays (Cabaret, Archaie, Sud, Artibonite) survenues après le passage ouragans d'Août à Novembre 2007 (Dean, Noel etc.).

L'aide alimentaire, que ce soit en volume ou en valeur a subi une augmentation considérable pour l'année 2008. Cette aide est passée de 111,084.00 TEC en 2007 à 116,063.00 TEC en 2008 soit une augmentation de 4% par rapport à l'année 2007. Cette augmentation substantielle de l'aide alimentaire en 2008 se traduit par l'enregistrement des différents événements dont la hausse des prix des produits au niveau international, les manifestations contre la faim en avril 2008 et les catastrophes naturelles enregistrées au cours des mois d'Août et de Septembre 2008. En effet l'impact de ces événements a créé dans tout le pays des poches de vulnérabilité à l'insécurité alimentaire particulièrement dans le Sud 'Est, le Sud, le Nord' Ouest, la Grande Anse et les Nippes. Ces poches de vulnérabilité se traduisaient sous différentes formes dont des cas de malnutrition sévère dans les zones ci-citées. En réponse, les organisations humanitaires ont dû intervenir à travers l'aide d'urgence constituée essentiellement en produits alimentaires.