



## Sommaire

**Résumé de la situation de sécurité alimentaire**  
p.1

**Analyse de la disponibilité alimentaire**  
p.2

**Conditions climatiques**  
p.2

**Situation agricole et élevage-Aide alimentaire**  
p.2

**Accessibilité des produits alimentaires disponibles**  
p.4

**Conclusion et recommandations**  
p.5

## Résumé de la situation de sécurité alimentaire

La période partant de Juillet à Août 2014 est aussi marquée par la sécheresse particulièrement au mois de juillet comme pour l'année dernière, bien qu'au mois d'août, beaucoup de communes ont reçu de pluie permettant l'établissement de certains semis et plantations. Ainsi, cette sécheresse enregistrée au niveau de certaines communes du département du Nord a eu un effet tout à fait négatif sur la campagne d'été en empêchant ou retardant la mise en place des cultures, en affaiblissant les récoltes et la disponibilité de certains produits locaux tels le haricot, le maïs et le riz au niveau de certains marchés. Par ailleurs, les productions d'igname, de taro, de la banane, de la patate douce, particulièrement de l'avocat ont été disponibles sur les différents marchés. Dans plusieurs zones particulièrement les zones de montagnes humides comme Borgne Dondon, Plaisance, Pilate, Limbé, Port Margot, etc. cette période est marquée par un début de récolte de café, de cacao, de l'orange, de la canne à sucre, de l'avocat.

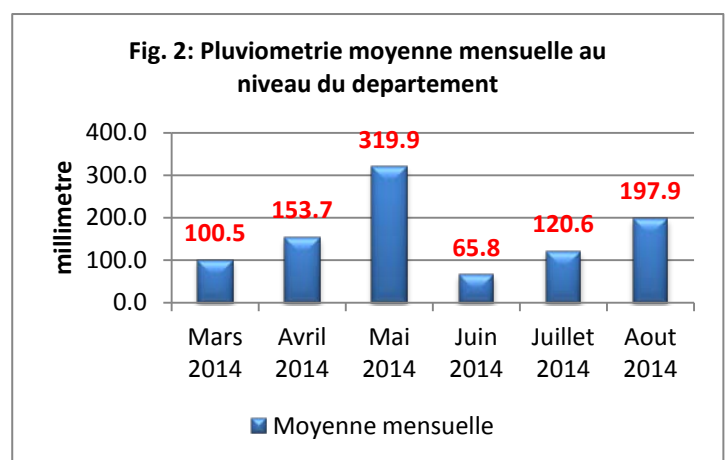
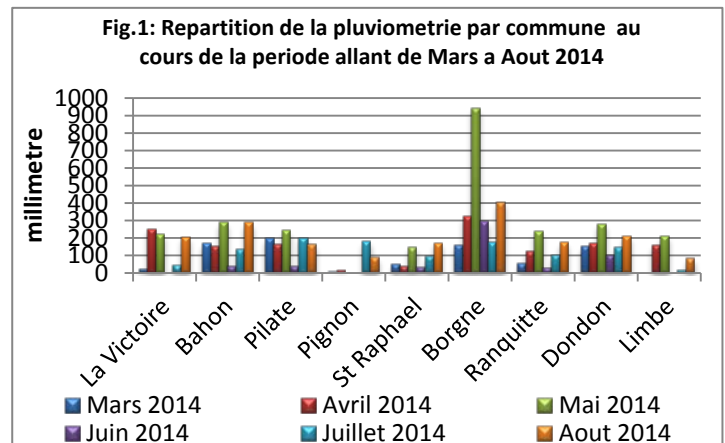
En ce qui a trait aux prix des principaux produits de base, ils ont connu presque tous une baisse suite aux différentes récoltes qui ont eu au cours de cette période et une suspension occasionnelle des semis et des plantations. Cependant, malgré la disponibilité des produits sur les différents marchés et la baisse de prix qui a été enregistrée, l'accès économique demeure très difficile pour certains ménages à cause de leur faible pouvoir d'achat qui a été renforcé par l'ouverture des classes. En outre, les activités génératrices d'argent deviennent de plus en plus rares. Ainsi, dans le cadre d'un accompagnement des ménages en vue d'une amélioration de leur situation, les actions suivantes sont à entreprendre par les concernés:

- ❖ Mettre en place des activités Cash for Works,
- ❖ Supporter les agriculteurs par des distributions d'intrants agricoles et la mise à leur disposition de prêts à un taux préférentiel,
- ❖ Intensifier les préparatifs pour la saison cyclonique,
- ❖ Poursuite de la subvention en faveur des activités agricoles ;

## Analyse de la disponibilité alimentaire

### Informations sur les conditions pluviométriques

Pareillement à l'année dernière, le mois de juillet de cette année est aussi marqué par une sécheresse qui a retardé ou empêché la mise en place des cultures pour la campagne d'été au niveau de certaines communes du département du Nord. Elle a aussi affecté fortement les cultures mises en place au niveau d'autres communes du département. Malgré cette situation de sécheresse, certaines communes ont pu bénéficier une certaine quantité de pluie, bien que faible, permettant aux cultures comme le haricot, le maïs, le vigna etc. de donner de faibles rendements. Citons Limbé avec 13 mm, La Victoire avec 42 mm et St Raphaël avec 92 mm. En outre, les autres communes comme Bahon, Pilate, Pignon, Borgne, Ranquitte, Dondon où l'enregistrement pluviométrique a été aussi fait, ont reçu respectivement 134.4, 200, 178, 175, 102, 149 mm. Ainsi, la moyenne mensuelle pour le mois de juillet s'est élevée à 120.6 mm de pluie. Cependant, hormis Pilate et Pignon, le mois d'août a apporté des quantités plus importantes de pluie sur les différentes communes du département soit 174 mm à Ranquitte, 210 mm à Dondon, 202 mm à La Victoire, 285.8 mm à Bahon, 162 mm à Pilate, 88mm à Pignon, 172 mm à St Raphaël, 82 mm à Limbé et 405 mm au Borgne. En effet, une moyenne mensuelle de 197.9 mm a été calculée. (Figures 1&2).



### Situation agricole et élevage

La sécheresse enregistrée au cours de la période au niveau du département a retardé et même empêché la campagne d'été au niveau de certaines communes. En effet, la commune de Bahon a connu une longue sécheresse empêchant la mise en place des semis et des plantations. Au cours du mois de juillet, il n'y avait pas de pluie. Du 1<sup>er</sup> au 19 Août, elle recevait seulement une pluie au cours de la première semaine. Le semis du maïs au début du mois d'avril a accusé un taux de réussite de 70% environ au cours de la récolte du mois de juin au niveau des deux sections 3<sup>e</sup> montagne Noire et 1<sup>ere</sup> Bois Pin. Cependant, le semis du maïs à la fin du mois d'avril est perdu par la sécheresse enregistrée au cours des mois de juin et juillet. Mais pour le mois de juillet il n'y eut aucune récolte. A la 2<sup>e</sup> Bailly, le semis du début de mai et en stade de floraison est perdu par la sécheresse. Cette situation est identique pour le vigna et l'arachide à Bois Pin. En outre, le semis du haricot au niveau de la 3<sup>e</sup> section Montagne Noire a connu un taux de réussite de 60% environ. Suite au problème de sécheresse engendrant un manque de fourrage, les éleveurs de la zone ne pratiquaient que de l'élevage libre. Par ailleurs, une augmentation de production de charbon de bois a été observée. Contrairement au mois de juillet, les semis du haricot, du maïs, de vigna, de l'arachide ont été mis en place au mois d'août suite à la réception de pluie. Cependant, les semences étaient rares et chères.

En outre, la commune de Limonade a été aussi frappée par la sécheresse au mois de juillet. Par conséquent, il y avait eu une perte de cultures. Il n'y avait pas non plus de semis et de plantation. Au début du mois d'Août, à Bord de Mer de Limonade plus particulièrement et à Bois de Lance, il y eut de gros vents qui ont endommagés les bananiers qui ont été devenus très frêles par manque d'eau. En effet, il y eut une faible récolte de bananes (récolte prématurée à cause du

passage du vent), de l'arbre à pin, du manioc doux et amer, une faible récolte de l'arbre véritable, des fruits comme le corossol, l'ananas. Au cours du mois d'Août, il y eut aussi la préparation de sol pour la plantation d'igname guinée.

La situation n'était pas différente au niveau de la commune du Limbé. Elle était frappée par la sécheresse au cours de la période. Cependant, il y eut du semis du riz et de la plantation de la patate douce, de la banane, de la canne à sucre et du taro. Parallèlement, la récolte de l'igname guinée, de la banane, du manioc, de la canne à sucre, de l'arbre à pin, de l'orange douce.

Au cours du mois de juillet, au niveau de la Commune de Dondon, il y eut de la plantation d'igname, de banane, et le semis du haricot à la fin du mois au niveau du Haut du Trou et Laguille. Cette dernière est en végétation et en floraison. Il y eut aussi la récolte de maïs, de la banane, de l'igname, de l'avocat, de l'orange douce au niveau de toute la commune. Par ailleurs, au cours du mois d'août, il y eut du semis du haricot au niveau de la commune qui est en phase de levée, la plantation de l'igname, de la banane, du café et de la patate douce à Laguille, Haut du Trou et Brostage. Les mêmes cultures ont été récoltées mais le maïs était en plus faible quantité. A noter qu'il y eut une réception de pluie depuis le début du mois d'Août jusqu'à la fin. A Brostage et Bassin Caïman respectivement 1<sup>ère</sup> et 2<sup>e</sup> sections de la commune il y eut beaucoup de plantations de bananes qui ont été endommagées par le vent en date du 07 Août 2014.

La commune de St Raphaël n'a pas été épargnée car, après la réception de pluie du 1<sup>er</sup> juillet, les zones sèche et arrosée ont été fortement affectées par la sécheresse. Les agriculteurs ont du mal à mettre en cultures leur terre. Ainsi, au mois de juillet, il y eut du semis et du repiquage du riz, semé au mois de juin, au niveau des zones irriguées soit au niveau des deux(2) petits périmètres Merlaine et Buenabite et à Sanyago(Bouyaha). Au mois d'août, il y eut aussi du semis et du repiquage du riz, semé au mois de juillet au niveau de ces mêmes périmètres. Cependant, le semis devrait être débuté en avril mais à cause de la sécheresse on a enregistré un retard dans les semis. En outre, au niveau de la zone sèche, à Sanyago et Bouyaha, il y eut une perte considérable de maïs, du pois de souche, du sorgho au mois de juillet. Ainsi, il n'y avait pas de plantation ni de semis. Par contre, au mois d'août, il y eut du semis de gombo, de la tomate, du maïs, du sorgho et le repiquage de l'épinard, de la tomate. Il y eut aussi de la plantation de la patate. A Bois Neuf et à Mathurin, les semis du haricot, du maïs, du gombo, de la carotte, le semis et le repiquage de la tomate, de l'épinard, la plantation de la patate et du manioc ont été réalisés.

Au cours de cette période, la commune de Borgne a reçu beaucoup de pluie à l'exception de la 7<sup>e</sup> section Cote de Fer (zone côtière) qui était frappée par la sécheresse. En Juillet, il y eut le semis du haricot au niveau de Petit Bourg de Borgne, le semis de l'arachide et la plantation de l'igname, de la banane et du taro. Parallèlement il y a la récolte de l'arachide, de l'igname, de la banane du taro (malanga), beaucoup de maïs, de l'arbre véritable, de la mangue, de l'ananas et un début de récolte d'avocat. Il y eut augmentation de la production d'igname, de banane, du taro. Au mois d'Aout, il y eut de nouveaux semis du haricot, de l'arachide et de la plantation d'igname, de banane, du taro (malanga). Il y eut aussi la récolte d'igname, du taro, de la banane et une fin de récolte de l'arbre véritable et de l'avocat en grande quantité.

A Ranquitte, il n'y avait pas de grande plantation à cause de la sécheresse au mois de juillet. Mais avec les faibles pluies reçues en juillet il y eut de faibles semis de pois congo, de l'arachide, du vigna, du maïs. Cependant, à cause d'un manque de boutures de patates, il n'y avait pas de plantation de patate douce. Le mois de juillet, habituellement, c'est un mois de récolte de haricot, du vigna, de la banane. Mais cette année, la récolte était très faible. Au cours du mois d'août, par contre, il y eut plus de pluie qui a occasionné les semis du haricot, du vigna, de l'arachide, du maïs et de la plantation de la patate douce et du manioc à partir du mi-août et du début de septembre. Il y eut aussi une faible récolte d'orange, de banane, de l'arachide et une grande récolte d'avocat. Ainsi, les produits de rentes comme le haricot et le vigna sont respectivement à 15 et 20 % de réussite. Tandis que le maïs a connu une perte à environ 80%.

Comme pour la majorité des communes, à La Victoire, l'espérance des agriculteurs repose sur les conditions climatiques. Il est évident de noter une faible pluviométrie au cours de l'année voir la période pendant que la sécheresse

bas son plein. Presque tous les semis et plantations sont restés rachitiques et en mauvais états. Les récoltes du haricot et d'arachide sont catastrophiques. A noter que le déboisement est l'un des principales menaces qui pèsent sur l'environnement de la commune. La Victoire est un endroit à vocation agricole et que les sols productifs ne manquent pas, mais la sécheresse demeure le principal obstacle à la production agricole du milieu. Il est à noter, enfin, qu'au niveau de presque toutes les communes il y eut une grande récolte d'avocat et de canne à sucre.

### Accès aux intrants

En termes de distribution d'intrants, il n'y avait presque pas. Cependant, AVANSE distribué des drageons de bananes et des plantules de cacao à Margot, Petit bourg de borgne, Boucan Michel et PTTA a distribué des semences d'igname (à partir de minicette et autre), des drageons de banane, des plantules de cacao, d'orange à Margot et Petit Bourg de Borgne. A Dondon, Il y eut des distributions de plantules de café, des arbres de couverture, de drageons de banane, de l'igname (minicette). Du support a été accordé aux planteurs pour faciliter la préparation de sol et la lutte contre le scolyte qui attaque le café. Il est à noter au cours de la première phase il y eut 542 planteurs bénéficiaires.

### Situation de l'élevage

A Limonade, la maladie T-chenn (rein cassé) a refait surface et a frappé les porcs au niveau des 1<sup>ere</sup>, 2<sup>e</sup> et 3<sup>e</sup> sections, des pertes ont été enregistrées. On remarque aussi dans la zone des vols de cabrit et de cheval. Cependant, avec l'identification des bœufs qui a été réalisée par le MARNDR, il y eut une réduction de vol de bœufs. Il est à noter qu'il y eut une faible disponibilité de fourrage au mois de juillet à cause de la sécheresse tandis qu'avec la réception de pluie au mois d'août, le fourrage était plus ou moins disponible. Du côté de Borgne, Il y eut une augmentation de vente à cause de la rentrée scolaire. A la fin du mois de juillet, il y eut une augmentation du prix des cabrits, porcs et volailles. Par ailleurs, avec la présence du microclimat, il n'y a pas de problème quant à la disponibilité de fourrage et à l'alimentation des bétails. Cependant à Ranquette, Il y eut une carence de fourrage et un manque de débris végétaux à cause de la sécheresse. A La Victoire aussi, l'élevage était très menacé et la situation risquerait d'être plus sévère s'il n'avait pas de pluie au cours du mois d'août.

### Création d'emploi (HIMO)

Il n'existe presque pas d'activités de cash ou de Food for work ni de création d'emplois au niveau du département. Cependant, à Dondon, il y a l'exécution du projet de PTTA par CECI concernant l'encadrement des agriculteurs dans la préparation de sol, en semences et plantules d'arbres fruitiers et forestiers dans quatre(4) sections comme Brostage, Bassin Caïman, Mathador, Laguille. Il y a une construction d'un centre de santé à Bertrand dans la localité de Petit Bourg. Plus de 25 personnes ont été embauchées à raison de 350 gourdes par jour pour une durée de 6 mois. Ensuite un bétonnage de la rue de Petit bourg. Plus de 50 personnes ont été embauchées à raison de 250 gourdes par personne par jour.

En générale, la situation agricole n'était pas la même au niveau du département. En effet, au niveau des zones de montagnes humides comme Borgne, Dondon, Pilate, Plaisance, Port Margot, etc. il y eut des semis et des plantations malgré la période de sécheresse. Il y eut aussi des récoltes de banane, d'igname, de taro, de café, d'orange, de l'avocat etc. Cependant, au niveau des zones sèches et de plateau, il n'y eut pas de semis ni de plantation. Il y eut de très faibles récoltes.

## ACCES AUX ALIMENTS

### Disponibilité des produits

Sur le marché de Bahon, il y eut augmentation de commerçants. Les produits importés tels la farine, le riz, le haricot, la patate, le mirliton sont en plus grande quantité. Comme produits locaux, on y trouve, le maïs, le riz, la banane, le mirliton, le haricot, la patate, la noix de coco etc. Au niveau du marché du Limbé, les produits locaux ont représenté 45% et les produits importés 55% environ. En outre, le riz, le haricot, le mirliton, le vigna ont été disponibles. Sur le

marché de Dondon, les produits locaux comme le haricot, le maïs, la banane, l'igname ont été disponibles au cours de la période. Cependant, le maïs, la banane et l'avocat étaient en abondance. En outre, les marchés du Borgne étaient bien approvisionnés. Les produits locaux sont à environ 80% et le riz local était représenté par 15-20% et les produits importés représentent seulement 20%. Au cours de cette période, on a pu remarquer une augmentation de la production et de marchandises de charbon. Il est à noter que certains produits agricoles, en quantité excédentaire, restaient au marché pendant deux(2) samedi et deux(2) mercredi pour le mois de juillet. Il y eut augmentation de la production d'igname, de banane, du taro. Par ailleurs, à Ranquitte, les produits locaux dominant le marché au mois de juillet étaient le haricot, le vigna, le maïs, la noix de cajou, le rapadou. En outre, au mois d'août on a trouvé l'avocat, le maïs, le haricot, le vigna. Cependant, 70% des produits étaient importés et 30% seulement étaient des produits locaux. Enfin à La Victoire, 80% environ des produits sur le marché local étaient des produits importés et étaient en provenance des autres marchés de la région, du Cap-Haïtien, de la République Dominicaine.

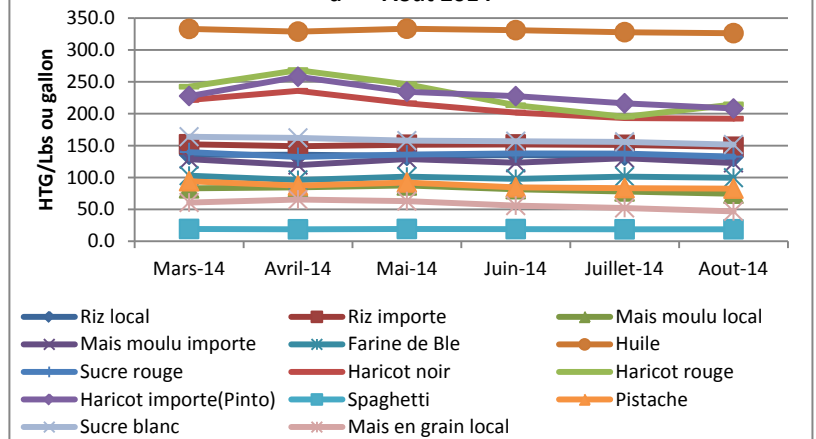
### Prix des produits sur les marchés

Au cours de cette même période, une baisse de prix de la majorité des produits a été enregistrée au niveau de presque toutes les communes, exception faite des prix du sorgho, du haricot rouge et du spaghetti qui ont connu une hausse. Il faut signaler que le prix du haricot noir est augmenté au Borgne au cours du mois d'août à cause de la période de semis et une baisse de prix de certains produits agricoles comme l'igname, la banane, le taro suite aux récoltes etc. Il y eut aussi une baisse de la marmite d'arachide.

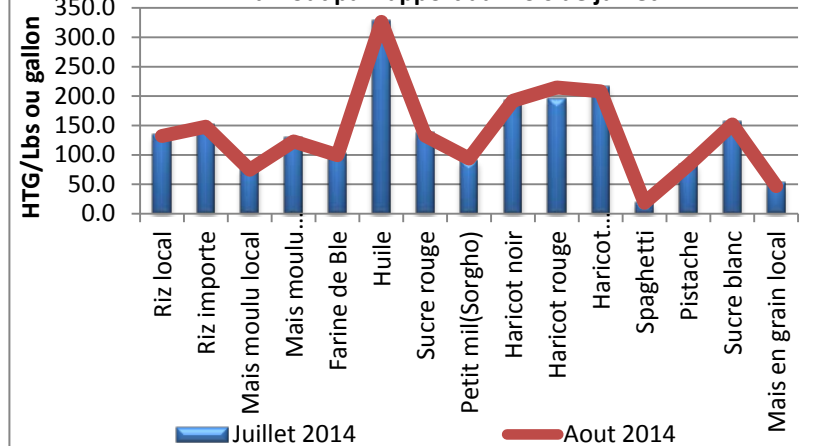
En ce qui concerne les marchés où les prix sont les plus élevés, il y a lieu de signaler qu'au cours du mois de juillet, le riz local reste plus élevé sur les marchés de St Raphaël ; le riz importé, le maïs moulu local, le sucre rouge, l'arachide sur le marché de La Victoire ; le maïs moulu et le haricot importés, le maïs en grain à Limonade ; le petit mil(sorgho), les haricots noir et rouge au grand marché du Cap-Haïtien ; l'huile de cuisine au Cap-Haïtien, à La Victoire et à Pilate ; le pois congo( pois d'Angole) à Bahon et le sucre blanc au Borgne.

En outre, au cours du mois d'août, le prix des produits comme le riz local demeure plus élevé à St Raphaël ; ceux du riz importé, du sucre rouge, de la farine de blé, de l'arachide, de l'huile de cuisine sont plus élevés sur le marché de La Victoire. A Limonade, par contre, c'est le prix du maïs moulu local qui était le plus élevé. Ensuite, au niveau du grand marché du Cap-Haïtien, les prix des haricots noir, rouge et importé sont plus élevés. Par ailleurs, le prix de l'huile de cuisine l'est aussi sur les marchés de Pilate et du Limbé. Cependant, le prix du maïs moulu local est plus élevé au Cap-Haïtien et à Limonade et celui du maïs moulu importé à Pilate. (Figures 3 et 4).

**Fig.3 : Evolution des prix des différents produits sur les différents marchés au cours de la période allant de Mars à Aout 2014**



**Fig.4: Evolution des prix des produits au cours du mois d'Aout par rapport au mois de juillet**



### Conclusion et recommandations

Comparativement à l'année dernière, cette période est aussi frappée par la sécheresse. Par conséquent, cette situation de sécheresse au niveau de la majorité des communes du département est à l'origine d'une absence de semis ou de plantation au niveau de certaines communes plus particulièrement au niveau des zones sèches et des zones de Plateau,

du retard de mise en cultures des parcelles dans d'autres communes, de mauvaises ou de la perte de récoltes donc, de l'absence ou de faibles quantités de certains produits locaux sur les marchés. En effet, bien qu'il y ait de faibles récoltes, les produits alimentaires tant locaux qu'importés sont disponibles au niveau des différentes communes car, tous les marchés sont bien approvisionnés.

En termes de prix des produits de base, une certaine baisse a été observée sur les différents marchés au niveau des différentes communes pour un grand nombre de produits tant locaux qu'importés suite aux faibles récoltes et à la suspension occasionnelle des semis et des plantations.

Par ailleurs, il n'y eut presque pas de distribution de semences au cours de cette campagne. Les pertes de récoltes, le manque ou l'absence des activités de cash for work ou de création d'emplois au niveau de presque toutes les communes ont occasionné un faible pouvoir d'achat des ménages qui par la suite a créé une situation économique toute à fait difficile à l'occasion de l'ouverture des classes. Ainsi, certains ménages ont eu recours à la vente de bétails pour répondre aux exigences scolaires et d'autres ont obligé d'attendre quelques jours après l'ouverture des classes pour envoyer leurs enfants à l'école. Cependant, tenant compte des marchés, la situation de sécurité alimentaire au cours des mois de juillet et d'août 2014 n'est pas mauvaise pourvu que les ménages puissent acheter les produits nécessaires pour leur alimentation.

Dans le cadre d'un accompagnement des ménages en vue de pallier à un éventuel problème alimentaire, les actions suivantes sont importantes à prendre en compte:

- ❖ Mettre en place des activités Cash for Works,
- ❖ Supporter les agriculteurs par des distributions d'intrants agricoles et la mise à leur disposition de prêts à un taux préférentiel,
- ❖ Intensifier les préparatifs pour la saison cyclonique,
- ❖ Poursuite de la subvention en faveur des activités agricoles ;

**Nous apprécierons tout commentaire qui pourrait contribuer à faire de ce bulletin un outil plus utile.**

*Pour information et contact :*

*Agronome Rony Pierre : [ronypierre65@yahoo.com](mailto:ronypierre65@yahoo.com), Tél: 3723-7023/ 33672547*

*Ou [pierre.ronyb65@yahoo.fr](mailto:pierre.ronyb65@yahoo.fr)*

*Coordination Nationale de la Sécurité Alimentaire (CNSA) : 2257-6333 ou [publication@cnsahaiti.org](mailto:publication@cnsahaiti.org)*

*Ou Saint-Val Raynold : 3416-4519; [rsaintval@cnsahaiti.org](mailto:rsaintval@cnsahaiti.org)/[raynoldno@yahoo.fr](mailto:raynoldno@yahoo.fr)*

*Coordination Nationale de la Sécurité Alimentaire (CNSA) : 2257-6333 ou [publication@cnsahaiti.org](mailto:publication@cnsahaiti.org)*

*Ou Saint-Val Raynold : 3416-4519; [rsaintval@cnsahaiti.org](mailto:rsaintval@cnsahaiti.org)/[raynoldno@yahoo.fr](mailto:raynoldno@yahoo.fr)*

*Ou Agronome Carlo MontLouis : 48923061 ;*