

OBSERVATOIRE DE LA SÉCURITÉ ALIMENTAIRE DU NORD (OSAN) BULLETIN D'INFORMATION



MARNDR/DDAN/CNSA



Vol. I #3 Période couverte : Janvier/Février 2011

Publication Mars 2011

Sommaire

Résumé de la situation de sécurité alimentaire (p.1)

Analyse de la disponibilité alimentaire (p.2)

Conditions climatiques (p.2)

Situation agricole et élevage-Aide alimentaire (p.2)

Accessibilité des produits alimentaires disponibles (p.3)

Conclusion et recommandations (p.4)

Résumé de la situation de sécurité alimentaire

Environ 60 à 70% du haricot, de maïs et de petit mil ont été perdus, suite aux pluies abondantes au niveau de la commune du Borgne et la sécheresse qui a frappé les communes de Pignon, de La Victoire, Bahun, Pilate, Limbé et de la partie sèche de St-Raphael. Les perspectives sont alors sombres en ce qui a trait à la disponibilité en semences du haricot, du maïs et du petit mil pour la prochaine plantation de printemps.

Cependant, les produits vivriers tels que l'igname, la banane, la patate, le manioc, et les céréales comme le maïs, le petit-mil, le riz, etc., sont disponibles sur les différents marchés suivis. Ce qui fait que la disponibilité alimentaire au niveau du département n'a pas subi trop de changement malgré les problèmes existants. Il n'y a pas eu non plus trop de variations au niveau de l'accès. Pour certains produits de base, les prix sont soit stables (haricot noir, haricot rouge, maïs moulu importé, riz importé, etc.), soit à la baisse d'un mois à l'autre et d'une zone à l'autre. Ce qui fait la situation de sécurité alimentaire s'est avérée stable au cours de la période considérée.

Pour pallier toutefois les pertes de récolte et renforcer le pouvoir d'achat des ménages, les interventions suivantes s'avèrent nécessaires:

- 1) Reprendre la campagne de distribution de semences pour la saison de printemps;
- 2) Intensifier les activités à haute intensité de main-d'œuvre (HIMO) pour pouvoir augmenter le revenu des ménages;
- 3) Poursuivre la subvention en faveur des activités agricoles;
- 4) Encourager le programme de Food ou de Cash for Work dans les différentes zones où la sécurité alimentaire est menacée.

Figure 1: Une parcelle de haricot en détresse



Source: CNSA/OSAN, janvier 2011

Analyse de la disponibilité alimentaire

• Conditions climatiques

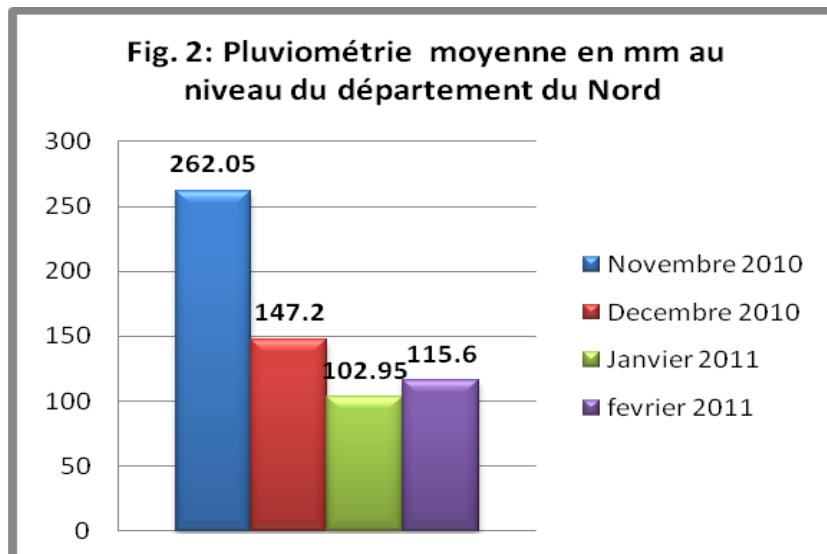
Comparativement à la période précédente, le bilan hydrique au niveau du département du Nord, entre novembre 2010 et février 2011, était très faible. Le mois de janvier en particulier s'est montré très critique. Contrairement aux autres communes qui n'ont même pas reçu 100 mm de pluie en moyenne et qui, pour la plupart, ont connu une forte période de sécheresse (St Raphael, Pignon et La Victoire), la commune de Borgne, à elle seule, a reçu 587 mm de pluie provoquant des inondations au cours de la première moitié du mois de janvier et de la deuxième moitié de février affectant ainsi certaines familles par les dégâts énormes dans les champs et les maisons (Fig. 2 et 3).

• Situation agricole, élevage et aide alimentaire

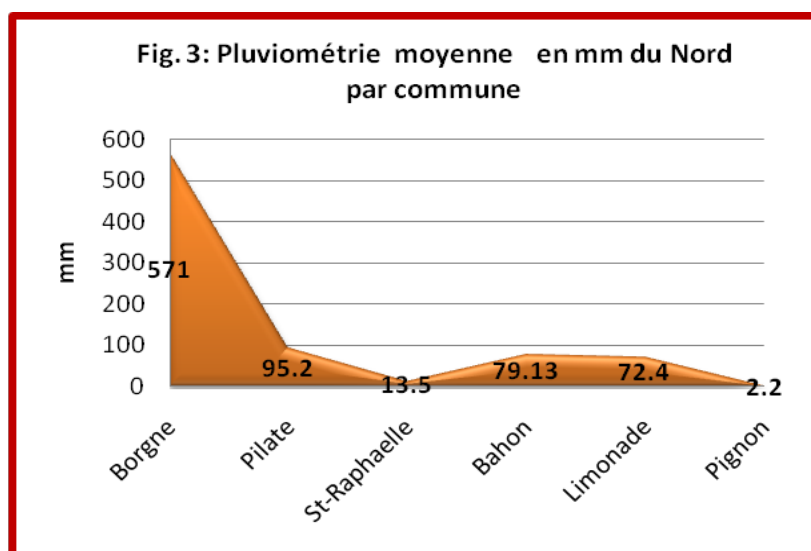
En terme de disponibilité alimentaire, les productions vivrières comme l'igname, la figue banane, la banane musquée, le taro etc., sont disponibles au niveau de la commune de Borgne. Cependant, la plantation de haricot de décembre est perdue par l'abondance des pluies de janvier et de février.

Cela affecte donc la disponibilité des semences en vue de la campagne agricole de printemps, la plus importante pour le pays. La perte du haricot est aussi causée par la sécheresse au niveau des communes de Pignon, La Victoire, Bahon et la partie sèche de St Raphaël. En effet, au niveau de la commune de Bahon, la sécheresse des mois de janvier et de février a affecté non seulement la plantation du haricot mais aussi celle du maïs et du petit mil. Presque toutes les plantations ont été perdues et les ménages n'ont rien comme semences en réserve pour la prochaine plantation.

Cependant, le maïs, la patate, le petit mil, l'igname, le manioc, le riz, la banane sont disponibles sur le marché. Pour la saison d'hiver, seul le haricot noir était disponible grâce à une subvention de l'État via la FAO et le MARNDR. Il est à noter qu'au niveau de cette commune un projet Cash for Work financé par le PAM a permis à certains ménages d'augmenter leur revenu.



Source: OSAN



Source: OSAN

Malgré le faible rendement du haricot au niveau de la commune de Pilate, les productions vivrières telles que l'igame, la figue banane, le taro sont disponibles. En outre, l'aménagement d'une route agricole reliant Pilate à Borgne, financé par le MARNDR, est en train d'être réalisé. Ce qui a permis à certains ménages d'augmenter leur pouvoir d'achat.

Au niveau de la commune de Pignon, les produits locaux ne sont pas abondants à cause des faibles rendements des récoltes dus à une pluviométrie déficitaire depuis le mois de novembre. Il n'y a pas non plus d'abondance de produits importés à cause de la précarité des routes. Cependant, en provenance des communes de Hinche, la Victoire, Mombin Crochu, St Raphael et la République Dominicaine, certains produits comme le riz, le petit mil, le maïs moulu, la patate douce, le haricot, le pois congo, le manioc doux sont disponibles sur le marché. Il est à noter que certains travaux à haute intensité de main-d'œuvre (Cash for Work) sont en cours et certaines familles en ont pu profiter pour augmenter leur revenu.

Malgré le déficit hydrique au niveau de la commune de St Raphaël, les légumes, le riz, le maïs, le petit mil sont disponibles, grâce à la partie irriguée. En outre, comme pour les autres communes, celles du Limbé et de Limonade sont aussi frappées par la sécheresse. Cependant, les productions vivrières telles que le taro, le manioc, la banane, la canne à sucre la patate, l'igname, le haricot sont disponibles.

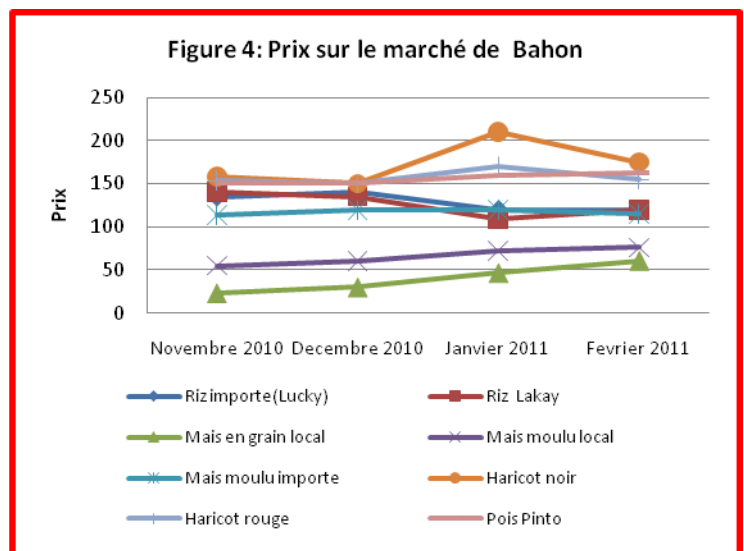
Accessibilité des produits alimentaires disponibles

Au niveau du département du Nord, les prix ont, entre janvier et février 2011, connu une certaine variation pour quelques produits alimentaires de base et une certaine stabilité pour d'autres.

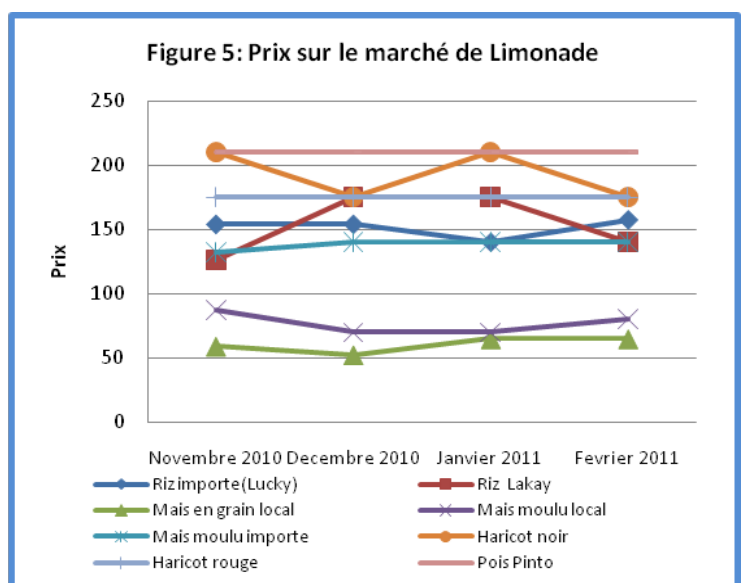
En effet, sur le marché de Bahon, on a constaté que le prix du riz importé était à la baisse au mois de janvier, reste stable au mois de février tandis que le prix du riz Lakay, en baisse en janvier, était à la hausse en février.

Ainsi, avant la période de soudure, le riz de l'Estère était disponible sur le marché à un prix plus bas que celui du riz de Miami (Lucky). Cela a une influence non seulement sur le prix du riz Lakay, mais aussi sur celui du riz importé qui, tous deux, ont subi une baisse. Cependant, avec l'arrivée de la période de soudure, les gens ont une préférence pour le riz de l'Estère dont le prix est le plus bas. Cette préférence a provoqué la rareté du produit et aussi l'augmentation de son prix. La faible demande du riz importé par contre a causé une certaine stabilité du prix de ce produit.

Du côté du maïs, puisque les réserves sont épuisées et la production locale déficitaire, le prix de ce produit est à la hausse. Par ailleurs, suite à la rareté du haricot sur le marché, les prix des pois noir, rouges et pinto étaient en hausse au cours du mois de janvier. Cependant, la distribution de la FAO les a influencés à la baisse.



Source : OSAN



En outre sur le marché de Limonade les prix de certains produits, particulièrement les pois rouge et pinto, le maïs moulu importé, restent stables. Cependant, on y a enregistré une certaine baisse suivie d'une hausse de prix du riz de Miami (Lucky) respectivement en janvier et en février tandis que le prix du riz Lakay a connu une certaine stabilité en janvier pour être à la baisse en février. En effet, le marché de Limonade étant un marché de production, les autres produits locaux ont influencé d'une manière ou d'une autre le prix du riz et à certain moment de la durée le riz n'était pas en grande quantité sur ce marché.

Conclusion et recommandations

La situation alimentaire dans le département du Nord est plus ou moins stable malgré les pertes enregistrées au cours de la saison hivernale. Ainsi, la disponibilité des produits alimentaires n'a pas subi de grandes variations d'un mois à l'autre même si dans certaines zones comme Bahon, La Victoire, Pignon, etc. la sécheresse a détruit les plantations de haricot, du maïs, du petit mil, etc. Le retard enregistré dans la pluviométrie de certaines communes et les fortes pluies dans d'autres sont à l'origine d'une faible disponibilité alimentaire pour la période d'hiver. Il est à remarquer que cette situation pourrait être à la base de la rareté de semences (haricot, maïs, petit mil) pour la prochaine plantation de printemps et retarder les travaux de préparation de sols.

Cependant, l'existence des travaux à haute intensité de main-d'œuvre (HIMO) dans certaines communes du département (Pignon, Bahon, etc.) a amélioré considérablement le pouvoir d'achat des ménages. En outre, la bonne répartition pluviométrique dans d'autres communes, la subvention accordée par le Gouvernement pour les travaux de préparation de sols ont donné de bonnes perspectives dans le cadre de la disponibilité alimentaire. Ensuite, durant cette période, une certaine stabilité a été observée au niveau des prix de certains produits de base et pour d'autres il y a eu même une baisse substantielle. Toutefois, pour pallier les pertes de récolte et renforcer le pouvoir d'achat des ménages, les interventions suivantes sont recommandées:

- 1) Reprendre la campagne de distribution de semences pour la saison de printemps ;
- 2) Intensifier les activités à haute intensité de main d'œuvre (HIMO) pour pouvoir augmenter le revenu des ménages ;
- 3) Poursuivre la subvention en faveur des activités agricoles ;
- 4) Encourager le programme de food ou de cash for work dans les différentes zones où la sécurité alimentaire est menacée.

Nous apprécierons tout commentaire qui pourrait contribuer à faire de ce bulletin un outil plus utile.

Pour information et contact :

Agronome Rony Pierre : 3723-7023 ou ronypierreb@yahoo.fr,

Coordination Nationale de la Sécurité Alimentaire (CNSA) : 2257-6333 ou publication@cnsahaiti.org

Ou Saint-Val Raynold : 3416-4519 ou raynoldno@yahoo.fr