

Issue 6 – mai 2007
Période février – avril 07

SAPSAP

Une composante de
L'Observatoire National de la Sécurité Alimentaire (ONSA)



Systeme d'Alerte Précoce sur la Sécurité Alimentaire PAM

Programme Alimentaire Mondial

Nouvelles:

Une rencontre d'évaluation du SAPSAP a été organisée à la fin du mois d'avril 2007 entre les différents partenaires du système.

Présentation sommaire

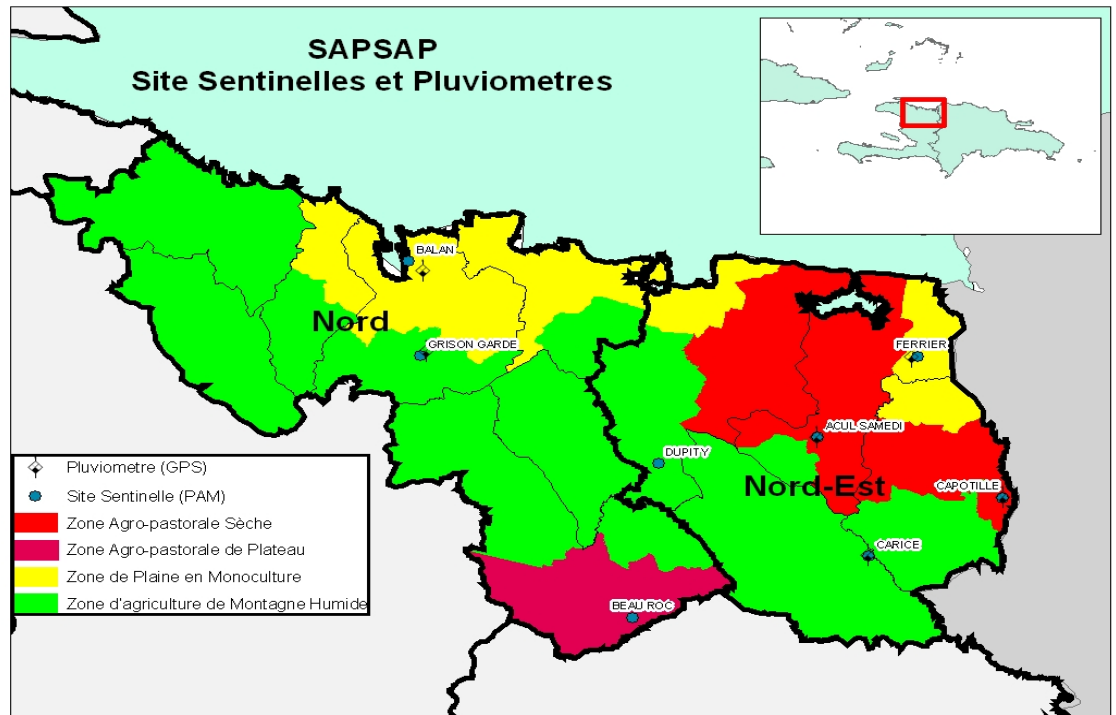
La situation climatique est caractérisée par de fortes pluies ayant entraîné des inondations et des glissements de terrain particulièrement pour les deux dernières décades de mars. Dès le mois de mars, on a enregistré les premières chutes de pluies marquant le début de la campagne agricole de printemps.

Le climat assez clément enregistré au cours des mois de mars et avril laisse déjà présager des récoltes assez bonnes pour la grande saison agricole de printemps.

Les prix des produits importés au cours du premier quadrimestre de l'année ont montré une certaine stabilité tandis que pour les produits locaux, la tendance est à la hausse, tendance caractéristique des périodes de soudure.

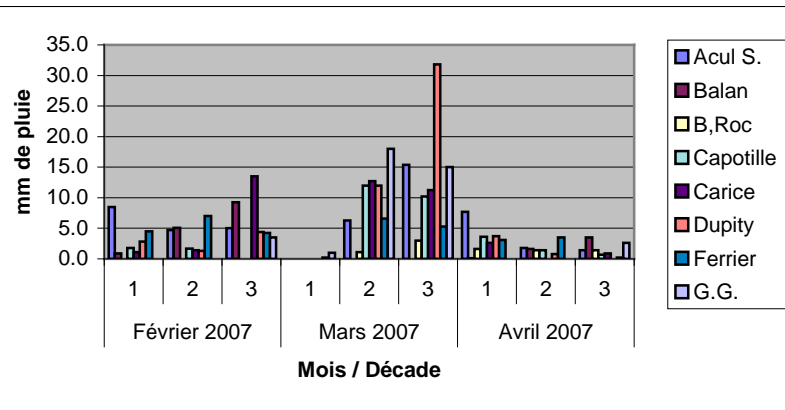
Sections:

Sommaire	1
Pluviométrie	2
Prix de Marché	3-4
Situation agricole	4



Pluviométrie

Pluviométrie moyenne par décade de février à avril 2007



Sur le graphique et le tableau ci-contre, est présentée la moyenne journalière de pluie enregistrée par décade au niveau des 8 sites sentinelles. Le tableau présente également le nombre de jours de pluie enregistré par décade et par site, ce qui permet d'avoir une idée de la régularité des précipitations enregistrées.

L'analyse de ces chiffres révèle que le mois de mars a été très humide particulièrement les 2 dernières décades. On a enregistré une moyenne journalière de 7.71 mm de pluie, au cours du mois de mars et en moyenne 12 jours de précipitation donc une pluviométrie assez bien répartie. Les mois de février et d'avril en ont reçu un peu moins (moyenne journalière respective de 3.36 et 1.82 mm).

Mois	Février 2007						Mars 2007						Avril 2007					
	1		2		3		1		2		3		1		2		3	
Décade	mm	#jrs	mm	#jrs	mm	#jrs	mm	#jrs	mm	#jrs	mm	#jrs	mm	#jrs	mm	#jrs	mm	#jrs
Acul S.	8.5	1	4.7	3	5.0	1	0.0	0	6.3	4	15.4	9	7.7	4	1.8	1	1.4	4
Balan	0.9	4	5.1	8	9.3	7							0.1	1	1.6	5	3.5	4
B,Roc	0.0	0	0.0	0	0.0	0	0.0	0	1.1	2	3.0	3	1.6	2	1.4	1	1.4	2
Cap.	1.8	1	1.7	2	0.0	0	0.0	0	12.0	3	10.2	8	3.6	1	1.4	1	0.7	1
Carice	1.1	1	1.4	3	13.5	1	0.0	0	12.7	5	11.3	9	2.6	2	0.0	0	0.9	1
Dupity	2.8	1	1.3	3	4.4	2	0.0	0	12.0	4	31.8	8	3.7	3	0.8	1	0.0	0
Ferrier	4.5	2	7.0	3	4.3	2	0.2	1	6.6	3	5.3	6	3.1	2	3.5	1	0.2	1
G.G.	0.0	0	0.0	0	3.5	3	1.0	2	18.0	7	15.0	8	0.0	0	0.0	0	2.6	2

Source : Informations collectées au niveau des sites sentinelles

Estimation du volume de pluie enregistré au cours des mois de février, mars et avril 07 et la moyenne des 4 dernières années

Moyenne de février des 5 dernières années	Moyenne de mars des 4 dernières années	Moyenne d'avril des 4 dernières années
Moyenne de pluviométrie février 07	Moyenne de pluviométrie mars 07	Moyenne de pluviométrie avril 07
Légende en mm de pluies	0 - 1	75 - 100
	1 - 10	100 -125
	10 - 25	125 -150
	25 - 50	150-200
	50 - 75	

Source : USGS /FEWS NET

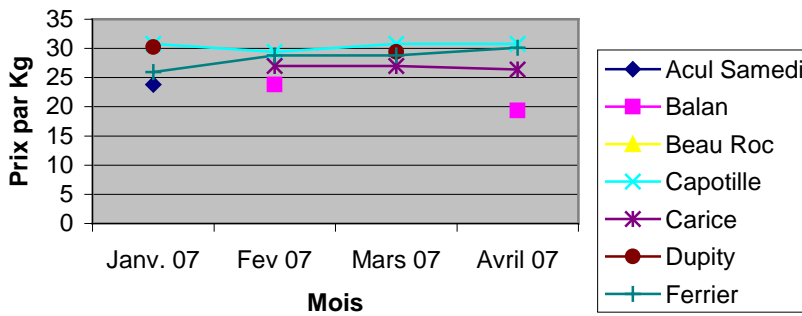
Il y a lieu de faire remarquer que Beau Roc est la zone la moins arrosée de tous les sites pour ce trimestre soit respectivement une moyenne de 0mm, 1.3mm et 1.4mm pour les mois de février, mars et avril 2007.

Selon les estimations satellitaires, en février la pluviométrie enregistrée est à peu près égale à la moyenne des 5 dernières années. Pour le mois de mars par contre, on a enregistré une pluviométrie exceptionnellement élevée par rapport à la moyenne des 5 dernières années.

Nous ne disposons pas d'estimation satellitaire pour le mois d'avril.

Prix de Marché

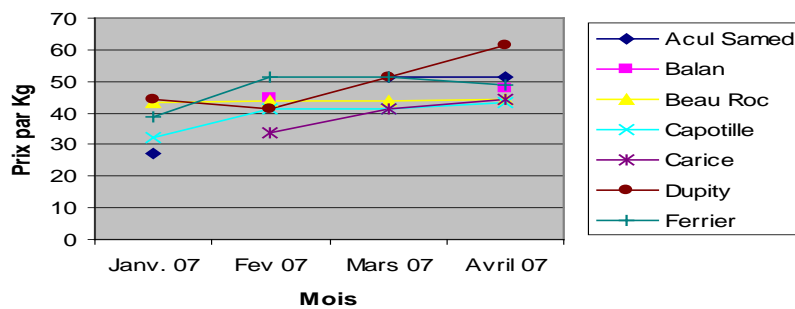
Evolution du prix du riz lucky sur les différents marchés (Janv à av. 07)



	Janv. 07	Fev 07	Mars 07	Avril 07
Acul Samedi	23.8			
Balan		23.8		19.35
Beau Roc				
Capotille	30.8	29.4	30.8	30.8
Carice		27	27	26.4
Dupity	30.24		29.4	
Ferrier	25.96	28.8	28.8	30.13

Source : Informations collectées au niveau des sites sentinelles

Evolution du prix du haricot noir sur les différents marchés (Janv à av. 07)



	Janv. 07	Fev 07	Mars 07	Avril 07
Acul Samedi	27.4		51.3	51.3
Balan		44.8		47.75
Beau Roc	43.38	43.7	43.8	44.33
Capotille	32.3	41.1	41.1	43.35
Carice		33.8	41.1	44.1
Dupity	44.1	41.1	51.4	61.22
Ferrier	38.64	51.4	51.4	48.97

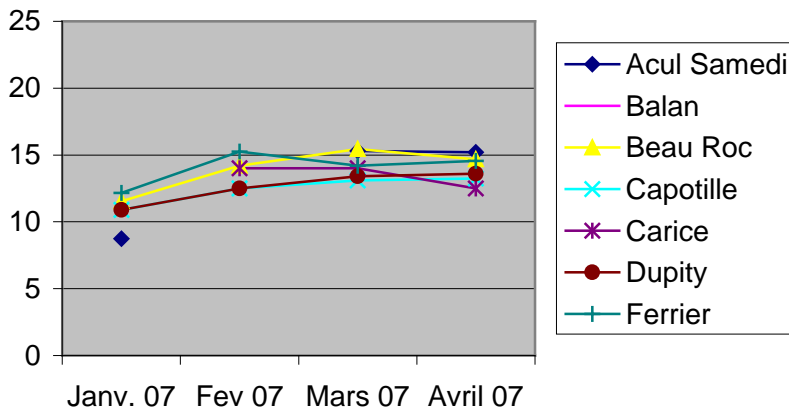
Source : Informations collectées au niveau des sites sentinelles

L'évolution des prix de trois produits : le riz importé, le haricot noir et le maïs moulu local, éléments de base de l'alimentation des Haïtiens se trouve schématisée sur les graphiques ci-contre.

Après la hausse légère constatée au niveau du prix moyen du riz en décembre dernier, le prix du produit est resté stable au cours du premier trimestre de l'année 2007.

Pour le haricot, le prix n'a pas cessé de croître pendant les 4 premiers mois de l'année. La récolte de février n'était pas suffisante pour arrêter la tendance. Le prix moyen du haricot noir, a augmenté d'environ 12 %, 6 % et 5.4 % respectivement pour les mois de février, mars et avril.

Evolution du prix du maïs moulu local sur les différents marchés (jan 07 - av 07)



	Janv. 07	Fev 07	Mars 07	Avril 07
Acul Samedi	8.73		15.3	15.2
Balan		8.85		
Beau Roc	11.54	14.2	15.45	14.68
Capotille	10.9	12.5	13.1	13.25
Carice		14	14	12.5
Dupity	10.9	12.5	13.4	13.6
Ferrier	12.16	15.25	14.2	14.57

Source : Informations collectées au niveau des sites sentinelles

La tendance à la hausse notée à partir du mois de novembre persiste jusqu'en mars pour le maïs moulu local. On a enregistré une hausse du prix moyen de 20 % en février par rapport au mois de janvier et de 3 % en mars par rapport à février,

Globalement comme pour le haricot et le maïs, la tendance est à peu près identique pour les autres produits locaux mis à part des produits comme le riz, le petit mil, le pois congo qu'on récoltait encore en février.

Cette tendance à la hausse des prix est caractéristique des périodes de soudure.

La situation agricole

Les informations relatives à la situation agricole ont été obtenues par le biais d'enquêtes qualitatives mensuelles réalisées auprès d'informateurs clés (agriculteurs, commerçants et cadres des Bureaux Agricoles Communaux) dans nos 8 sites sentinelles.

Le mois de février correspond à la période de récolte de haricot, du riz (Ferrier, Grison Garde, Carice), du pois congo et du petit mil. Comme mentionné dans le précédent numéro, les parcelles de haricot ont été très affectées par la sécheresse des mois de novembre et de décembre, les rendements ont donc été faibles. Pour le riz, le pois congo, le petit mil par contre, on a obtenu des récoltes relativement bonnes.

Comme mentionné précédemment au cours du mois de mars, on a enregistré une pluviométrie très élevée. Ces pluies ont causé des glissements de terrain et des inondations qui ont entraîné des dégâts assez considérables sur les parcelles en cultures particulièrement à Ferrier et Grison Garde.

Les mois de mars et d'avril correspondent à la période de plantation pour la grande saison de printemps : maïs, haricot, pistache, riz, vigna. A la faveur des pluies de la deuxième décennie de mars, la saison a démarré très tôt. L'importante pluviométrie du mois de mars laisse présager d'assez bonne récolte pour cette saison.

Au niveau du bétail, on a rapporté dans presque toutes les zones la présence de new castle, maladie de la volaille qui selon les informateurs clés apparaît toujours en début de saison pluvieuse.

Contacts

Le Système d'Alerte Précoce sur la Sécurité Alimentaire PAM (SAPSAP) a pour objectifs de :

- Identifier (et suivre) les tendances et variables retenues comme importantes pour la **disponibilité**, **l'accès**, et **l'utilisation** de la nourriture pour les groupes vulnérables à l'insécurité alimentaire.
- Identifier (et suivre) les **menaces** (*threats*) à la sécurité alimentaire
- Fournir des informations régulières et pertinentes **permettant la prise de décisions éclairée par les gestionnaires de projets** quant à la pertinence d'initier des évaluations des besoins, enquêtes, ou des modifications réalinement des politiques ou stratégies liées aux interventions de la sécurité alimentaire.

Les partenaires pour le SAPSAP incluent la CNSA, FEWS-NET, DDA Nord et Nord-est, BAC, World Vision, Plan-Haïti.

Tout commentaire et contribution sont appréciés.



Les commentaires peuvent être adressés à :

PAM
387 Ave John Brown
Bourdon
Port-au-Prince
Haïti

PHONE:
+509 229-1665-78

FAX:
+509 244 5297

E-MAIL:

JeanCarel.Norceide@wfp.org
Raphael.Chuinard@wfp.org

Le système d'alerte précoce bénéficie du support financier de la Commission Européenne

COMMISSION EUROPÉENNE



Aide humanitaire