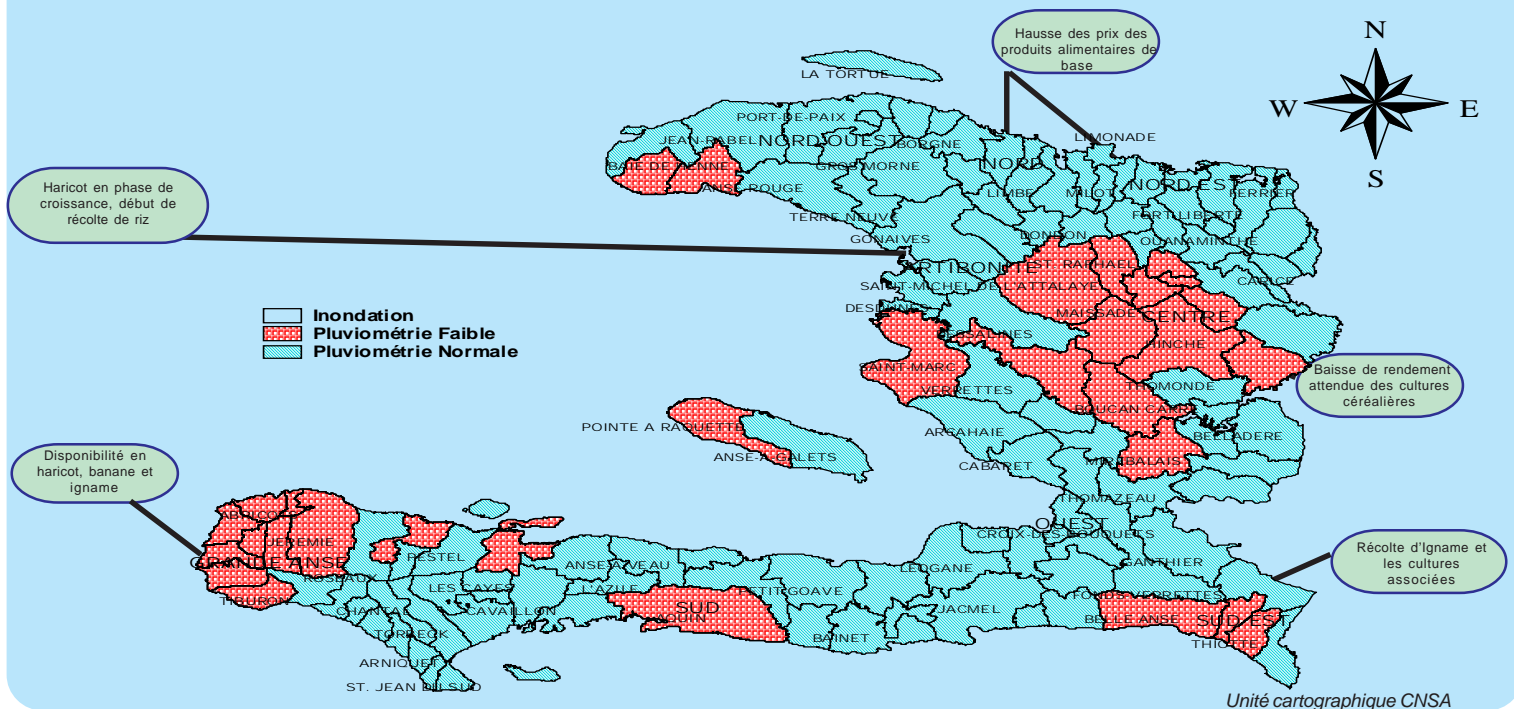




STUATION GENERALE DURANT LE MOIS DE JANVIER 2005



Points Saillants:

- ◆ Alerte dans le Plateau Central et les zones de basses altitudes de l'Artibonite: **sécheresse inquiétante depuis décembre**.
- ◆ Dans la Grande Anse, les fortes pluies ont eu de graves conséquences sur les manguiers en fleur.
- ◆ Mauvais état des routes intercommunales dans l'ensemble des départements et réparation partielle du tronçon Gonaive/ Passe Reine
- ◆ Hausse des prix des produits alimentaires de base dans les départements du Nord et du Nord Est.
- ◆ Bonne pluviométrie dans la région du Grand Nord et dans les montagnes humides de la Grande Anse, mais un excès d'humidité a provoqué une baisse de rendement dans les parcelles de légumes (Nord et Nord'Est) et les parcelles de haricot (Nord'Ouest)
- ◆ Semis du haricot dans les différents départements et augmentation assez significative de son prix sur les marchés.
- ◆ Situation pluviométrique normale durant la deuxième quinzaine de janvier dans la Presqu'île du Sud,
- ◆ Début de la récolte de riz dans la vallée de l'Artibonite et récolte de maïs et de haricot dans le Far West.
- ◆ Bonne disponibilité de haricot dans la Grande Anse
- ◆ Légère baisse du prix du gazoil sans aucune incidence sur le coût du transport.
- ◆ Poursuite des interventions d'urgence dans la Plaine des Gonaives.

Participation technique:

Appui financier:



A. DISPONIBILITE ALIMENTAIRE

1. Activités Agricoles dans les régions

Centre, une région à suivre !!!

Dans ce département, on a enregistré une faible pluviométrie au cours des mois de décembre et janvier, occasionnant des baisses de rendement au niveau des parcelles de maïs et de haricot. Il en résulte une faible disponibilité de certains produits locaux particulièrement le haricot, ce qui a provoqué une hausse du prix.

‘Ce département nécessite une attention toute particulière’.

Nord / Nord Est

Dans ces départements, on a enregistré dans l'ensemble une bonne pluviométrie pour le mois de janvier. Cependant, dans certaines zones, un excès d'humidité a occasionné une baisse de rendement au niveau des parcelles de légumes.

Dans le département du Nord'Est le réseau routier est en très mauvais état affectant ainsi la circulation des hommes et des biens. Certains camionneurs ont même décidé d'abandonner le tronçon Cap-Haïtien /Fort-Liberté/Ouanaminthe.

Par rapport au secteur agricole, au niveau des montagnes humides, on récolte l'igname, le haricot est à sa phase de croissance. Dans d'autres zones de montagne (Ste Suzanne, Mombin crochu et Vallière) le maïs et le haricot sont à leur phase végétative.

Dans les zones de basse altitude, les champs sont emblavés en haricot, maïs, patate, et dans les plaines irriguées le riz est à sa phase de croissance.

Artibonite

Dans l'Artibonite, la pluviométrie a été bonne au niveau des zones de haute altitude, par contre dans les zones de plaine c'est la sécheresse qui prévaut affectant ainsi la situation agricole.

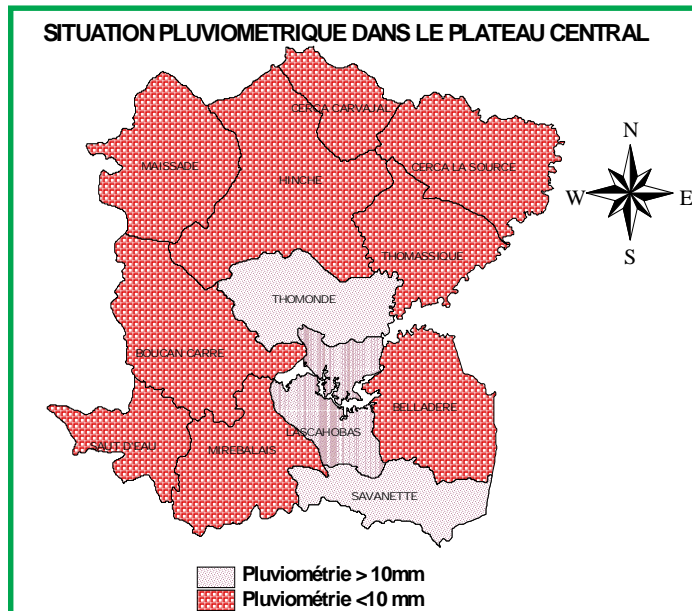
Au niveau des zones de montagnes humides, le haricot est à sa phase de croissance, par contre dans les zones de plaine irriguée, on commence à récolter le riz.

Les routes reliant Gonaives aux autres communes du département sont en mauvais état. Il faut cependant signaler la réparation partielle du tronçon Gonaives / Passe Reine, ce qui facilite la circulation des hommes et des biens sur cet axe routier.

Les activités de distribution de nourriture continuent au niveau des Gonaives mais leur fréquence a diminué considérablement. Les différentes interventions d'urgence post Jeanne continuent au niveau de la Plaine des Gonaives.

Grande Anse

Nous avons constaté une bonne pluviométrie au niveau des montagnes humides. Les préparations vont bon train pour la grande saison de Février dans les zones de basse altitude.



Unité cartographique CNSA

Cependant, les fortes pluies ont eu de graves conséquences sur les manguiers en fleur, ce qui laisse présager une baisse de cette récolte au niveau de la zone. On constate une bonne disponibilité de banane et d'igname sur les marchés.

Nord Ouest

Après les périodes de sécheresse de fin d'année, on a enregistré une situation au cours du mois de janvier avec pluviométrie élevée, qui a même occasionné des pertes des parcelles de haricot par excès d'humidité.

Dans les plaines irriguées, on récolte le pois inconnu et dans le Far West, le maïs et le haricot.

Quand aux routes, aucune amélioration n'a été apportée, ce qui entrave la communication inter départementale et le flux des marchandises.

Sud

Le département du Sud a reçu très peu de pluie au cours du mois de janvier, affectant ainsi le secteur agricole. La récolte du petit mil a été très affectée au niveau des plaines sèches.

Dans les montagnes humides on récolte l'igname tandis que dans les plaines irriguées le haricot est à sa phase de récolte et le maïs en pleine croissance.

Sud Est

Nous avons constaté certaines poches de sécheresse dans le département du Sud Est, cependant l'activité agricole n'a pas été trop affectée. Dans les montagnes humides, on récolte l'igname et les cultures associées (maïs/pois congo/sorgho) sont en phase de fin de récolte. Au niveau des plaines humides et irriguées, les associations haricot/ maïs et maïs/ haricot/ patate sont à leur phase végétative.

2. Disponibilité d'intrants Agricoles

Le prix des semences (maïs, haricot...) est en hausse à Port-au-Prince. Cette augmentation est probablement due à la pression exercée pour le semis de décembre, notamment du haricot qui a connu une augmentation d'environ 12%.

Tableau 1. Prix des intrants agricoles chez certains fournisseurs à Port-au-Prince

Semence			Engrais et Pesticide				
	Unite	Prix Darbouco	Prix Comag		Unite	Prix Darbouco	Prix Comag
Mais	TM	1035,29		Sulfate d'amm 25%	Sac	17,77	15,68
Tomate Napoli	Lb	29,41	26,14	Urée	Sac	23	20,52
Carotte CRC	Lb	8,36	9,54	12/12/20	Sac	19,86	15,68
Oignon YG	Lb	31,37	30,06	16/10/20	Sac	19,86	16,33
Betterave DDR	Lb	7,05	8,23	20/20/10	Sac	32,94	18,03
Radis BSG	Lb	4,7					
Tomate Roma	Lb	29,41					

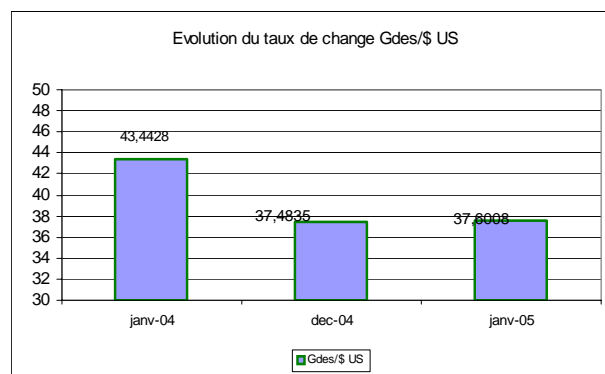
B. ACCESSIBILITE AUX ALIMENTS : QUELQUES INDICATEURS

1. Indicateurs Globaux

Deux indicateurs influençant la sécurité alimentaire des ménages ont été retenus pour ce mois : le taux de change du dollar par rapport à la gourde et le prix du carburant /coût du transport.

Le dollar US s'apprécie par rapport à la gourde

Le dollar continue son appréciation par rapport à la gourde. Elle se fait lentement. Cependant, par rapport au mois de janvier 2004, la gourde est remontée d'environ 15%.



Prix du carburant/ Prix du transport

Le prix de la gazoline n'a pas changé sur le marché, on a cependant enregistré une légère baisse du prix du gasoil (variant de 83 à 79 gdes). Pourtant, sur le marché international, à cause d'une augmentation de la demande au début de l'hiver, son prix a été révisé à la hausse (45\$US/baril); la gazoline a eu un prix inférieur (40\$US/baril). Cette baisse du prix du Gasoil n'a malheureusement pas eu d'incidence sur le prix du transport qui est resté stable depuis le mois de novembre 2004 sur les différents circuits de Port-au-Prince et sur les liaisons départementales.

Prix des produits pétroliers au cours du mois de janvier

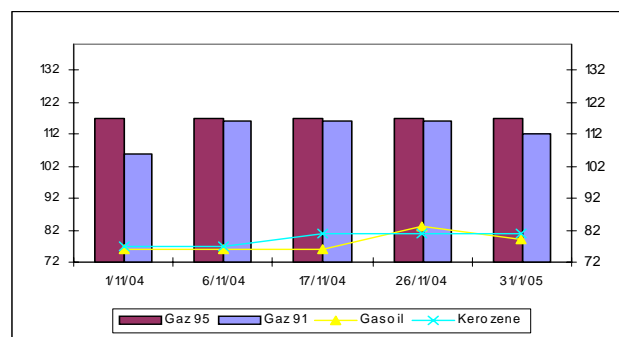


Tableau 2. Prix du transport vers les provinces

Circuit	Prix en gdes
Port-au-Prince/Cap-Haïtien	300
Port-au-Prince/Cayes	125
Port-au-Prince/Port-de-Paix	300
Port-au-Prince/Jérémie	350
Port-au-Prince/Jacmel	50-75
Port-au-Prince/Gonaïves	100
Port-au-Prince/Hinche	200-250

Tableau 3. Prix du transport à Port-au-Prince

Circuit	Prix en gdes	
	Officiel	Conjoncturel
Centre-Ville/ Pelion Ville	5	10
Centre-Ville/ Carrefour	5	7/10
Centre-Ville/ Delmas	5	7/10
Centre-Ville/ Crois-des-Ebouquets	5	7/10
Centre-Ville/ Bon Repos	5	6

2. Prix des Produits Alimentaires de base sur les principaux marchés

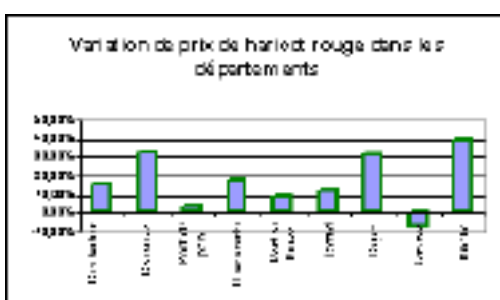
Dans ces tableaux, nous avons utilisé les données de prix collectées par le HAP. Les prix sont en gourde/marmite pour tous les produits, sauf pour l'huile où il est exprimé en gourde / gallon. Les graphes présentent les variations des prix de janvier 2005 par rapport à décembre 2004.

Groupe des produits locaux

Haricot rouge

Le prix du haricot rouge a subi une hausse sur les différents marchés par rapport au mois précédent avec une hausse maximum sur le marché de Hinche (39,45%). Ceci s'explique par l'indisponibilité du produit suite aux faibles récoltes de la saison précédente.

Tableau 4. Evolution des prix du haricot rouge de janvier par rapport à décembre.



Marché	déc-04	janv-05
Cap haïtien	165,00	180,00
Gonaïves	112,70	160,00
Port de paix	129,93	129,00
Ouanaminth	122,97	144,20
Port au Prince	133,80	148,00
Jacmel	133,24	150,00
Cayes	126,81	187,00
Jeremie	88,80	83,00
Hinche	86,81	135,00
Moyenne	121,51	142,58

Haricot noir

Le prix du haricot noir continue à augmenter sur les différents marchés par rapport aux mois de novembre et décembre. Le prix est resté stable sur le marché de Port-de-Paix et a baissé sur le marché de Jérémie, la plus forte hausse a été observée sur le marché des Gonaïves, elle est en partie due à l'indisponibilité du produit dans la zone suite aux pertes enregistrées au niveau des parcelles durant le passage de la tempête tropicale et une baisse de la fréquence de distribution de l'aide alimentaire observée au cours du mois de janvier.

Tableau 5. Evolution des prix du haricot noir de janvier par rapport à décembre.

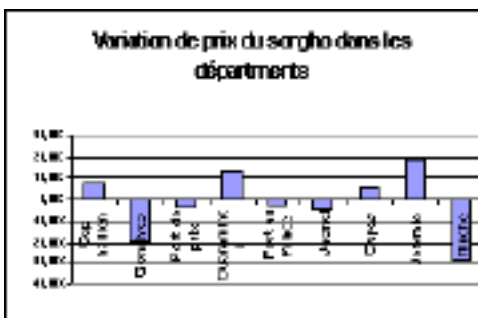


Marché	déc-04	janv-05
Cap haïtien	108,83	140,20
Gonaïves	94,87	138,00
Port de paix	121,50	120,00
Ouanaminth	126,22	142,80
Port au Prince	97,92	100,00
Jacmel	110,13	128,80
Cayes	96,58	129,80
Jeremie	98,43	94,00
Hinche	99,80	139,00
Moyenne	105,97	125,73

Tableau 6. Evolution des prix du sorgho de janvier par rapport à décembre

Sorgho

D'une manière générale, une légère tendance à la baisse a été observée pour le sorgho. Cette baisse a été soutenue en grande partie par les marchés de Hinche et des Gonaïves. Par contre le prix a augmenté sur les marchés de Jérémie, de Ouanaminthe, du Cap-Haïtien et des Cayes.

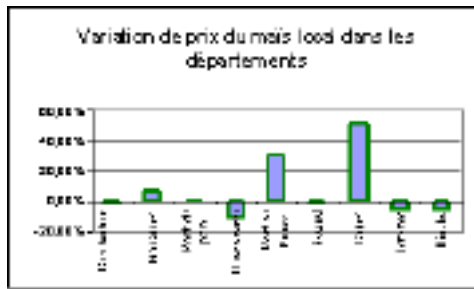


Marché	déc-04	janv-05
Cap haïtien	82,60	87,20
Gonaïves	49,50	40,00
Port de paix	82,93	81,00
Ouanaminth	82,82	93,80
Port au Prince	85,31	84,00
Jacmel	85,33	82,40
Cayes	88,13	81,80
Jeremie	82,13	74,00
Hinche	83,59	88,00
Moyenne	80,26	80,22

Tableau 7. Evolution des prix du maïs local de janvier par rapport à décembre

Maïs Lakay

Le marché des Cayes a subi la plus forte variation à la hausse (51,98%) pour le maïs lakay. Le prix a également augmenté sur le marché des Gonaïves (6,19%). Des baisses ont été observées sur différents marchés, dues à la disponibilité du produit. Il est important de signaler que c'est le seul produit local dont le prix est inférieur par rapport au prix du produit importé.

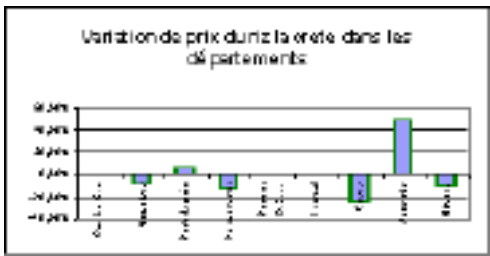


Marché	déc-04	janv-05
Cap haïtien	50,00	49,20
Gonaïves	58,50	60,00
Port de paix	55,83	55,00
Ouanaminth	42,00	37,10
Port au Prince	53,08	88,00
Jacmel	38,79	38,00
Cayes	31,58	48,00
Jérémie	24,73	23,20
Hinche	38,68	38,00
Moyenne	43,24	45,94

Riz Lakay

Au marché de Jérémie, la progression du prix du riz a été la plus marquée, soit 48,27%. Sur l'ensemble des autres départements, on a observé une baisse de prix dont la plus importante a été observée sur le marché de Cayes due à la récolte de novembre et décembre.

Tableau 8. Evolution des prix du riz la crête de janvier par rapport à décembre



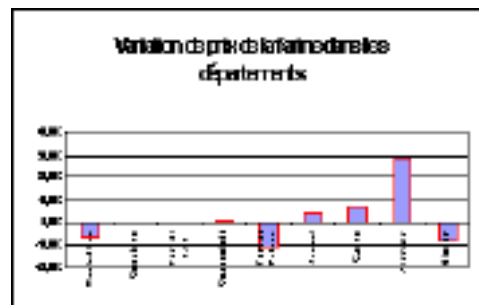
Marché	déc-04	janv-05
Cap haïtien	150,00	150,00
Gonaïves	103,87	94,00
Port de paix	75,83	80,00
Ouanaminth	73,22	83,80
Port au Prince		
Jacmel	178,40	180,00
Cayes	86,17	71,00
Jérémie	102,52	152,00
Hinche	136,13	120,80
Moyenne	114,24	113,95

Groupe des produits importés

Farine

Le prix de la farine est en baisse sur les marchés du Cap-Haïtien et de Hinche. Une certaine stabilité est observée dans les marchés de Gonaïves et de Port-de-Paix. Par contre dans d'autres marchés comme ceux de la presqu'île du sud, on a observé une hausse de prix. Le prix a varié à la baisse dans la région du Grand Nord, cette variation est due au volume de l'aide alimentaire dans les zones touchées par la tempête tropicale Jeanne.

Tableau 9. Evolution des prix de la farine de janvier par rapport à décembre

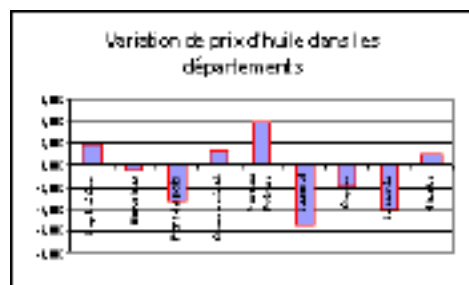


Marché	déc-04	janv-05
Cap haïtien	69,20	60,00
Gonaïves	60,00	60,00
Port de paix	60,00	60,00
Ouanaminth	62,66	63,20
Port au Prince	60,71	48,00
Jacmel	60,00	62,40
Cayes	66,11	60,00
Jérémie	66,07	72,00
Hinche	68,60	63,40
Moyenne	66,62	63,44

Huile

Au cours du mois de décembre l'huile se vendait beaucoup plus cher sur les marchés de Gonaïves, Port-de-Paix, Jacmel, Cayes et Jérémie. Dans d'autres marchés comme ceux de Cap-Haïtien, de Ouanaminthe et de Hinche on a connu une certaine hausse. La tendance de prix est plutôt régionale, elle augmente dans la région du Nord et baisse dans la zone Sud. La tendance à la baisse observée sur les marchés de Gonaïves et Port-de-Paix peut s'expliquer à une certaine disponibilité résultant de la distribution de l'aide alimentaire.

Tableau 10. Evolution des prix de l'huile de janvier par rapport à décembre

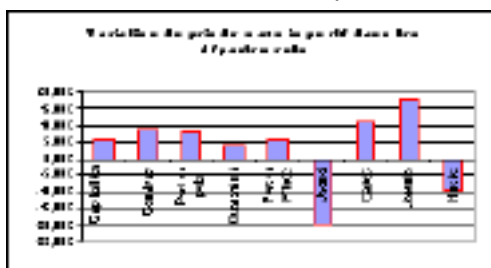


Marché	déc-04	janv-05
Cap haïtien	196,33	200,00
Gonaïves	201,00	200,00
Port de paix	206,33	200,00
Ouanaminth	201,17	204,00
Port au Prince	189,49	187,00
Jacmel	211,75	200,00
Cayes	194,87	191,00
Jérémie	208,25	200,00
Hinche	198,02	200,00
Moyenne	200,78	193,11

Maïs importé

La hausse la plus significative a été observée sur le marché de Jérémie (17.58%), la tendance à la hausse a été constatée sur tous les marchés sauf à Jacmel et à Hinche avec des baisses respectives de

Tableau 11. Evolution des prix du maïs importé de janvier par rapport à décembre



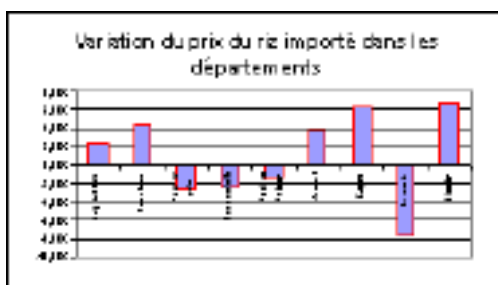
Marché	déc-04	janv-05
Cap haïtien	70,30	74,40
Gonaïves	82,80	80,00
Port de paix	83,17	90,00
Quanaïminth	101,42	106,00
Port au Prince	58,87	80,00
Jacmel	77,88	82,40
Cayes	64,83	72,00
Jérémie	61,23	72,00
Hinche	72,80	66,80
Moyenne	74,52	79,94

19.67% et 9.37%.

Riz importé

Au cours du mois de janvier, le riz importé a augmenté sur l'ensemble des marchés (Cap-Haïtien, Gonaïves, Jacmel, Cayes et Hinche). Dans d'autres marchés comme ceux de Ouanaïminthe, de Port-de-Paix et de Jérémie, on a constaté une baisse.

Tableau 12. Evolution des prix du Riz lucky de janvier par rapport à décembre

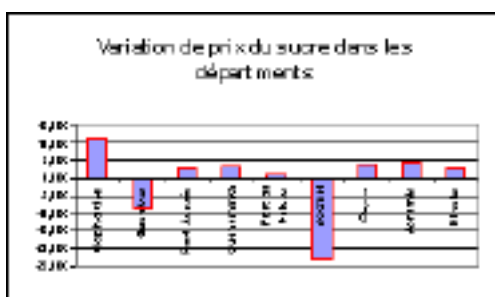


Marché	déc-04	janv-05
Cap haïtien	79,77	81,80
Gonaïves	90,00	94,00
Port de paix	90,25	78,00
Quanaïminth	85,98	84,00
Port au Prince	71,87	71,00
Jacmel	72,95	76,80
Cayes	70,19	81,00
Jérémie	88,75	82,00
Hinche	77,40	82,80
Moyenne	79,08	79,17

Sucre

A part les marchés de Jacmel et de Gonaïves qui ont accusé des baisses respectives de 22,96% et 8,70%, les autres marchés ont enregistré une certaine hausse du prix du sucre dont la plus significative a été observée au marché du Cap-Haïtien.

Tableau 13. Evolution des prix du sucre de janvier par rapport à décembre



Marché	déc-04	janv-05
Cap haïtien	62,80	69,00
Gonaïves	78,07	70,00
Port de paix	74,02	78,00
Quanaïminth	101,33	105,00
Port au Prince	59,33	60,00
Jacmel	81,00	62,40
Cayes	88,33	89,00
Jérémie	88,03	92,00
Hinche	77,05	79,40
Moyenne	76,25	76,93

Dans l'ensemble la tendance est à la hausse pour tous les produits alimentaires de base, mais la variation est plus grande pour les produits locaux. En générale, les prix des produits locaux sont plus élevés que ceux importés à l'exception du maïs local.

Les prix dans la zone Métropolitaine

Au niveau des différents marchés de la zone métropolitaine, le prix moyen des différents produits alimentaires affiche une tendance à la hausse pour ce mois en comparaison au prix du 30 novembre dernier. Les prix du riz importé ont baissé sur les différents marchés sauf à Petion Ville et à Delmas. Par contre, le prix du riz local a baissé sur tous les marchés. Les prix du haricot rouge et noir ont suivi la tendance des marchés des autres régions du pays.

Tab 14. Evolution des prix des différents produits alimentaires dans la zone Métropolitaine

Produits	Croix des Ebssale		Salomon		Carrefour		Poste Marchand		Delmas		Petion Ville		Prix Moyens	
	30-nov.-04	janv-05	30-nov.-04	janv-05	30-nov.-04	janv-05	30-nov.-04	janv-05	30-nov.-04	janv-05	30-nov.-04	janv-05	30-nov.-04	janv-05
Riz Tchako		62,5	75	72,5	70	66,25	75	71,67	75	76,25	70	73,75	73,00	70,49
Lacrete		72,5	80	80		76,25	85	76,67	85	81,25	85	80	83,75	77,78
Prouge		140	135	151,25	130	151,25	135	150	130	156,25	135	151,25	133,00	150,00
PNbir		118,5	110	123,75	110	125	105	125	110	125	110	121,25	109,00	123,08
Maïs Moulé Imp		56,25	70	66,25	75	66,25	70	70	65	70	65	68,75	69,00	66,25
Maïs Moulé Local		38,75	50	45	35	50	50	50	50	53,75	50	51,25	47,00	48,13
Sucre raffiné		60	60	60	60	60	50	60	50	60	50	65	54,00	60,83
Huile Alberto		177,5	185	190	175	192,5	180	180	175	187,5	175	187,5	178,00	185,83

timbrez ici

CNSA

Att : Bulletin de Conjoncture

7, Delmas 99, B.P. 1717 PAP Haïti