

OBSERVATOIRE DE LA SECURITE ALIMENTAIRE ARTIBONITE (OSA-A) BULLETIN D'INFORMATION



MARNDR/DDA-A/ODVA/CNSA

Résumé de la situation de sécurité alimentaire

Vol. 2 #04 Période couverte : **décembre 2015 janvier 2015**

Publication février 2016

Sommaire

Résumé de la situation de sécurité alimentaire
p.1

Analyse de la disponibilité alimentaire
p.2

Situation agricole et élevage
p.2

Accessibilité des produits alimentaires disponibles
p.3

Conclusion
p.5

La situation de la sécurité alimentaire est toujours restée très tendue durant la période allant de fin d'année 2015 au début du nouvel an. Une situation de hausse graduelle des prix des produits alimentaires de base, en raison des déficits successifs de production durant les campagnes écoulées, pourraient clairement expliquer ce problème d'inaccessibilité dans les marchés. Ces derniers font face à une pression importante de demande notamment pour les céréales et les légumineuses considérées comme les plus consommées. En outre, nous devons signaler que sur le plan phytosanitaire, la production du sorgho photopériodique l'une des céréales très demandée est touchée de plein fouet par une invasion des insectes comme les pucerons jaunes, les cochenilles farineuses et les aleurodes affectant les grains au stade de pré maturation. Le bilan total des pertes est estimé à 45 pour cent et pourrait être reparti entre 20 % par les insectes mentionnés et 25% par la sécheresse. La fumagine au niveau des feuilles a été surtout observée au cours de la seconde décade de décembre. Ainsi, la disponibilité du dit produit alimentaire a atteint son plus bas niveau dans les marchés de production excepté la commune de Gros-Morne où la récolte est moins pire.

D'une manière générale, nous observons que les produits alimentaires de base ont connu une situation de hausse importante plus particulièrement pour ceux qui sont les plus demandés. En effet, cette situation pourrait être probablement maintenue dans l'Artibonite du fait que les récoltes des cultures hors saisons et celles de la campagne hivernale (haricot) sont déjà minées dans certains endroits de production par pénurie d'eau au niveau des systèmes d'irrigation.

Eu égard à la situation actuelle, il s'agit de signaler que les approvisionnements en produits alimentaires de l'étranger pour compenser les déficits de production agricole locale sont toujours maintenus. Pourtant, la hausse continue des prix limite progressivement l'accès à la nourriture des ménages les plus dépendants des marchés pour s'approvisionner en nourriture. Ainsi, les moyens d'existence sont à nouveau perturbés dans le but de trouver des moyens financiers leur permettant d'acheter les aliments disponibles dans les marchés. Donc un grand nombre de personne surtout dans la région du haut-Artibonite est susceptible d'être exposé à l'insécurité alimentaire (phase 3 : crise ou pire).

Étant donné que la situation de la sécurité alimentaire est quasiment le résultat d'une conjugaison de facteurs, aux fins de planification des interventions, il importe à l'Etat et aux Organisations non Gouvernementales de prendre les mesures suivantes:

1-Améliorer la disponibilité Alimentaire

- ❖ Disponibilité et accessibilité aux semences de qualité en prélude de la campagne de printemps à débuter dans deux à trois mois.
- ❖ Bonne gestion et maîtrise des eaux d'irrigation au niveau des périmètres

2-Améliorer l'accès alimentaire

- ❖ Création des travaux à hautes intensités de main d'œuvre (curage, conservation des sols)
- ❖ Appui aux activités génératrices des revenus
- ❖ Amélioration ou percement des routes pour écouler les aliments

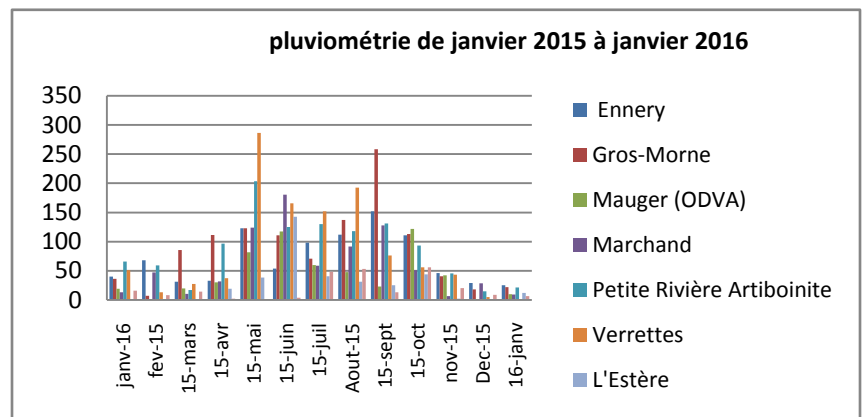
3-Améliorer l'utilisation

- ❖ Appuyer et renforcer l'agriculture familiale basée sur la production des fruits et légumes
- ❖ Amélioration de l'accès à l'utilisation d'eau potable
- ❖ Modules de formation continue au profit des chefs des ménages sur la nutrition

Analyse de la disponibilité alimentaire

Informations sur les conditions pluviométriques

Les pluies sont moins importantes pour cette période conformément à l'aspect saisonnier des précipitations. Donc, les données ainsi recueillies au niveau des postes de collecte sont jugés normales mais moindres contrairement à la même période de l'année 2015 car il s'agit de la période sèche.



Situation agricole et élevage

La campagne hivernale effectuée notamment au niveau des périmètres irrigués a permis d'observer une contraction des emblavures des semis du haricot en décembre de près de 10 pour cent du fait du coût élevé des semences joint au problème de pénurie d'eau. À Marmelade contrairement aux autres zones de production, la dite culture est à nouveau mitigée en raison des conditions météorologiques défavorables. En effet, les prévisions à propos des moissons en cours font toujours état d'une réduction de production.

S'agissant de la vallée de l'Artibonite, les récoltes des légumes (oignon, poivron, tomate) s'entament depuis fin décembre et termineront au mois de mars. Pour l'oignon, les résultats ne sont pas pleinement satisfaisants dans certains endroits. En outre, pour la tomate la production est quasiment vouée à l'échec notamment dans la zone de Moreau Pèye et de Gracette selon les observations de terrain. Quant à la campagne du riz paddy hors saison elle avance généralement moins bien. Pour l'instant, les riziculteurs s'attèlent aux activités de repiquages et d'application des fertilisants et les récoltes sont prévues pour les mois de mars et d'avril. Cependant, les indicateurs préliminaires

basés sur la disponibilité d'eau et celle d'engrais font déjà état d'une baisse de production qui pourrait être pire par rapport à celle obtenue au cours de la petite campagne sèche écoulée. Au niveau des zones d'agropastorales sèches à régime pluvial débutent à partir de ce mois jusqu'en avril, les activités de préparation de sols à des fins de semis pour la prochaine grande campagne agricole de printemps 2016. Toutefois, le manque de semence et autres intrants pourraient assombrir la pleine réalisation de la dite campagne même avec des conditions climatiques favorables.

Au niveau de l'élevage, la disponibilité fourragère est à son plus bas niveau. Elle est expliquée du fait de l'afflux des insectes attaquant en décembre dans les parcelles en sorgho. La fumagine formée à l'issue de leurs suctions font limiter la photosynthèse au niveau des feuilles en les faisant vite asséchées. En toute évidence cette situation est plus prononcée au niveau des régions pastorales sèches où le sorgho est cultivé en monoculture. Donc, il en résulte à cet effet une forte détérioration de l'état physique du bétail. Pour palier à ce problème, le nombre d'animaux en élevage mis en liberté semble en nette progression particulièrement dans le haut-Artibonite en raison de l'insuffisance de fourrage du sorgho miné par les pestes. Leur abreuvement est aussi lamentable spécifiquement dans les endroits à déficit de pluviométrie.

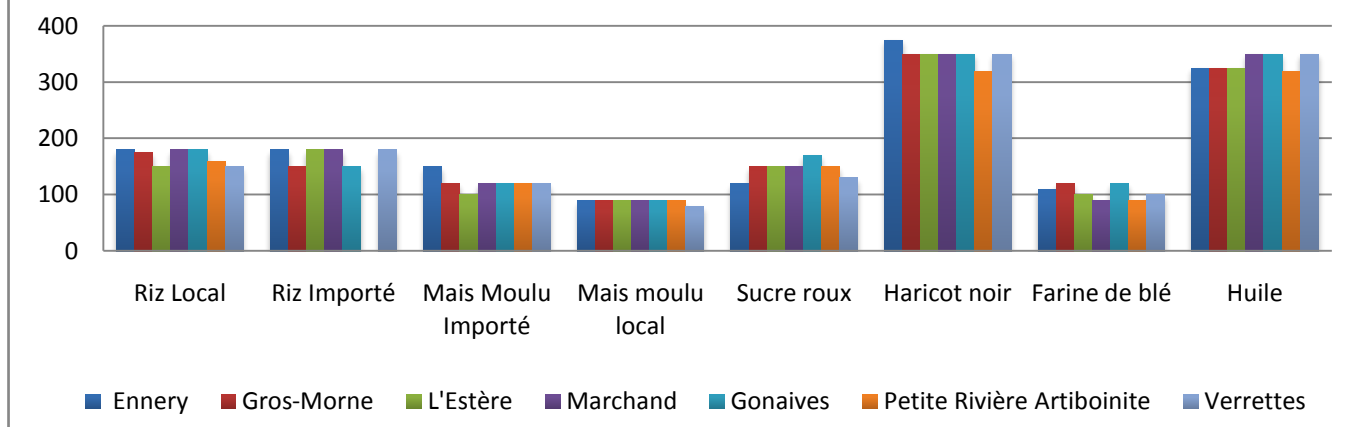
Production fruitière

La récolte du pamplemousse se poursuit pour cette période. Par conséquent, le volume de production continue d'être en réduction du fait des problèmes phytosanitaires présents dans les plantations. Avec la forte sécheresse due au phénomène el Nino nous observons que les fruits récoltés cette année sont plus petits par rapport aux années antérieures. En effet, leur faible disponibilité au niveau des marchés font grimper son prix face à une forte demande.

Accès à l'aide alimentaire

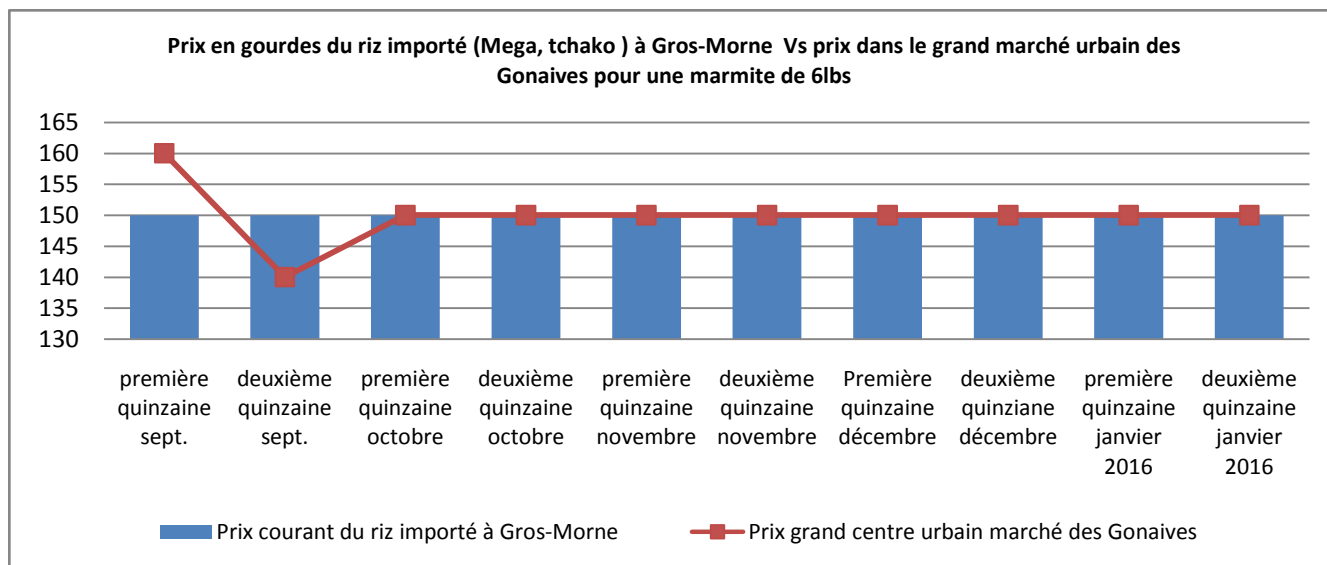
Les communes d'Anse rouge et d'Ennery actuellement en phase 3 de l'IPC, caractérisées par une situation de "Crise", requièrent pour le moment une assistance humanitaire pour pallier aux problèmes de disponibilité et d'accessibilité alimentaires grandissants. Pourtant à date, il n'existe aucun programme alimentaire visant à les assister. Ainsi, nombreux sont les ménages au niveau des communes considérées ayant une consommation alimentaire estimée comme mauvaise ou se trouvant dans l'obligation de réduire le nombre de repas quotidien.

figure 1: Comparaison des prix (Gdes/marmite, Gallon) sur les différents marchés de l'Artibonite du 16 au 31 janvier 2016

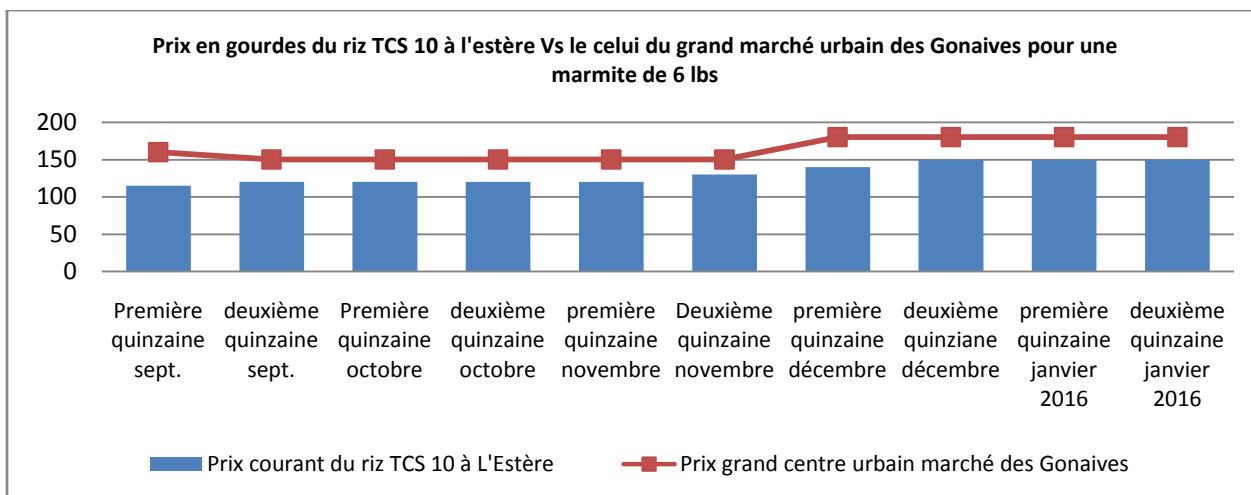


Accessibilité des produits alimentaires disponibles

Comparativement au mois de décembre et du début de janvier 2016, les tendances générales des prix des produits alimentaires continuent d'afficher une tendance à la hausse dans les principaux marchés suivis. En dépit de cette situation haussière, nous devons préciser que le prix du riz importé est globalement à la stabilité bien que la dépréciation de la gourde par rapport au dollar soit très significative. Néanmoins les prix du sorgho usiné et du maïs moulu local ont chuté pour la même période. En effet, la baisse du prix

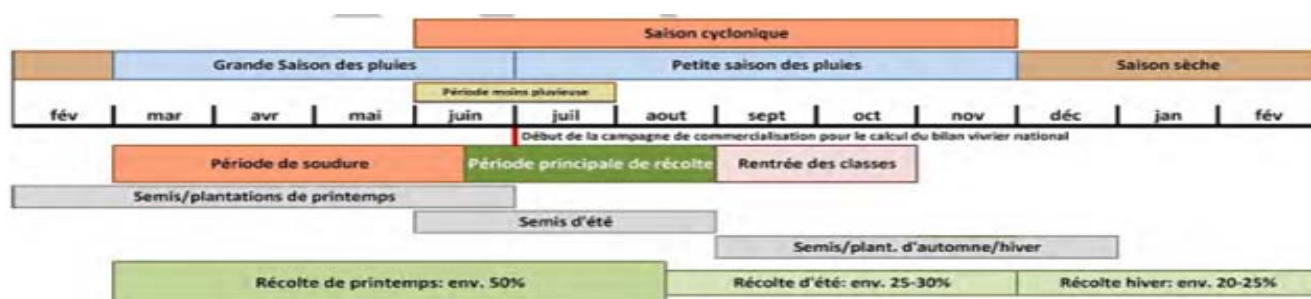


du sorgho de 10.5 % environs bien qu'elle ne soit pour l'instant effective dans toutes les communes (Petite rivière de l'Artibonite, Gonaïves, Ennery), mais fait suite aux récoltes effectuées bien qu'elles soient mauvaises durant la fin du mois de décembre et début janvier.



Conclusion

À juger les prix, nous pouvons dire que l'accès aux produits alimentaires de base pour la période en cours est toujours compromis dans l'Artibonite en raison des pertes consécutives des productions agricoles lors des campagnes. Dans ce contexte, il s'avère important de suivre avec attention particulière le comportement des prix des produits importés (achetés avec du dollar) dans les prochains jours et surtout dans les communes (Ennery, Marchand Dessalines, Gonaïves) où la cherté des aliments est la plus préoccupante. De nos jours, les actifs de ménages sont en état d'épuisement avancé et ainsi que les niveaux d'endettement sont en hausse presque partout.



Nous apprécierons tout commentaire qui pourrait contribuer à faire de ce bulletin un outil plus utile

Pour information et contact : Agronome LINDOR Spencer : lindorspencer@hotmail.com,

Tél: 38 36 23 71/ 32 92 63 04

Coordination Nationale de la Sécurité Alimentaire (CNSA) : publication@cnsahaiti.org

Ou Saint-Val Raynold : 3416-4519; raynoldno@yahoo.fr