

# OBSERVATOIRE DE LA SECURITE ALIMENTAIRE ARTIBONITE (OSA-A) BULLETIN D'INFORMATION



MARNDR/DDA-A/ODVA/CNSA



UNION EUROPEENNE

Vol. 2 # 05 Période couverte : **Aout- Septembre 2016**

Publication **Octobre 2016**

## Sommaire

**Résumé de la situation de sécurité alimentaire**  
p.1

**Analyse de la disponibilité alimentaire**  
p.2

**Situation agricole et élevage**  
p.2

**Accessibilité des produits alimentaires disponibles**  
p.3

**Conclusion** p.5

## Résumé de la situation de sécurité alimentaire

La situation alimentaire des ménages pastoraux et agropastoraux est légèrement satisfaisante grâce aux récoltes des cultures pluviales et irriguées estimées bonnes contrairement à la précédente campagne de printemps. Cependant, cette situation alléguée n'est pas aussi valable pour les ménages incluant la population toujours maintenue en phase "crise" selon IPC. Ces derniers, malgré qu'une amélioration des termes de l'échange (Bétail/céréales) soit constatée grâce au regain des prix des animaux semblent encore en difficulté pour accéder aux aliments à cause de la hausse incessante observée depuis juin 2015 pour les céréales, l'huile, le haricot et le sucre dans les principaux marchés.

En outre, l'analyse IPC conduite en juillet 2016 fait état d'un amendement de la sécurité alimentaire. Nombreux sont les communes du département se trouvant en phase "stress" à l'exception d'Anse Rouge en crise et le bas -Artibonite en "phase minimale". À la lumière de ladite classification de l'IPC, nous sommes convaincus combien que les indicateurs agro-climatiques ont été plus ou moins favorables à l'augmentation de la production agricole enregistrée cette année mais toujours estimée en dessous d'une année normale. En effet, les récoltes des cultures pluviales (maïs, haricot, sorgho précoce) ont pris fin au mois d'aout et du même coup marque l'intensification de semis du haricot d'automne en montagne jouant sur l'augmentation de son prix en raison de la pression de demande. À l'inverse les moissons de la production du paddy qui ont démarrées depuis le mois de septembre au niveau de la vallée de l'Artibonite tirent vers leur fin en octobre-novembre pour céder la place à celle des cultures de contre saison : Riz (à démarrer en novembre-décembre), maraichère (réalisation pépinières juillet-aout-septembre), patate douce (octobre-novembre). En effet, la reconstitution des stocks (famille, commerçants, coopératives de commercialisations) est en cours dans les zones de production de paddy, la variété de riz TCS-10 assure à présent une grande partie l'approvisionnement des marchés de production de l'Artibonite.

En dépit de tout, nous constatons que la situation des prix de consommation alimentaire est toujours demeurée alarmante dans les marchés. Cette dernière est non seulement expliquée par la dégradation quasiment quotidienne de la devise nationale par rapport au dollar que par les mauvaises récoltes qu'ait connu le Département durant les précédentes campagnes agricoles.

Ainsi, les denrées alimentaires de grande consommation (haricot, huile, sucre etc.) affichent pour la période mentionnée un comportement nettement à la hausse au niveau des tous les marchés suivis régulièrement. À Anse rouge commune toujours en crise, les actions humanitaires y sont

maintenues avec l'Oxfam dans le but de renforcer leur résilience au choc, de protéger les moyens d'existence y compris le bétail.

En effet, il importe à l'Etat et aux Organisations non Gouvernementales de prendre les mesures suivantes :

**1-Améliorer la disponibilité Alimentaire**

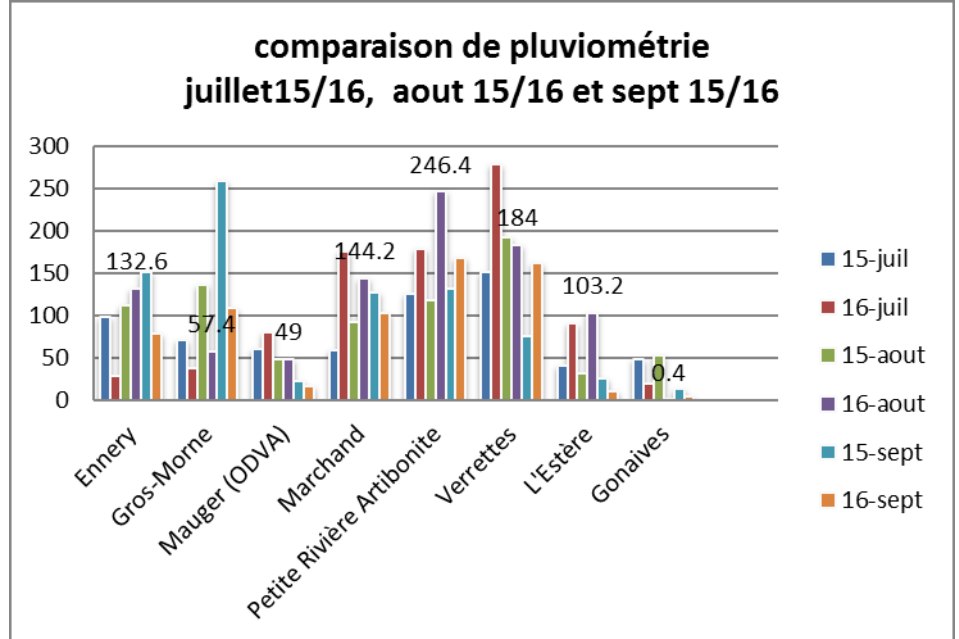
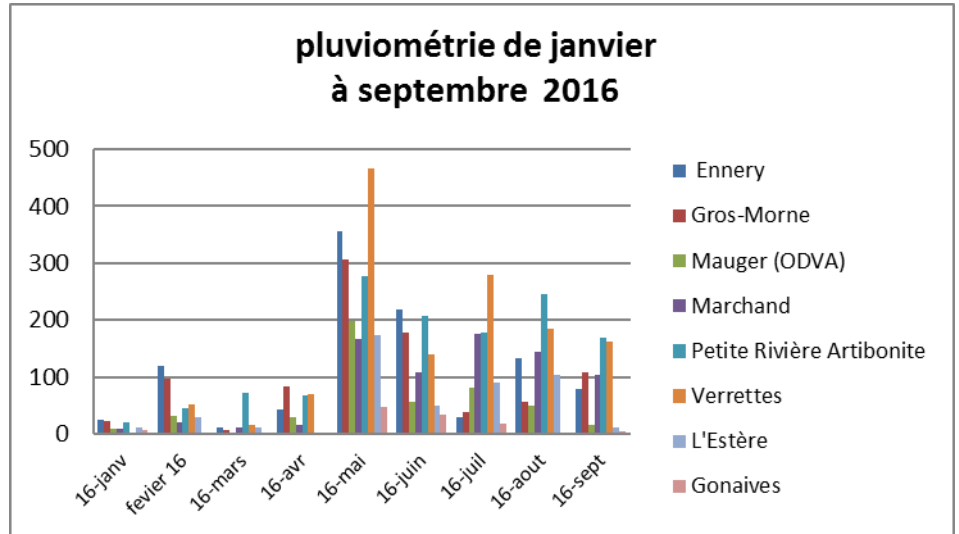
- ❖ Disponibilité de semences de qualité pour les cultures hors saison grandement dominées : maraichère, riz et la patate douce.
- ❖ Disponibilité de fertilisants, de pesticides.

**2-Améliorer l'accès alimentaire**

- ❖ Protection des moyens d'existence y compris le bétail
- ❖ Appui aux activités génératrices des revenus.

**3-Améliorer l'utilisation**

- ❖ Appuyer et renforcer l'agriculture familiale basée sur la production des fruits et légumes.
- ❖ Prévenir la recrudescence du choléra durant la petite saison pluvieuse.

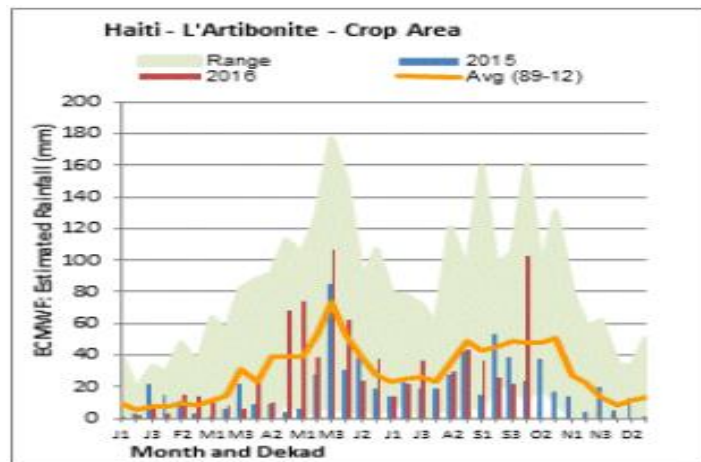


## Analyse de la disponibilité alimentaire

### Informations sur les conditions pluviométriques

Le déroulement de la campagne de haricot de montagne reste marqué par un démarrage tradif dans la commune de Gros-Morne bien particulier en raison des déficit hydrique qui a sévit durant le mois d'aout caractérisé par une faible pluviométrie. De ce fait, Les ensemencées pour la dite commune ont été décalée pour les raisons ci-haut mentionnées d'un mois de retard. Par conséquent, dans les autres communes aussi réputées pour la production de la dite culture aucune anomalie majeure n'a été signalée lors emblavures car les pluies enregistrées ont été estimées normales notamment sur la chaine des Cahos et à Marmelade.

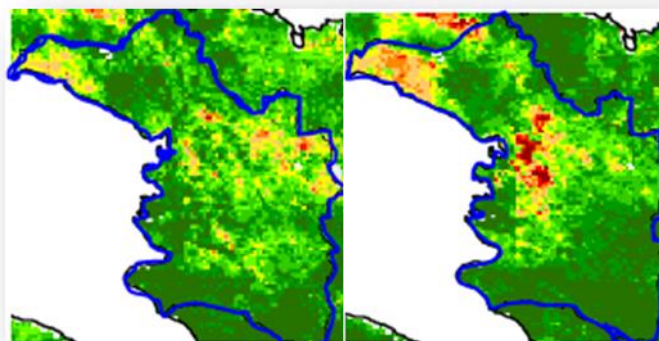
Par ailleurs, il s'agit de notifier que de certains postes pluviométriques ont enregistrés des pluies déficitaires pour la période d'aout-septembre. Ainsi, les sites de collectes concernés à cet effet sont : Anse Rouge, l'Estère, Gonaïves et Mauger. À noter qu'en septembre les pluies collectées ont connu une nette amélioration par rapport au mois d'aout dans les postes habituellement pluvieux. En effet, elles ont été utiles pour la croissance et développement du haricot et d'autres cultures en place dont le pois congo, l'igname à récolter à la fin de l'année.



### Situation agricole et élevage

Actuellement les perspectives de production du sorgho photopériodique à travers tout le département de l'Artibonite sont très incertaines. D'ores et déjà, la prolifération des pestes (pucerons, aleurodes, mouches blanches et chenilles) ravage très sévèrement les plantations effectuées en général en mai et juin. L'impact est considérable sur la croissance de ladite culture sans exception aucune. En effet, dans toutes les zones de production on s'attend déjà à une production nulle car aucune mesure n'est prise à date pour enrayer ce fléau. Néanmoins, pour le pois congo les perspectives des moissons à débiter à la seconde quinzaine d'octobre, par endroits, sont demeurées rassurantes dans la mesure qu'il pleuve en octobre et novembre période coïncidant l'entrée en floraison et fructification. Pour le haricot, les leurs sont toujours maintenues mais l'excès ou pénurie d'humidité au cours du prochain mois pourrait brusquement renverser cette prévision.

Sur le plan des activités agricoles, nous observons qu'elles sont peu nombreuses dans le haut-Artibonite. Cependant, dans la vallée de l'Artibonite, les récoltes de paddy s'intensifient et conjointement certains exploitants agricoles s'attèlent aux différents préparatifs nécessaires à la mise en place de la petite campagne sèche. Il en résulte, en effet, un accroissement de demande de main d'œuvre agricole extérieure, dans le but de terminer la



Indice des conditions de végétation mois aout 16

Indice des conditions de végétation mois septembre 16

moisson de paddy, de billonner, de sillonner les aires agricoles à vocation maraichère et de plus de butter les sols destinés à la production de la patate douce. Par conséquent, le cout journalier affiche une tendance à la hausse est généralement négociée entre 150 à 200 gourdes en moyenne la matinée pour une durée de 4 à 5 heures de travail. Bien qu'il soit en progression le cout de la main d'œuvre agricole, l'offre n'a pas pourtant augmenté de manière proportionnelle durant les périodes de pointe.

En bref, les stades phénologiques des cultures se distinguent par endroits et selon la zone des moyens d'existence (ZME) et pour cette période de la manière suivante :

En zone **HT01** : Haricot, pois et petit mil : levée

Pois congo pré floraison

En zone **HT02** : Igname et manioc : germination

Pois congo pré floraison

En zone **HT03** : Maïs : récolte

Haricot : floraison et fructification

Arachide : croissance

Manioc et banane : différents stades

Sorgho photopériodique : croissance très perturbée, récolte incertaine

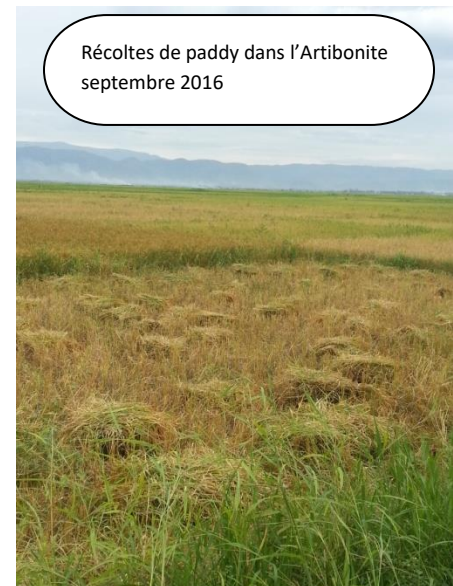
Pois congo pré floraison

En zone **HT04** : Riz saison principale : récolte

Maraichère : Entretien en pépinière et repiquage par endroit



Parcelle de sorgho sévèrement touchée par les pestes/septembre 2016



Récoltes de paddy dans l'Artibonite septembre 2016

### Ressource pastorale et santé animale

Depuis tantôt quatre mois la situation des pâturages et des points d'eau est globalement moyenne à travers le département. En outre, la disponibilité fourragère semble en dessus par rapport au volume enregistré l'an dernier. La zone d'Anse Rouge habituellement sèche dispose actuellement une quantité de fourrage (tapis herbacé et autres) qui pourrait couvrir les mois d'octobre et début de novembre. En effet, cette amélioration alimentaire des animaux cette période a pour effet d'améliorer l'embonpoint du cheptel vivant tout en réduisant à l'issue de la rentrée scolaire leur flux au niveau des marchés. En outre, un regain des prix du bétail tend à accroître depuis mi-septembre à date ce qui restaure les termes de l'échange (bétail/céréales) en détérioration à la fin du mois d'aout et au début de septembre. En général, dans le marché des petits ruminants nous observons une réduction du nombre de tête, car le nombre à charge par éleveurs est pour ainsi dire stable cette période grâce à la disponibilité des pâturages ci-haut évoquée. Toutefois, l'on observe sur le marché de Gros-Morne qu'un jeune cabri en âge de reproduire rapporte 40 kg de riz importé contre 34 kg durant l'ouverture des

classes. De même à Anse Rouge un cabri de même âge rapportait 27,5 kg de riz importé fin aout contre 35 kg à la troisième décennie septembre.

Quant à la situation zoo-sanitaire, elle est restée globalement calme dans l'Artibonite. Toutefois, la distribution des produits phytosanitaires à l'avantage des éleveurs dans la commune d'Anse rouge et d'Ennery respectivement 16,000 et 11,000 petits ruminants touchés par **Oxfam** aura des retombées satisfaisantes dans les prochains jours. Par contre, ceux des autres communes connaissent des cas des parasitoses qui ne cessent de sévir de manière sporadique.

## **Production fruitière**

Le pic des récoltes de la figue banane se situe approximativement sur la période aout et septembre. Cependant, la production continue de baisser graduellement d'année et année en raison de la présence des pestes dans les bananerais. Quant aux avocats les leurs ont démarré au mois d'aout jusqu'en décembre. Ainsi, la production pour le dit fruit est estimée à nouveau satisfaisante dans l'Artibonite. En effet, cette même période marque aussi le début des récoltes de la papaye du côté de Pierre Payen et par endroits dans certaines communes de l'Artibonite. Du même coup, débutent à travers les montagnes humides et semi humides les moissons d'orange de manière timide et période marquant le début de fin des récoltes d'ananas à en particulier Marmelade et au niveau de la chaîne des Cahos. Par ailleurs, les moissons du melon d'eau sont quasiment bouclées dans la commune de Saint Marc et dans certains endroits arides de faible production. Par conséquent, celles de la quenette sont en cours notamment au niveau des jardins ``lakou``. De ce fait, une amélioration nutritionnelle au niveau de certains ménages pourrait être possible dans l'Artibonite par la consommation des fruits mentionnés car ils sont riches en vitamines, éléments minéraux, antioxydants et fibres.

## **Accessibilité des produits alimentaires disponibles**

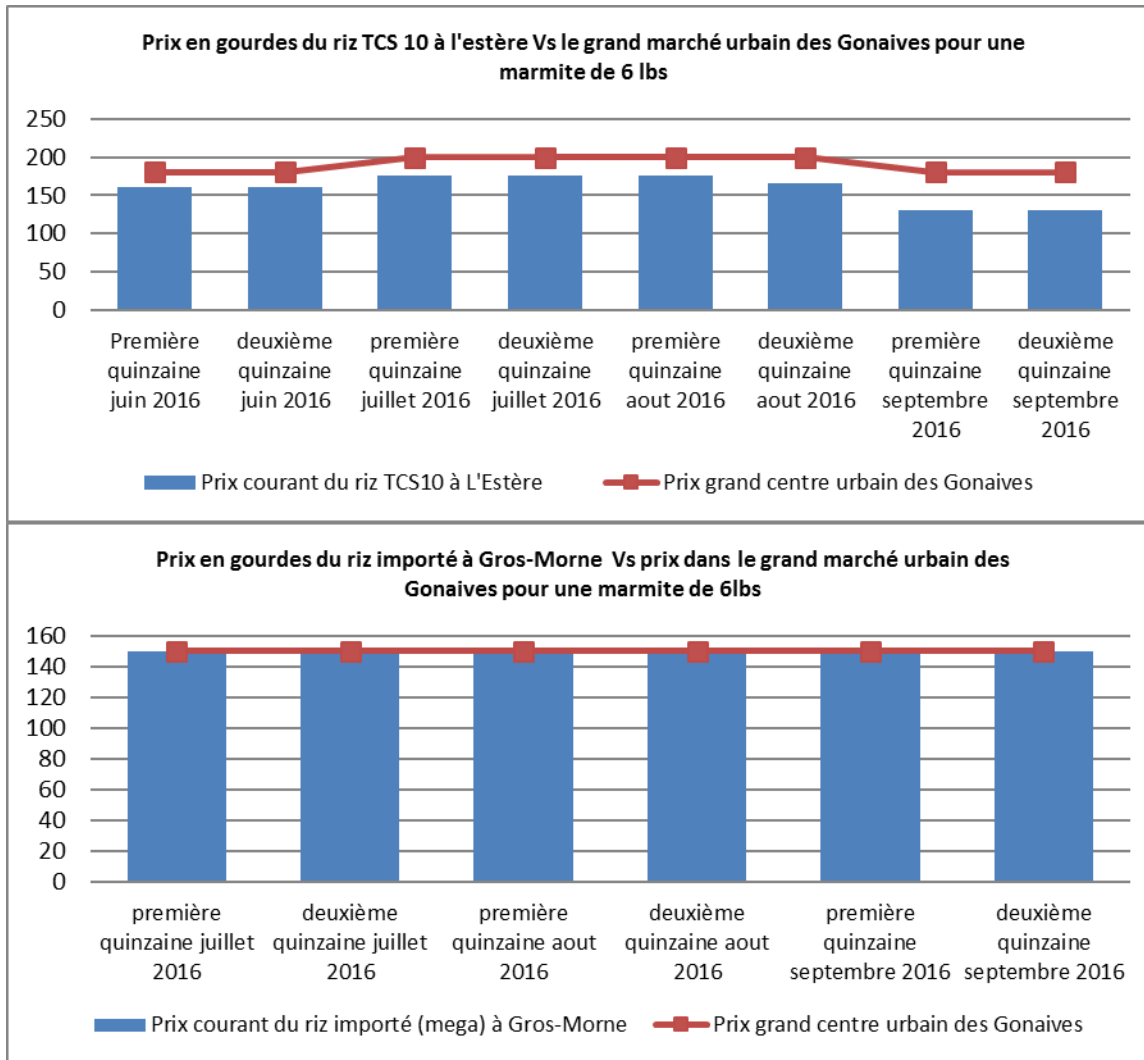
Les moissons du maïs terminées pleinement au mois d'aout, ont substantiellement amélioré le niveau d'accès en raison du renforcement des stocks dans les marchés. Au cours de la période mentionnée son prix a diminué pour atteindre un pic 4,4 pour cent en moyenne durant la seconde quinzaine du mois référencé. Bien qu'elle soit appréciée faible, ce recul des prix a favorisé les plus pauvres à une consommation plus soutenue durant l'augmentation d'offre. Ainsi, le prix de la marmite de 6 lbs est négocié entre 75 à 90 gourdes ne moyenne donc affiche déjà une tendance à la baisse. D'autre part, la demande pour le haricot est en hausse cette période pour les besoins de re-semis en montagne avec l'installation de la seconde saison des pluies sans pour autant atteindre le niveau record de 350 gourdes en moyenne la marmite en prélude de la campagne de printemps. En effet, son prix est passé de 240 à 266 gourdes en moyenne la marmite de 6 lbs soit une augmentation de 10,8 pour cent toujours pour la période mentionnée.

Par ailleurs, dans la zone rizicole de l'Artibonite, le début des récoltes du riz irrigué a stoppé la tendance récente à la hausse de son prix estimée 3,4 pour cent en juillet-aout dernier. Néanmoins, pour le riz TCS 10 la baisse est de l'ordre de 5,7 pour cent en moyenne en septembre. Toutefois, il s'agit de notifier que la baisse de prix

du riz local n'est pas encore effective au niveau des marchés de consommation du haut-Artibonite. C'est-à-dire son prix est resté inchangé depuis la période de juin-juillet, donc l'accès est gardé constant dans les autres zones des moyens d'existence (HT01, HT02, HT03, et HT09).

En outre, certains produits importés ont grandement augmenté en aout et septembre il s'agit des prix d'huile, du sucre crème et du pois pinto respectivement de 1,7%, 3,5 % et de 2,2 % en raison d'une réduction des importations due à la dévaluation incessante de la gourde par rapport au dollar. En effet, cette dépréciation de la gourde exerce même une pression à la hausse sur les prix intérieurs (céréales, légumineuses, et légumes). Cependant, aucune stratégie inhabituelle pour avoir accès aux aliments de consommation n'est à signaler dans les zones déficitaires grandement dans le haut-Artibonite. Ainsi, l'analyse des prix de consommation par quinzaine reflète que le riz importé de grande consommation est disponible dans toutes les zones des moyens d'existence. Cependant, nous observons bien que le prix soit élevé mais est resté stable pour la période aout-septembre.

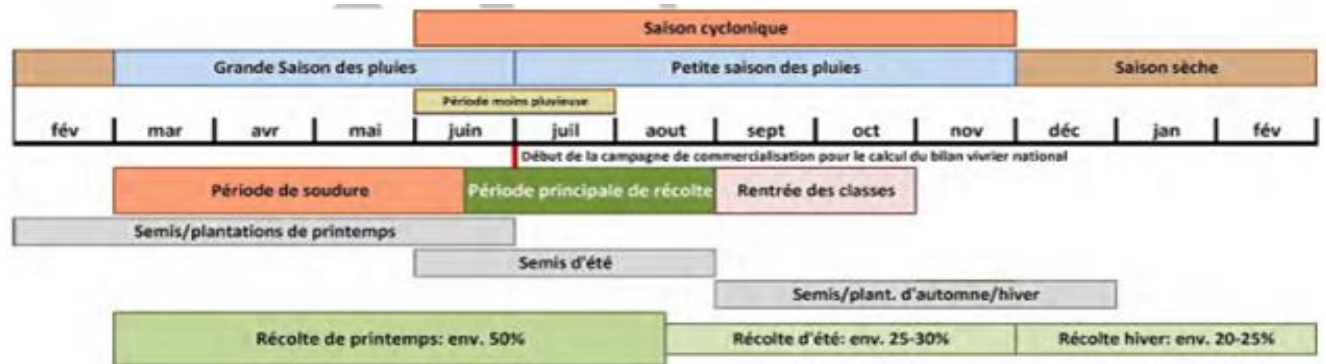
Dans l'ensemble, les marchés resteront bien approvisionnés surtout en produits alimentaires importés. Cependant, l'accessibilité tend à être inquiétante car les prix nominaux intérieurs progressent à la hausse au fur et à mesure que la gourde se déprécie par rapport au dollar. La situation du mauvais état de la culture du sorgho est pour le moment alarmante. Son prix va sans doute continuer à augmenter du fait que la production est déjà vouée à l'échec.



### Conclusion

La situation des ménages agropastoraux qui était difficile en juin-juillet est redressée en août-septembre avec les récoltes des cultures pluviales et irriguées dans l'Artibonite. Cependant, certains prix alimentaires sont toujours élevés dans les marchés dont, l'huile, le sucre, le pois pinto et les céréales en particulier. Du côté de la production animale une bonne disponibilité fourragère a contribué en cette période à faire augmenter l'embonpoint du bétail. Ainsi, les termes de l'échange (Bétail/ céréales) se détérioraient avec la rentrée des classes s'affinent à partir de la seconde quinzaine de septembre. En d'autres termes, ce regain de valeur des prix du bétail notamment des petits ruminants, facilite l'accès des agropasteurs à une consommation plus étendue en céréales et autres produits alimentaires de consommation de base. Toutefois, la période de soudure des bétails débutera précocement cette année par manque de disponibilité des chaumes du sorgho non rassurants cette année.

## Calendrier saisonnier pour une année typique



Nous apprécierons tout commentaire qui pourrait contribuer à faire de ce bulletin un outil plus utile

Pour information et contact : Agronome LINDOR Spencer : [lindorspencer@hotmail.com](mailto:lindorspencer@hotmail.com),

Tél: 38 36 23 71/ 32 92 63 04

Coordination Nationale de la Sécurité Alimentaire (CNSA) : [publication@cnsahaiti.org](mailto:publication@cnsahaiti.org)

Ou Saint-Val Raynold : 3416-4519; [raynoldno@yahoo.fr](mailto:raynoldno@yahoo.fr)