

OBSERVATOIRE DE LA SECURITE ALIMENTAIRE DES NIPPES (OSANI) BULLETIN D'INFORMATION



Période couverte : Novembre-Décembre 2015 Vol.1#6 Publication : Janvier 2016

Résumé de la situation de sécurité alimentaire

Les conditions de sécurité alimentaire se sont détériorées dans les Nippes durant les mois de novembre et de décembre 2015, en raison de l'échec des campagnes agricoles de printemps, d'été et d'hiver 2015. Bien que le département a reçu beaucoup de pluies vers la fin du mois de novembre et une faible quantité de pluie au en décembre, cela n'a pas empêché une diminution significative de la disponibilité des fourrages et de l'eau. Aussi, la remontée des maladies telles que le New Castle et le Teschen a sévèrement affecté les porcins et les volailles.

Les prix des produits alimentaires et des semences ont été très élevés au cours des mois de novembre et décembre 2015. Une situation causée par les mauvaises récoltes ainsi que la montée du dollar qui affecte sérieusement les pauvres et les plus pauvres

En ce sens, une intervention de l'Etat est avérée nécessaire dans la zone, sinon très peu de parcelles seront emblavées durant la campagne de printemps.

Si rien n'est fait, la détérioration des conditions de la sécurité alimentaire continuera sa course au cours des deux prochains mois (janvier- février 2016) dans les Nippes, et ceci, de manière accélérée.

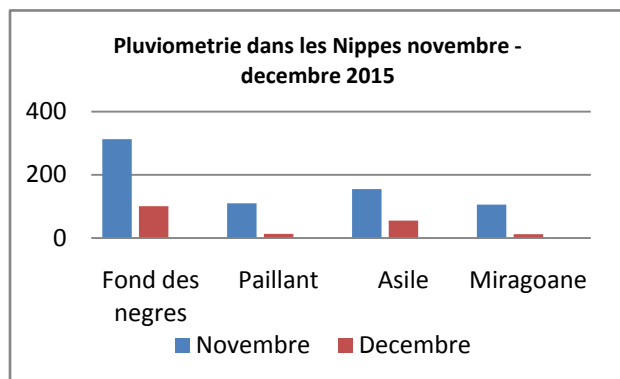
Dans le but d'améliorer les conditions de sécurité alimentaire dans les Nippes, les actions suivantes devraient être entreprises :

- Supporter les agriculteurs pendant les prochaines campagnes (semences, crédit)
- Encourager le développement des sources de revenus non agricoles

Analyse de la disponibilité alimentaire

La pluviométrie

Aucours du mois de novembre 2015, les communes de Fonds-des-Nègres, de Paillant, de l'Asile



et de Miragoanes ont reçu une bonne quantité de pluie, alors qu'en décembre 2015, ces mêmes zones ont reçu de très faibles précipitations. Ainsi, la comme de Fond-des-Nègres a reçu plus de 250 millimètres de pluie contre un quantité ne dépassant pas 100 mm en décembre. a l'Asile, les précipitation enregistrées ont atteint la barre de 150 mm en novembre contre un quantité avoisinante de 50 mm en décembre. les communes de

Paillant et de Miragoane ont reçu chacune près de 100 millimètres de pluie tan dis qu'elle n'ont presque rien reçu en terme de pluie en décembre.

La situation agricole et de l'élevage

La situation agricole est dominée par les récoltes de la campagne de printemps 2015 et les activités de la campagne d'hiver. Les plantations de petit mil sont frappés par une maladie fongique dénommée « Fumagine » provoquant la noirceur et l'assèchement des plantes. La récolte est réduite de moitié.



Contrairement aux années antérieures, rien n'a été fait cette année en terme d'interventions telles que : distribution de semences, curage des canaux d'irrigation, activités d'argent/nourriture contre travail etc. Les parcelles plantées dans les zones de montagnes sont ravagées par la sécheresse. Les canaux du système de Baconnois (75 has) sont dépourvus eau, l'étang de l'Anse à veau qui était ensemencé en poissons est asséché. Certaines rivières sont sèches (rivière d'aux sauts, rivière de grande ravine etc.), d'autres ont leur débit diminué (Grande rivière de Nippes, rivière de Baconnois, rivière de Plaisance, rivière de Mareau, rivière depins, etc.). Beaucoup de sources sont taries. Voir les photos :

Rivière d'Aux saults (petit-trou)



rivière de Grande ravine (Petit-trou)



étang Anse à veau





Système Baconnois



Source Laval baconnois



Source joli (Anse à veau)

Les animaux présentent des signes de maigreur dans certaines communes du département (Anse à veau, Petit-trou de Nippes, Petite-rivière, Arnaud, Grand boucan, Asile). Les maladies font des ravages actuellement, la maladie du Newcastle pour les volailles et celle du Tchen pour les porcins, etc.

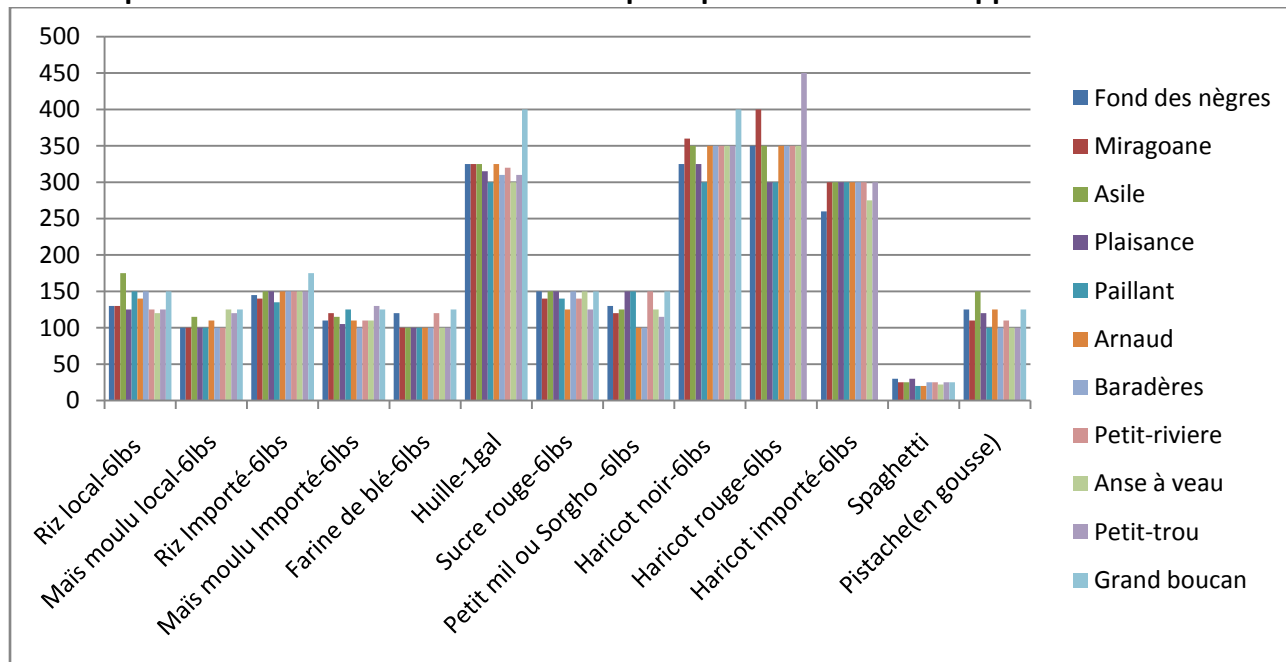
Le charbon est actuellement l'activité économique principale des zones sèches (montagnes et Plaines), puis le petit commerce.



L'Accès aux aliments

Les prix des produits alimentaires ne cessent d'augmenter de jour en jour. Le maïs moulu local se vend entre 100 et 125 gourdes. Le haricot noir de 300 à 400 gourdes. Le riz importé de 135 à 175 gourdes au niveau des marchés du département. L'offre des fruits est très faible suite aux différents ravageurs (sécheresse, maladies et parasites). Quant aux produits vivriers (la banane, le manioc, la patate douce, l'igname, etc.), leurs prix ont connu une certaine hausse en raison de leur faible disponibilité sur les marchés.

Prix des produits alimentaires de base sur les principaux marchés des Nippes



Les interventions des organismes

Les interventions des organismes sont très faibles au cours des mois de novembre et de décembre 2015 par rapport aux besoins des planteurs et des éleveurs. Les activités réalisées par la Croix rouge Allemande et la Caritas sont mentionnées dans les tableaux ci-dessous.

Activités réalisées par la Croix rouge Allemande en novembre et décembre 2015

Mois	Activités		Distribution de boutures		Semences en grammes		Vaccination volailles	Suivi des activités			
	Patate	Manioc	Gombo	Sorgho	Volailles distribuées			Chèvres distribuées			
					vivantes	mortes		vivantes	mortes		
Novembre 2015	4000	1872	225	36		1265	175	133	7		
Décembre 2015					3417						

Les activités de la Caritas en novembre et décembre 2015

Mois	Activités	Distribution				kits d'outils	Parcelles de démonstration
		drageons de bananier	boutures patate et manioc	chèvres	boucs améliorés		
Novembre 2015		1250	20000			200 kits (1 machette, 1 houe, 1 serpette, 1 pioche et 1 lime.	10 pour 7560 à 10800 m ²
Décembre 2015				100	5		

Prévisions pour les deux (2) prochains mois : Janvier- Février 2016.

Les campagnes agricoles (printemps, été) ont toutes échouées. Les stocks sont très faibles ou quasiment inexistant dans presque toutes les communes. Les prix de tous les produits (locaux, importés) sont élevés. La campagne d'hiver a échoué à cause des facteurs négatifs suivants : (sécheresse, absence de curage et manque de distribution de semences). si la même situation demeure, les conditions de sécurité alimentaires seront encore plus détériorées au cours des mois de janvier et février 2016.

Conclusion et recommandations

Les prix des produits alimentaires sont élevés sur tous les marchés du département. Le marché devient presque la première source d'approvisionnement. Les activités génératrices de revenus et les restaurants communautaires sont absents de la zone. Les ménages pauvres et très pauvres sont aux abois. Cette vulnérabilité est d'autant plus importante que les stratégies mises en œuvre pour y faire face sont souvent incompatibles avec un développement rural durable.

- La réduction de la qualité puis de la quantité des aliments composant les repas
- L'Intensification de la production de charbon
- Le petit commerce (taxi moto, vente de carburants, etc.)

Les actions suivantes devraient être considérées pour améliorer les conditions de vie des Nippoïsiens :

- Supporter les agriculteurs dans les prochaines campagnes agricoles (semences et crédit)
- Développer d'autres sources de revenus para-agricoles
- Mettre en place des activités de cash for work réfléchies et contrôlées