

OBSERVATOIRE DE LA SECURITE ALIMENTAIRE DES NIPPES (OSANI) BULLETIN D'INFORMATION



Période couverte : Janvier-Février 2016 Vol.1#1 Publication : Mars 2016

Résumé de la situation de sécurité alimentaire

les mois de janvier et février 2016 devraient bénéficier des retombées des campagnes agricoles de 2015 (printemps, été, hiver) qui ont été toutes échouées. Le mois de février a été très pluvieux, ce qui a entraîné une augmentation de la disponibilité fourragère et de l'eau. Les maladies telles que le Teschen et le New Castle frappant respectivement les porcins et les volailles demeurent encore. Les prix des produits alimentaires et semences ont été très élevés au cours des mois de janvier et de février 2016. Cette situation affecte sérieusement les ménages pauvres et les plus pauvres à cause des mauvaises récoltes et la montée du dollar. L'Etat devrait intervenir sinon très peu de parcelles seront emblavées surtout en haricot au cours de la campagne de printemps 2016.

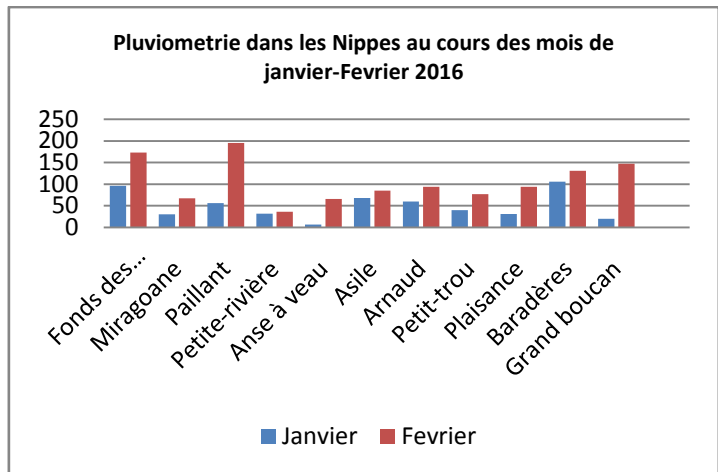
Pour les deux prochains mois (mars-avril 2016), une légère amélioration des conditions de la sécurité alimentaire est à espérer dans le département suite à la récolte des mangues. Dans le but d'améliorer les conditions de sécurité alimentaire dans les Nippes, les actions suivantes devraient être entreprises :

- Supporter les agriculteurs (semences, crédit, irrigation, etc.)
- Encourager et développer d'autres sources de revenus.

Analyse de la disponibilité alimentaire

Pluviométrie

Dans le Département des Nippes, le mois de janvier 2016 n'a pas été très pluvieux alors que plus de 100 millimètres de pluie ont été recueillies en moyenne par commune en février. En effet, au niveau des communes de Fonds-des-Nègres, de Paillant, de Baradères et de Grand-Boucan les précipitations ont été plus intenses avec des moyennes respectives touchant les barres de 170, 195, de 130 et de 150 millimètres. Tandis qu'au niveau des communes de Miragoane, de Petite Rivière, d'Anse-à-Veau, de l'Asile d'Arnaud, de Petit Trou et de Plaisance les pluies obtenues n'ont pas pu atteindre le niveau de 100 millimètres en moyenne.



Situation agricole et de l'élevage

La situation agricole est dominée par les travaux de la campagne de printemps 2016 (préparation de sol et semis).



Dans les communes de Plaisance, de Fonds-des-Nègres et de Paillant la majorité des parcelles préparées sont déjà ensemencées alors que c'est l'inverse dans les communes de Anse à veau, de Petite rivière, d'Arnaud, de Petit-trou de Nippes, de Grand boucan et de l'Asile en dépit du fait que les semences sont très chères, surtout le haricot. Contrairement aux années antérieures, rien n'a été fait jusqu'à présent en terme d'interventions telles que : distribution de semences, curage des canaux d'irrigation, activités génératrices de revenus.

Bien que les maladies du Newcastle et du Tchen se fassent encore sentir à travers le département, les animaux sont généralement en bon état car les fourrages sont disponibles.

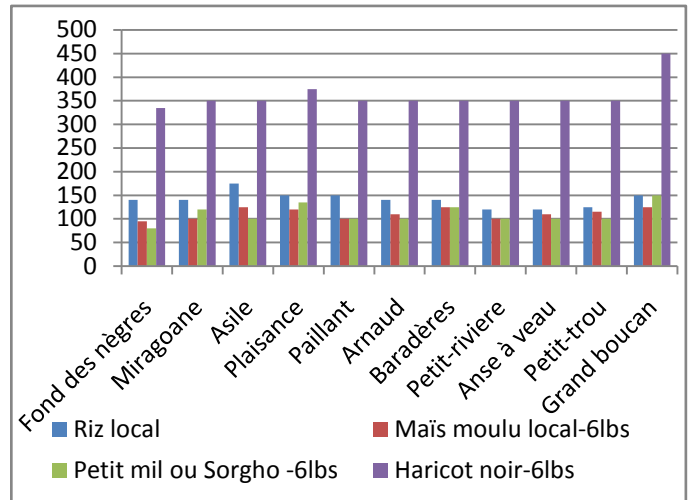
Le charbon, la pêche, le petit commerce, le taxi moto et l'ouvrier agricole sont les principales sources de revenus des habitants. Les ouvriers agricoles sont plus actifs dans les zones humides

(plaisance, changieux, fond des nègres, paillant, etc.). Les activités de charbon, de pêche, de petit commerce et de taxi moto sont généralement pratiquées par les riverains des zones sèches.

Accès aux aliments

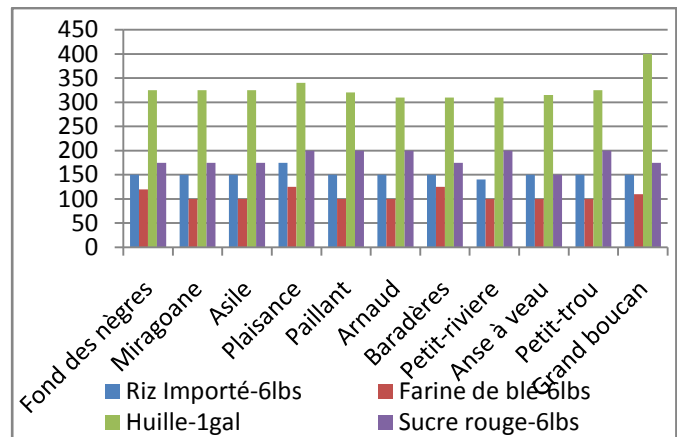
En raison de la sécheresse qui sévit dans le Département depuis plusieurs temps, les prix des produits alimentaires locaux se font rares et ne cessent d'augmenter sur les différentes marches du département des Nippes. Ainsi, le maïs moulu local se vend entre 95 et 125 gourdes la marmite. Le Cout du haricot noir varie de 335 à 450 gourdes la marmite sur les différentes marches. La marmite de 6 livres de riz importé coute entre 140 et 175 gourdes. Le sucre crème entre 150 et 200 gourdes. Les fruits sont rares à cause des ravageurs (sécheresse, maladies et parasites). Les produits vivriers comme la banane, le manioc, la patate douce, et l'igname subissent les méfaits du climat et leurs prix sont en hausse en raison de leur carence sur les marchés.

Prix des produits locaux sur les principaux marchés des Nippes



Prix des produits importés sur les principaux marchés des Nippes

Les différents marchés du département des Nippes ont été bien approvisionnés en produits alimentaires importés durant la période janvier-février 2016. Le riz importé tchaco se vend à 150 gourdes en moyenne sur tous les marchés du département. Le cout moyen de la marmite de 6 livres de la farine de blé est de 100 gourdes dans les communes telles que Miragoane, Asile, Paillant, Arnaud, Petite riviere ne-a-Veau et Petit Trou. Tandis que qu'aux Fonds des Nègres, Plaisance et Baradères, la farine de blé s'achète respectivement a 125, 130 et 125 gourdes la marmite. A Grand boucan, le prix de l'huile de cuisson est plus élevé que ceux enregistrés au niveau de toutes les autres communes du département.



Les interventions des organismes

La Croix rouge Allemande avait entrepris des activités suivantes au cours des mois janvier-février 2016 :

- Signature et validation des listes des bénéficiaires indirects (240) des chèvres distribuées en 2015
- Sélection des terrains pour des parcelles de démonstration (5) et acquisition des terrains pour les centres de démonstration
- Enquête socio-économique des ménages des zones ciblées (300)
- Formation de 24 agents des regroupements des bénéficiaires de 2015 sur la santé des animaux (poules et caprins)
- Formation des bénéficiaires des parcelles de démonstration sur les techniques culturales, préparation de freins et des aliments, élevage des animaux

Les activités de la Caritas au cours des mois janvier et février 2016 se résument ainsi :

- 3000 familles pauvres ont été formées sur les techniques d'évacuation en cas de catastrophes (cyclones, inondation), informées sur les voies de contamination du choléra et sont en mesure de se protéger
- 500 familles ont été formées sur les techniques du compostage et ne brûlant pas leurs déchets agricoles
- 180 fermiers ont suivi des formations sur les techniques de conservation de sol et 7600 ml de ravines ont été traitées.
- 2 pépinières locales (61820 d'arbres, 10000 plants de bambou) ont été établies

Prévisions pour les deux (2) prochains mois : Mars- Avril 2016.

Les stocks sont très faibles et/ou quasiment inexistantes dans presque toutes les communes. Les prix de tous les produits (locaux, importés) sont élevés et en hausse. En revanche, les conditions de sécurité alimentaires seront légèrement améliorées au cours des mois de mars et avril 2016 suite à la venue des mangues.

Conclusion et recommandations

Les marchés sont les premières sources d'approvisionnement de toutes les couches. Les prix sont élevés et en hausse. Des stratégies inappropriées et compromettantes sont souvent pratiquées :

- La réduction de la qualité puis de la quantité des aliments composant les repas
- L'intensification de la production de charbon
- Et la migration des jeunes (Port-au-Prince, Brésil, Chili, etc.)

Des actions devraient être envisagées pour soulager les Nippoïsiens :

- Supporter les agriculteurs (semences, crédit, pompes, irrigation)
- Développer d'autres sources de revenus para-agricoles