

BULLETIN D'INFORMATION OBSERVATOIRE DE LA SECURITE ALIMENTAIRE ET NUTRITIONNELLE DE L'OUEST

(OSANO)

Volume 1 | Numéro 1-22

date de publication : juillet 2022

SOMMAIRE

- 1- CONDITIONS PLUVIOMETRIQUES ET IMPACT SUR LA PRODUCTION AGRICOLE
- 2- DISPONIBILITE ALIMENTAIRE
- 3- APPROVISIONNEMENT DES MARCHES
- 4- ACCESSIBILITE
- 5- UTILISATION
- 6- PERSPECTIVES

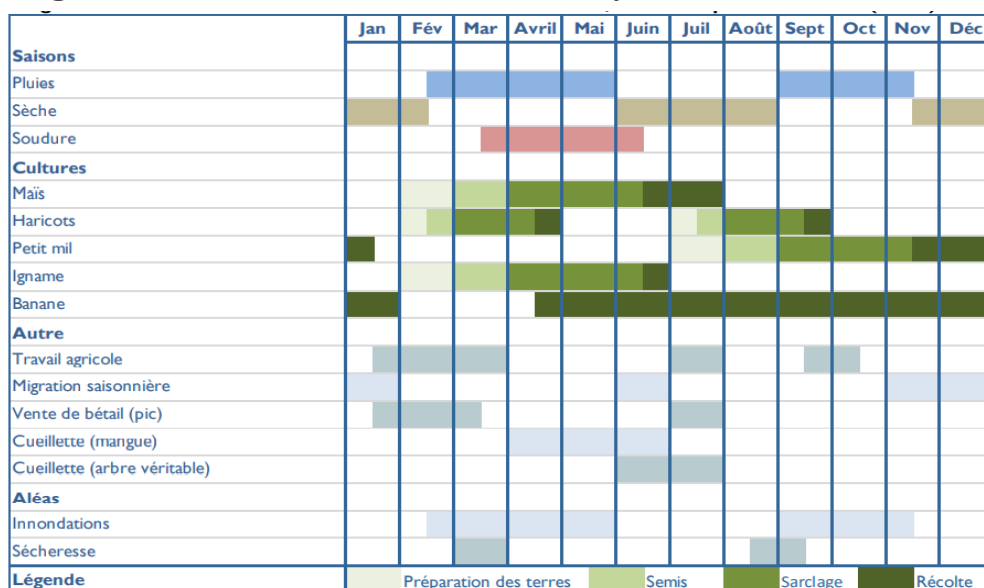
Résumé de la situation de la sécurité alimentaire

Au cours du trimestre Avril-Juin 2022, la situation alimentaire des couches pauvre et très pauvre de la population du département de l'Ouest continuent d'être impactées par l'effet combiné des chocs agro-climatiques, de l'insécurité et des conditions économiques précaires affectant actuellement tout le pays.

Un déficit de précipitations associé à un climat d'insécurité rendent difficile la pleine exploitation des moyens de production liés, entre autres, à la conduite des activités agricole et d'élevage. Cela a généré une baisse de la production agricole par rapport à l'année dernière, limitant ainsi la disponibilité alimentaire. En plus de cela, l'insécurité ne favorise pas l'approvisionnement des marchés dans les zones affectées. Les niveaux d'accès aux aliments des ménages les plus pauvres se dégradent en lien avec des niveaux de prix exceptionnellement élevés ainsi que des revenus faibles ou irréguliers donnant lieu à leurs incapacités à subvenir à l'ensemble des besoins alimentaires et non alimentaires de base.

Cette situation, ajoutée aux problèmes d'eau potable, d'assainissement et d'énergie que confrontent la population, laisse entrevoir que le niveau de l'insécurité alimentaire sera encore plus élevé à l'avenir, si rien n'est fait.

Fig.1. Calendrier saisonnier de la zone de moyens d'existence HT07

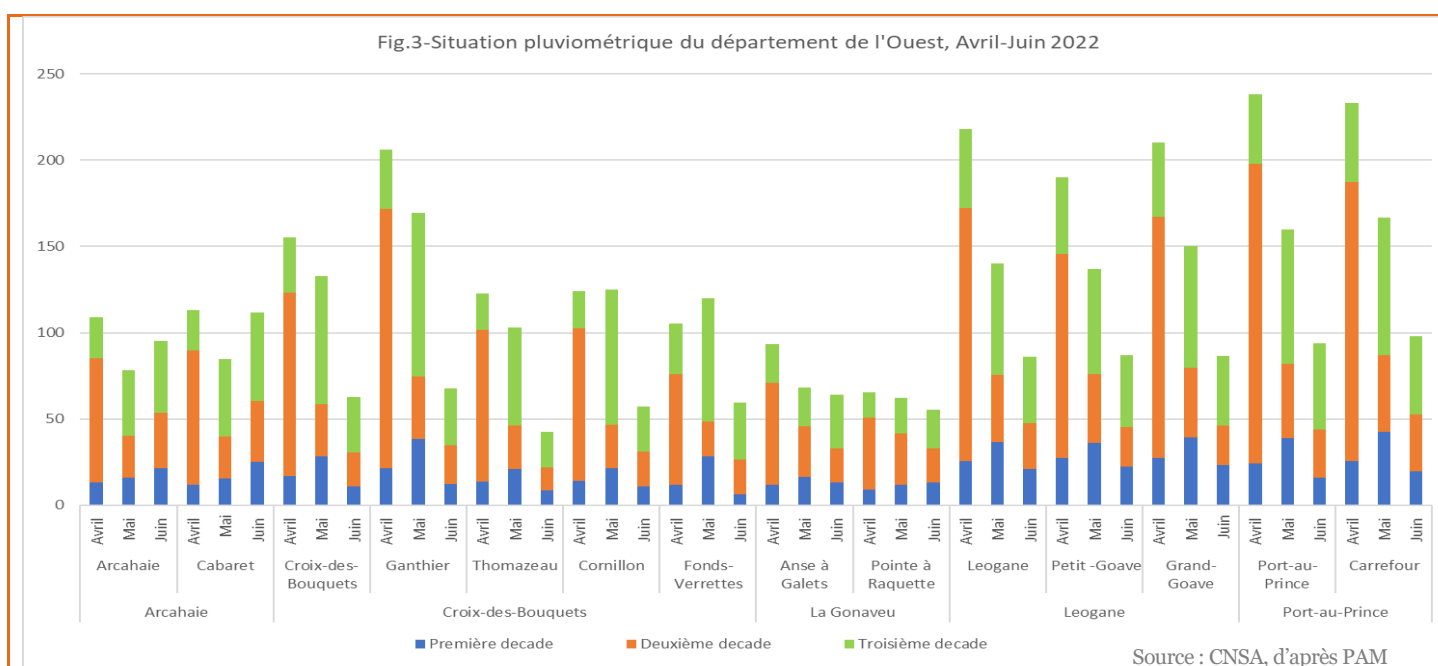
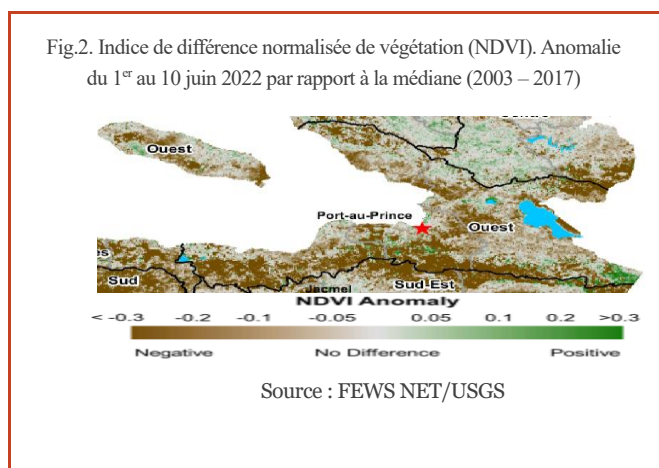


Source : Fewsnets

La zone de moyens d'existence HT07 est la partie la plus vaste du département de l'Ouest. Elle s'étend sur les arrondissements de la Croix-des Bouquets, de Port-au-Prince et de Léogâne. Elle est définie par sa grande diversité d'aire agroécologique. Se servir du calendrier culturel de cette zone de moyen d'existence comme référence permet de mieux cerner les différentes activités agricoles du département.

CONDITIONS PLUVIOMETRIQUES ET IMPACT SUR LA PRODUCTION AGRICOLE

Au démarrage de la campagne de printemps 2022, les conditions agro-climatiques se sont avérées favorables. La pluviométrie a été relativement bonne à l'exception des communes de la Croix-des-Bouquets, de Thomazeau, de Ganthier, de la Gonâve, ayant reçu de faibles pluies éparses qui ne permettent pas de satisfaire les besoins hydriques des plantations. À partir de la deuxième décennie de Mai jusqu'à la première décennie de juin, des précipitations en dessous de la normale ont été enregistrées. Ceci a été confirmé par le NDVI (Fig.2) qui montre des déficits de végétation assez sévère pendant cette période cruciale des plantations. Les superficies emblavées demeurent inférieures par rapport à la période printanière de l'année 2021. Les stress hydriques importants que subissent les assolements ont eu des impacts négatifs sur les productions agricoles et les biomasses végétales.



DISPONIBILITE ALIMENTAIRE

D'ordinaire, qu'il y ait récolte ou non, les marchés sont généralement bien approvisionnés avec la prédominance des produits importés de toutes les catégories. Toutefois, le niveau d'approvisionnement des marchés est globalement en baisse par rapport à celui de 2021 à la même période. Cette diminution de l'offre est due à une baisse de production consécutive à la situation sécuritaire ayant contraint un grand nombre de producteurs à restreindre leurs emblavures, à retenir un niveau de stocks plus élevé que d'habitude. Néanmoins, l'approvisionnement des marchés demeure relativement suffisant dans l'ensemble en dépit de la situation sécuritaire volatile qui réduit les flux vers les marchés.

APPROVISIONNEMENT DES MARCHÉS

L'insécurité qui sévit dans la région métropolitaine limite le fonctionnement des marchés comme ceux de la Croix-des-Bossales, de la Croix-des-Bouquets et de Bolosse, entravant ainsi la circulation normale des marchandises. La situation de guerre entre les gangs armés au niveau de Martissant, du Bicentenaire et de Fontamara en particulier, constitue un handicap majeur dans la communication entre la capitale et les quatre départements du Grand Sud, ainsi qu'une bonne partie de l'Ouest. Ce climat de terreur provoque un ralentissement sans précédent de l'approvisionnement des marchés et paralyse leur fonctionnement normal. Ce qui entraîne une diminution de l'offre et une augmentation des prix des produits alimentaires de base.

ACCES AUX ALIMENTS

Comme on peut l'observer sur le graphe ci-contre (Fig.4.), le coût nominal moyen du panier alimentaire, en juin 2022 se situe autour de 3,387.77 gourdes par personne par mois, soit 16,938.85 gourdes pour une famille de cinq (5) personnes, contre 3,162.07 gourdes en Mai 2022, soit une augmentation de 7% en glissement mensuel. Cette hausse résulte de la variation croissante des prix nominaux (Fig.5.) de tous les produits constituant le panier constaté pour le deuxième trimestre de l'année en cours, par rapport à la même période de l'année dernière. Elle est surtout influencée par les prix de l'huile végétale (90%), de la farine de blé (64%), du maïs moulu local (57%) et du maïs moulu importé (46%).

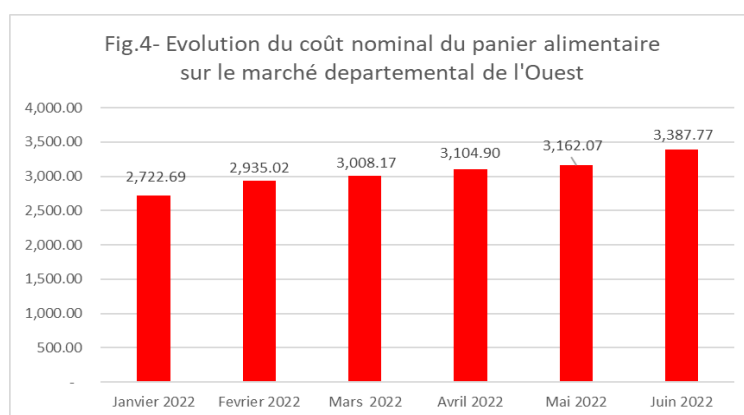
Les éléments explicatifs sont probablement des facteurs combinés tels : la dépréciation continue de la gourde par rapport au dollar américain et aussi par rapport au Peso dominicain étant donné que les produits les plus consommés par les ménages sont en grande partie importés des Etats-Unis et de la République Dominicaine. Elle s'explique aussi par l'insécurité grandissante restreignant l'approvisionnement de certains marchés, associé à une perte de la production agricole. Cette situation a réduit la capacité des ménages, notamment des plus pauvres, à accéder à la nourriture et a conduit à la mise en place de stratégies d'adaptation négatives provoquant l'érosion de leurs moyens d'existence. Elle se traduit également par une prévalence de l'insécurité alimentaire aiguë.

UTILISATION

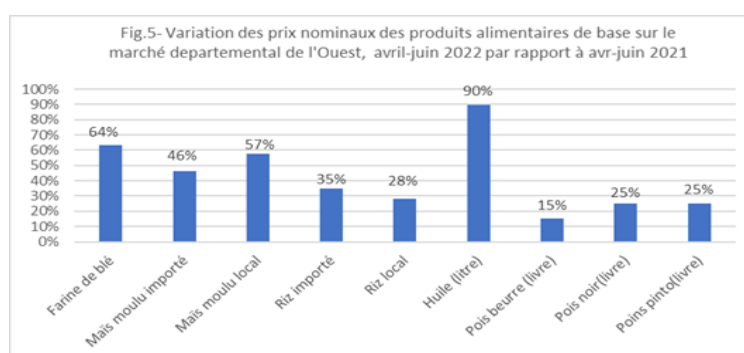
L'accès aux infrastructures d'eau potable et d'assainissement reste toujours très limité au niveau du département. La majorité de la population n'en a pas accès. Dans certains endroits, des pratiques de défécation se font même à l'air libre, ce qui rend malsain l'environnement. De façon générale, cette situation favorise les maladies hydriques qui rendent difficiles le métabolisme des aliments consommés déjà peu diversifiés chez les plus vulnérables. La faible consommation des aliments riches en nutriments, ajouté à des mauvaises pratiques d'hygiène, représentent aussi une entrave au bon fonctionnement de leurs organismes. Tous ces facteurs accroissent le risque de malnutrition et de maladies infectieuses, diminuent la capacité de production des ménages et cause une augmentation de leurs dépenses en soins de santé.

PERSPECTIVES

Pour le prochain trimestre, l'approvisionnement des marchés en produits alimentaires locaux continuera à être en dessous de la normale, vu que les récoltes ne seront pas assez suffisantes. Cela aura aussi des effets négatifs sur la reconstitution de stocks alimentaires au niveau des ménages. Le marché jouera pendant cette période un rôle beaucoup plus important comme source de nourriture qu'habituellement. Cependant, puisque les prix des denrées alimentaires de base sont à la hausse, elles seront de moins en moins accessibles aux plus pauvres à cause de leurs faibles pouvoirs d'achat. Par ailleurs, les perspectives climatiques de la CariCOF annoncent des conditions à la normale légèrement sèches pour les précipitations sur les petites Antilles, ainsi que sur la République d'Haïti. En addition, vu la faible performance de la campagne de printemps 2022, les surfaces à cultiver pour la campagne d'automne seront réduites, en raison des coûts élevés des intrants et de la faible capacité des agriculteurs à financer eux-mêmes les activités agricoles. Ceci aura pour conséquence une baisse de la demande de main-d'œuvre agricole, source de revenus importante des ménages ruraux très pauvres. En vue de faire face à cette situation difficile, des ménages continueront à mettre en œuvre des stratégies de crise et d'urgence pour subvenir à leurs besoins de consommation alimentaire.



Source : CNSA



Source : CNSA